

Baumit UniFix

Colle polystyrène



- **bonne adhérence au polystyrène**
- **sur tous supports minéraux**
- **facile à préparer et à appliquer**

Produit Mélange sec pour le collage de panneaux d'isolation thermique en polystyrène sur tous supports minéraux porteurs, tels que les murs extérieurs en briques isolées ou en béton des bâtiments.

Composition Ciment, sables de quartz, résines synthétiques, additifs.

Application Mortier-colle utilisé pour coller les panneaux de façade en polystyrène sur le support mural. Ne pas utiliser pour réaliser une couche renforcée, c'est-à-dire pour remplir et encastrier un treillis en fibre de verre (le mortier-colle et mastic Baunit UniContact est prévu à cet effet). Pour une utilisation extérieure et intérieure.

Données techniques

Coefficient de résistance à la diffusion de la vapeur d'eau μ :	18
Densité apparente :	1600 kg/m ³
Coefficient de conductivité thermique λ :	0,800 W/mK

	UniFix 25kg
Taille d'un grain	0 - 0,8 mm
Porter	ok. 4 - 5 kg/m ²
Demande en eau	ok. 4,5 l/25 kg

Emballage Sac de 25 kg ; 42 sacs/pal. = 1050 kg

Stockage Dans un endroit sec et frais, dans son emballage d'origine fermé, sur palettes - 12 mois à compter de la date de production.

garantie de qualité Contrôle qualité constant dans le laboratoire de l'entreprise.

Sécurité Veuillez vous référer à la fiche de données de sécurité du produit (selon 1907/2006/CE, article 31) disponible sur demande du client ou sur www.baunit.pl

Support Le support doit être porteur, sec, absorbant, non fissuré, non gelé, dégraissé, dépoussiéré et exempt d'efflorescences et de contaminations détachées.

Préparation du support La surface du mur doit être plane (± 5 mm/m). Éliminer les irrégularités au cours d'une opération séparée - irrégularités jusqu'à 10 mm avec de la colle et irrégularités plus importantes en appliquant un enduit de base.

Traitement Versez le produit sec dans de l'eau propre, mélangez avec un mixeur à basse vitesse, attendez environ 5 minutes. et remuez à nouveau. Temps d'utilisation environ 1,5 heures

Collage:

Les panneaux de polystyrène doivent être fixés au support mural à l'aide de ce que l'on appelle méthode par points circonférentiels, c'est-à-dire application de mortier-colle en bande sur les bords du panneau, le long de ses bords et en plus au moins 3 patches (de la taille de votre main) de mortier au centre. Si le support est plan, il est possible d'appliquer la colle sur toute la surface à l'aide d'une truelle crantée (10x10mm).

Une fixation supplémentaire avec des connecteurs mécaniques (goupilles/chevilles) - si prévu - peut être effectuée après min. 24 heures après le collage de l'isolant thermique.

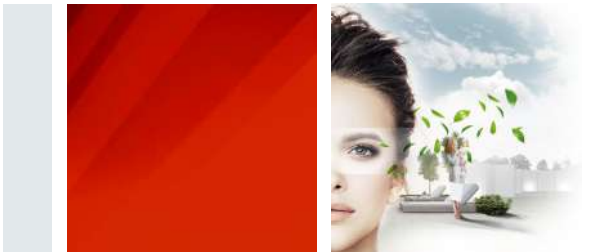
Conseils

Pendant le traitement et le séchage du produit, la température de l'air, du matériau et du support ne peut être inférieure à +5°C ni supérieure à +25°C°.

N'ajoutez aucune mesure supplémentaire. Une humidité de l'air élevée et des températures basses prolongent considérablement le temps de séchage du produit. Immédiatement après avoir utilisé le mortier, laver les outils à l'eau claire. Lors des travaux, protéger les zones à risque de contact avec le mortier (verre, céramique, métal, etc.).

Nos recommandations sur les techniques utilisées, communiquées verbalement et par écrit pour assister l'acheteur (utilisateur), basées sur notre expérience et l'état actuel des connaissances, sont sans engagement et ne justifient pas une relation contractuelle juridique ou des obligations accessoires au titre du contrat d'achat (vente). Elles ne dispensent pas l'acheteur de vérifier, sous sa propre responsabilité, l'adéquation de nos produits à l'usage auquel ils sont destinés. Les principes généraux de la technique de construction doivent être respectés. Nous nous réservons le droit d'apporter des modifications utiles au progrès technique et à l'amélioration du produit ou de son application. Dès la publication de ces informations techniques, les versions précédentes perdent leur validité. Les informations les plus récentes peuvent être trouvées sur nos sites Web. De plus, nos « Conditions générales » figurant dans les catalogues de produits s'appliquent. Notre réseau dense de Bureaux de Représentation garantit des conseils et des livraisons rapides. Veuillez contacter votre représentant commercial le plus proche pour plus d'informations.

TRADUCTION FRANCAISE LIBRE
ADAM MATERIAUX



Baunit UniFix

Polystyreen lijm



- goede hechting op polystyreen
- op alle minerale dragers
- gemakkelijk te bereiden en toe te passen

Product Droog mengsel voor het verlijmen van thermische isolatiepanelen van polystyreen op alle dragende minerale dragers, zoals geïsoleerde bakstenen of betonnen buitenmuren van gebouwen.

Samenstelling Cement, kwartszand, kunstharsen, additieven.

Toepassing Lijmmortel voor het verlijmen van polystyreen gevelpanelen aan de muursteen.
Niet gebruiken om een versterkte laag te creëren, d.w.z. om een glasvezelgaas op te vullen en in te bedden (hiervoor is Baunit UniContact lijmmortel en stopverf bedoeld).
Voor buiten- en binnengebruik.

Technische data

Waterdampdiffusieweerstandscoefficiënt μ :	18
Schijnbare dichtheid:	1600 kg/m ³
Thermische geleidbaarheidscoefficiënt λ :	0,800 W/mK

	UniFix 25kg
Korrelgrootte	0 - 0,8 mm
Dragen	ok. 4 - 5 kg/m ²
Vraag naar water	ok. 4,5 l/25 kg

Verpakking Zak van 25 kg; 42 zakken/vriend. = 1050kg

Opslag Op een droge en koele plaats, in de originele gesloten verpakking, op pallets - 12 maanden vanaf de productiedatum.

kwaliteit gegarandeerd Constante kwaliteitscontrole in het bedrijfslaboratorium.

Beveiliging Raadpleeg het productveiligheidsinformatieblad (volgens 1907/2006/EG, artikel 31) dat beschikbaar is op verzoek van de klant of op www.baunit.pl

Ondersteuning De ondergrond moet draagkrachtig, droog, zuigend, niet gescheurd, niet bevroren, ontvet, stofvrij en vrij van uitbloeiingen en losse verontreinigingen zijn.

Vorbereiding van de ondersteuning Het wandoppervlak moet vlak zijn (± 5 mm/m). Oneffenheden in een aparte handeling wegwerken - oneffenheden tot 10 mm met lijm en grotere oneffenheden door het aanbrengen van grondlak.

Behandeling Giet het droge product in schoon water, meng met een blender op lage snelheid, wacht ongeveer 5 minuten. en roer opnieuw. Gebruikstijd ongeveer 1,5 uur

Plakken:

Polystyreenpanelen moeten aan de muursteen worden bevestigd met behulp van de zogenaamde omtrekpuntmethode, d.w.z. het aanbrengen van lijmmortel in een strook op de randen van het paneel, langs de randen en daarnaast minimaal 3 pleisters (ter grootte van uw hand) van mortel in het midden. Indien de ondergrond vlak is, is het mogelijk om de lijm over het gehele oppervlak aan te brengen met behulp van een getande lijmkam (10x10mm).
Extra bevestiging met mechanische connectoren (pinnen/pluggen) - indien aanwezig - kan na min. 10 minuten worden uitgevoerd. 24 uur na het verlijmen van de thermische isolatie.

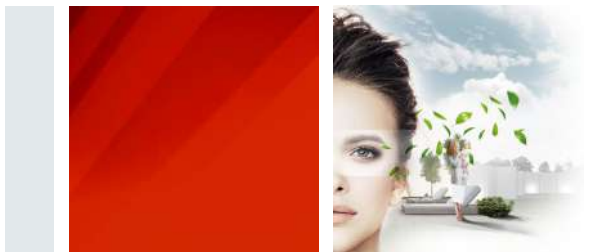
Advies

Tijdens de behandeling en droging van het product mag de temperatuur van de lucht, het materiaal en de ondergrond niet lager zijn dan +5°C en niet hoger dan +25°C.

Voeg geen extra metingen toe. Hoge luchtvochtigheid en lage temperaturen verlengen de droogtijd van het product aanzienlijk. Was het gereedschap onmiddellijk na gebruik van de mortel met schoon water. Bescherm tijdens het werk de plaatsen die risico lopen op contact met mortel (glas, keramiek, metaal, enz.).

Onze aanbevelingen over de gebruikte technieken, mondeling en schriftelijk meegedeeld om de koper (gebruiker) bij te staan, op basis van onze ervaring en de huidige stand van kennis, zijn vrijblijvend en rechtvaardigen geen juridische contractuele relatie of bijkomende verplichtingen onder de titel van de koop- (verkoop)overeenkomst. Ze ontslaan de koper niet van de verplichting om, onder zijn eigen verantwoordelijkheid, de geschiktheid van onze producten voor het gebruik waarvoor ze bedoeld zijn te verifiëren. De algemene principes van de bouwtechnologie moeten worden gerespecteerd. Wij behouden ons het recht voor om wijzigingen aan te brengen die nodig zijn voor de technische vooruitgang en verbetering van het product of de toepassing ervan. Zodra deze technische informatie wordt gepubliceerd, verliezen eerdere versies hun geldigheid. De meest recente informatie vindt u op onze websites. Daarnaast zijn onze "Algemene voorwaarden" in de productcatalogi van toepassing. Ons dichte netwerk van vertegenwoordigingskantoren garandeert advies en snelle leveringen. Neem voor meer informatie contact op met uw dichtstbijzijnde verkoopvertegenwoordiger.

VRIJ NEDERLANDSE VERTALING
ADAM MATERIAUX



Baunit UniFix Styroporkleber



- gute Haftung auf Styropor
- auf allen mineralischen Untergründen
- einfach vorzubereiten und anzuwenden

Produkt Trockenmischung zum Verkleben von Polystyrol-Wärmedämmplatten auf allen tragenden mineralischen Untergründen, wie z. B. gedämmten Ziegel- oder Betonaußenwänden von Gebäuden.

Komposition Zement, Quarzsande, Kunstharze, Zusatzstoffe.

Anwendung Klebemörtel zum Verkleben von Polystyrol-Fassadenplatten mit dem Wandträger. Nicht zur Herstellung einer Armierungsschicht, also zum Füllen und Einbetten eines Glasfasernetzes verwenden (hierfür ist Baunit UniContact Klebemörtel und Spachtelmasse vorgesehen). Für den Außen- und Innenbereich.

Technische Daten Wasserdampfdiffusionswiderstandskoeffizient μ : 18
Scheinbare Dichte: 1600 kg/m³
Wärmeleitfähigkeitskoeffizient λ : 0,800 W/mK

	UniFix 25kg
Körnung	0 - 0,8 mm
Tragen	ok. 4 - 5 kg/m ²
Wasserbedarf	ok. 4,5 l/25 kg

Verpackung 25-kg-Sack; 42 Beutel/Pal. = 1050 kg

Lagerung An einem trockenen und kühlen Ort, in der original verschlossenen Verpackung, auf Paletten – 12 Monate ab Produktionsdatum.

Qualitätsgarantie Ständige Qualitätskontrolle im firmeneigenen Labor.

Sicherheit Bitte beachten Sie das Produktsicherheitsdatenblatt (gemäß 1907/2006/EG, Artikel 31), das auf Kundenanfrage oder unter www.baunit.pl erhältlich ist

Unterstützung Der Untergrund muss tragfähig, trocken, saugfähig, nicht rissig, nicht gefroren, entfettet, staubfrei und frei von Ausblühungen und losen Verunreinigungen sein.

Vorbereitung der Unterstützung Die Wandoberfläche muss eben sein (± 5 mm/m). Unebenheiten in einem separaten Arbeitsgang beseitigen – Unebenheiten bis 10 mm mit Leim und größere Unebenheiten durch Auftragen einer Grundierung.

Behandlung Gießen Sie das trockene Produkt in sauberes Wasser, mischen Sie es mit einem Mixer bei niedriger Geschwindigkeit und warten Sie etwa 5 Minuten. und noch einmal umrühren. Nutzungsdauer ca. 1,5 Stunden

Einfügen:

Die Befestigung der Styroporplatten am Wandträger erfolgt im sogenannten umlaufenden Punktverfahren, d. h. durch streifenförmiges Auftragen des Klebemörtels auf die Plattenkanten, entlang der Kanten und zusätzlich auf mindestens 3 Stück (handgroße Flächen). Mörtel in der Mitte. Bei ebenem Untergrund besteht die Möglichkeit, den Leim mit einer Zahnkelle (10x10mm) vollflächig aufzutragen. Eine zusätzliche Fixierung mit mechanischen Verbindungen (Stifte/Dübel) – sofern vorhanden – kann nach min. 24 Stunden nach Verklebung der Wärmedämmung.

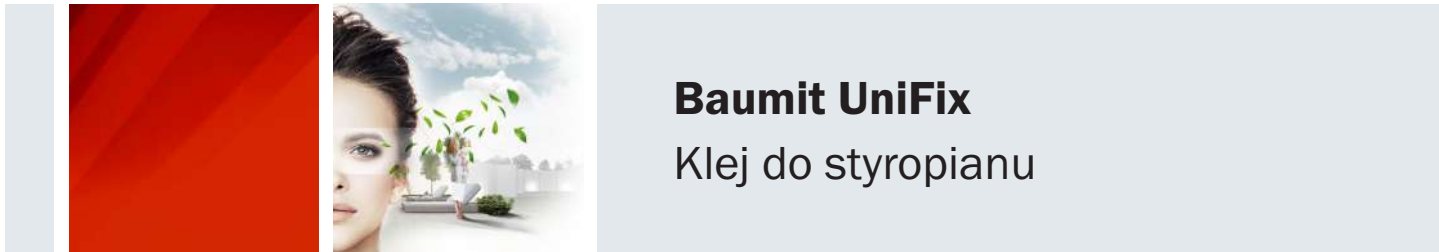
Beratung

Während der Behandlung und Trocknung des Produkts darf die Temperatur der Luft, des Materials und des Trägers nicht niedriger als +5°C und nicht höher als +25°C° sein.

Fügen Sie keine zusätzlichen Maße hinzu. Hohe Luftfeuchtigkeit und niedrige Temperaturen verlängern die Trocknungszeit des Produkts deutlich. Waschen Sie die Werkzeuge sofort nach der Verwendung des Mörtels mit klarem Wasser. Bei der Arbeit sind Bereiche zu schützen, in denen die Gefahr besteht, dass sie mit Mörtel in Berührung kommen (Glas, Keramik, Metall usw.).

Unsere auf der Grundlage unserer Erfahrung und des aktuellen Wissensstandes in mündlicher und schriftlicher Form mitgeteilten Empfehlungen zu den eingesetzten Techniken sind unverbindlich und begründen kein rechtsgeschäftliches Vertragsverhältnis oder Nebenpflichten im Sinne des Vertrags Kauf-(Verkaufs-)Vertrag. Sie entbinden den Käufer nicht davon, die Eignung unserer Produkte für den vorgesehenen Verwendungszweck in eigener Verantwortung zu prüfen. Die allgemeinen Grundsätze der Bautechnik sind zu beachten. Wir behalten uns das Recht vor, Änderungen vorzunehmen, die dem technischen Fortschritt und der Verbesserung des Produkts oder seiner Anwendung dienen. Mit der Veröffentlichung dieser technischen Information verlieren frühere Versionen ihre Gültigkeit. Die aktuellsten Informationen finden Sie auf unseren Webseiten. Ergänzend gelten unsere „Allgemeinen Geschäftsbedingungen“ in den Produktkatalogen. Unser dichtes Netz an Repräsentanzen garantiert Beratung und schnelle Lieferungen. Für weitere Informationen wenden Sie sich bitte an Ihren nächstgelegenen Vertriebsmitarbeiter.

FREIE DEUTSCHE UBERSETZUNG
ADAM MATERIAUX



- **dobra przyczepność do styropianu**
- **na wszelkie podłoża mineralne**
- **łatwy w przygotowaniu i aplikacji**

Produkt Sucha mieszanka do przyklejania termoizolacyjnych płyt styropianowych na wszelkich nośnych podłożach mineralnych, takich jak np. poddawane ocieplaniu, murowane lub betonowe ściany zewnętrzne budynków.

Skład Cement, piaski kwarcowe, żywice syntetyczne, dodatki.

Przeznaczenie Zaprawa klejowa stosowana do przyklejania elewacyjnych płyt styropianowych do podłoża ściennego. Nie stosować do wykonywania warstwy zbrojonej tj. szpachlowania i zatapiaenia siatki z włókna szklanego (do tego celu przeznaczona jest zaprawa klejowo-szpachlowa Baumit UniContact). Do stosowania na zewnątrz i wewnątrz.

Dane techniczne

Współczynnik oporu dyfuzyjnego pary wodnej μ :	18
Gęstość nasypowa:	1600 kg/m ³
Współczynnik przewodzenia ciepła λ :	0,800 W/mK

	UniFix 25kg
Uziarnienie	0 - 0,8 mm
Zużycie	ok. 4 - 5 kg/m ²
Zapotrzebowanie wody	ok. 4,5 l/25 kg

Opakowanie Worek 25 kg; 42 wor./ pal. = 1050 kg

Przechowywanie W suchym i chłodnym miejscu, oryginalnie zamkniętych opakowaniach, na paletach – 12 miesięcy od daty produkcji.

Gwarancja jakości Stała kontrola jakości w laboratorium zakładowym.

Bezpieczeństwo Należy zapoznać się z Kartą Charakterystyki produktu (Zgodnie z 1907/2006/WE, Artykuł 31) dostępną na żądanie klienta lub na stronie www.baumit.pl

Podłoże Podłoże winno być nośne, suche, chłonne, niespękane, nieprzemarznięte, odtłuszczone, odpylone oraz wolne od wykwitów i luźnych zanieczyszczeń.

Przygotowanie podłoża Powierzchnia ściany musi być równa (± 5 mm/m). Nierówności usuwać w oddzielnej operacji - nierówności do 10 mm przy użyciu kleju, a większe poprzez wykonanie tynku podkładowego

Obrobka Suchy produkt wsypywać do czystej wody, mieszać wolnoobrotowym mieszadłem, odczekać ok. 5 min. i ponownie zamieszać. Czas użycia ok. 1,5 godz

Klejenie:

Płyty styropianowe winny być mocowane do podłoża ściennego z zastosowaniem tzw. metody obwodowo-punktowej tj. naniesieniu zaprawy klejowej pasmem na obrzeża płyty, wzdłuż jej krawędzi oraz dodatkowo min. 3 placków (wielkości dłoni) zaprawy po jej środku. Przy równym podłożu możliwe jest nanoszenie kleju na całej powierzchni pacą zębatą (10x10mm). Mocowanie dodatkowe, łącznikami mechanicznymi (kołkami/dyblami) - jeśli jest przewidziane - może być wykonywane po min. 24 godzinach od przyklejenia termoizolacji.

Wskazówki

W trakcie obróbki i schnięcia produktu temperatura powietrza, materiału i podłoża nie może być niższa niż +5°C ani wyższa jak +25°C.

Nie dodawać żadnych dodatkowych środków. Wysoka wilgotność powietrza oraz niskie temperatury znacznie wydłużają czas schnięcia produktu. Natychmiast po użyciu zaprawy umyć narzędzia czystą wodą. W trakcie prowadzonych prac chronić obszary zagrożone kontaktem z zaprawą (szkło, ceramikę, metal itp.).

Nasze zalecenia w zakresie stosowanych technik, przekazywane słowem i pismem w celu wsparcia nabywcy (użytkownika) opracowane w oparciu o nasze doświadczenia i aktualny stan wiedzy są niewiążące i nie uzasadniają prawnego stosunku umownego oraz żadnych zobowiązań ubocznych z tytułu umowy kupna (sprzedaży). Nie zwalniają one nabywcy od sprawdzenia na własną odpowiedzialność przydatności naszych produktów do przewidzianego zastosowania. Należy przestrzegać ogólnych zasad techniki budowlanej. Zastrzegamy sobie możliwość zmian, które służą technicznemu postępowi i ulepszeniu produktu lub jego zastosowaniu. Wraz z ukazaniem się niniejszej informacji technicznej wcześniejsze jej wersje tracą ważność. Najbardziej aktualne informacje znajdziecie Państwo na naszych stronach internetowych. Poza tym obowiązują nasze „Ogólne warunki umów” znajdujące się w katalogach produktów. Nasza gęsta sieć Przedstawicielstw gwarantuje szybkie doradztwo i dostawy. Dodatkowych informacji prosimy zasięgnąć u najbliższego Przedstawiciela Handlowego.