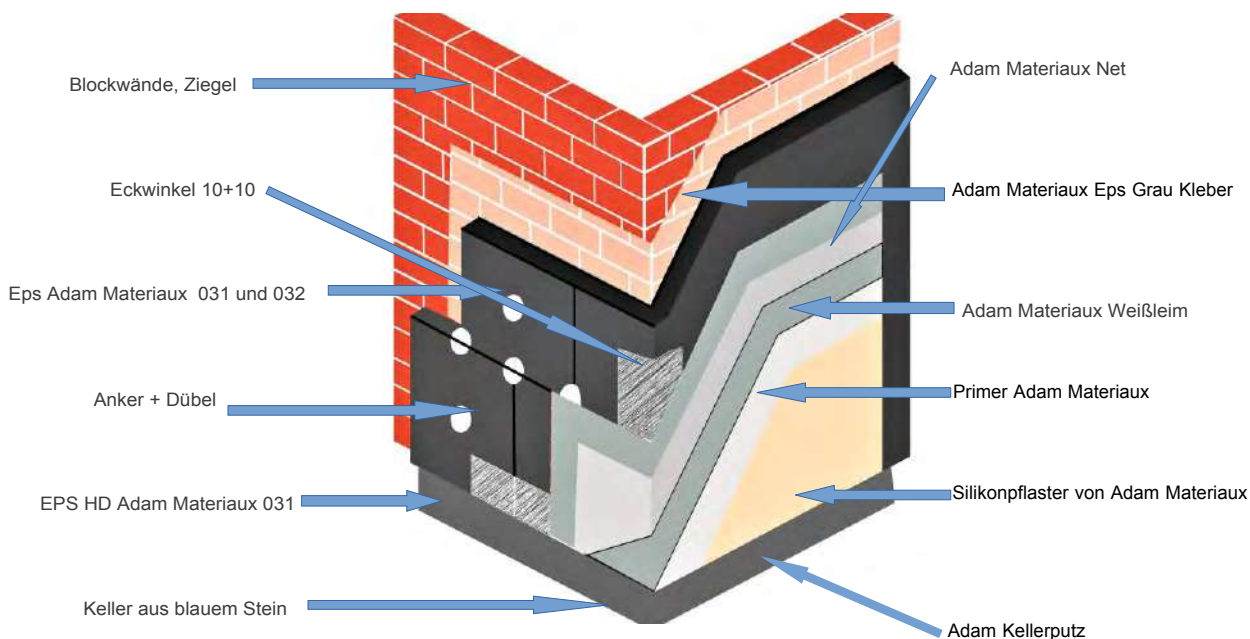


Thema : Einsatz der Materialien des Fassaden- und Putzsystems Adam Matériaux

Diese Version des Technischen Hinweises von Adam Matériaux vom 01.05.2025 ersetzt alle vorherigen Versionen *ETICS = Verbundsysteme für Wärmedämmung außen mit Beschichtung, zu denen auch das Fassaden- und Putzsystem Adam Matériaux Etics gehört.*

**Einführung:**

Unser **Adam Matériaux Etics Fassaden- und Putzsystem** ist für die Dämmung und Verputzung alter und neuer Fassaden und Wände konzipiert. Durch die Anwendung des Adam Matériaux Etics Fassaden- und Putzsystems auf Ihren Fassaden und Wänden verschönern Sie Ihre Fassaden, verhindern Regenwasserinfiltrationen und verbessern den Energieausweis gedämmter und verputzter Fassaden und Wände deutlich.



Anfahrwinkelkomplex in ALU LO-AL oder Anfahrwinkelkomplex in PVC LW206 / LW-L / LZ23  
Brandverhaltensklasse = B-S1, do

- . Dicke der Adam High Density (HD) EPS-Dämmung Fassadenmaterialien = EPS mit Schlitz- und Zapfenkanten von 20 bis 300 mm
- . Dicke der Adam Fassadenmaterialien EPS-Dämmung = EPS mit geraden Kanten von 20 bis 300 mm
- . Lambda-Wert (Y) der Adam Materials EPS-Dämmung = Graphit-EPS (grau) 0,032 und 0,031
- . Dicke des Adam Materials-Systemklebers + Armierungsgewebe + Beschichtung = 4 bis 5 mm

Nach der Dämmung (die Dämmstärke wird individuell mit dem Bauherrn abgestimmt) und dem Verputzen des Hauses spart **der Bauherr direkt Heizkosten bei kaltem Wetter** und Kühlkosten (Klimaanlage) bei warmem Wetter. Je dicker die Dämmung und je kleiner der Lambda-Wert (Y) der Dämmung, desto höher sind die Energiegewinne der gedämmten Fassaden.

## Technischer Hinweis zum Fassaden- und Putzsystem von Adam Matériaux

Wählen Sie daher eine möglichst dicke Dämmung in Abhängigkeit von den Möglichkeiten der zu dämmenden Fassade, wie z. B. Lage von Fenstern und Fensterbänken, Dachrinnen und Fallrohren, Dachüberständen, Fassadenanschlusswänden, Gehwegen etc.

Was **den Energiebedarf jedes Hauses angeht**, kann kein Eigentümer oder Mieter in Europa mehr behaupten, **den Energieausweis des Hauses**, in dem er wohnt, vermietet oder sogar verkaufen möchte, nicht zu berücksichtigen. Tatsächlich ist der Energieausweis jedes Hauses, **in Belgien PEB (Energieeffizienz von Gebäuden) und in Frankreich DPE (Energieeffizienzdiagnose)** genannt, zu einem echten Verkaufs- und Mietargument geworden und beeinflusst den Kauf- und Mietpreis jedes Hauses in Europa stark. Daher verschönern Dämm- und Putzarbeiten von Adam Matériaux die Räume, verhindern das Eindringen von Regenwasser, **verbessern aber vor allem den Energieausweis** jedes Hauses und **erhöhen so den Kauf- oder Mietpreis des gedämmten Hauses deutlich**.

Darüber hinaus bieten mit dem Etics Fassaden- und Putzsystem von Adam Matériaux gedämmte Fassaden den Bewohnern des gedämmten Hauses **hohen Wohnkomfort**, da sie für eine stabilere Temperatur sorgen und Kältebrücken im Haus vermeiden – im Gegensatz zu Fassaden ohne Etics Fassaden- und Putzsystem von Adam Matériaux. Abhängig von der Adresse in Europa, an der sich das mit dem Etics Fassaden- und Putzsystem von Adam Matériaux gedämmte Haus befindet, gibt es zahlreiche kommunale, regionale und nationale Prämien.

**Alle Informationen und Details** zu unseren verschiedenen Produkten im Fassaden- und Putzsystem Adam Matériaux Etics, wie Preise, Lagerbestände, Fotos, Videos, technische Datenblätter usw., **sind dauerhaft auf [adamateriaux.be](http://adamateriaux.be)** verfügbar.

Alle Informationen zur **Montage der Produkte** des Adam Matériaux Etics Fassaden- und Putzsystems erhalten Sie auch in den NIT 257, NIT 274 und NIT 279 des technisch-wissenschaftlichen Bauzentrums „Buildwise“ ([www.buildwise.be](http://www.buildwise.be)).

Alle Produkte des Adam Matériaux Fassaden- und Putzsystems sind **CE-gekennzeichnet**.

NIT Recap 17 fasst auf 25 Seiten die wichtigsten Punkte der Fassaden- und Putzarbeiten zusammen.



Garantierte EWG-Fertigungsqualität und garantiert durch die **belgischen Zertifizierungen ATG 3119** sowie durch die **französische Zertifizierung ACERMI 22/271/1571**

## **INHALTSVERZEICHNIS**

1. Allgemeine Empfehlungen zum WDVS-Fassaden- und Putzsystem Adam Matériaux *Seiten 7 bis 9*
2. ATG- und ACERMI-Zertifizierungen für das Etics-Fassaden- und Putzsystem Adam Matériaux *Seite 10*
3. Schutzmaßnahmen vor Beginn der Fassaden- und Putzarbeiten *Seiten 11 und 12*
4. Abgang der Fassaden des Adam Matériaux Fassaden- und Putzsystems *Seiten 12 bis 17*
  - 4.1. Abfahrt von den Fassaden mit dem Startkomplex in ALU LO-AL *Seiten 13 und 14*
  - 4.2. Abreise der Fassaden mit dem PVC-Startkomplex *Seiten 15 bis 17*
5. Schneider zum Schneiden von EPS-Dämmung Adam Materiaux *Seite 18*
6. Installation der isolierten Basis mit Adam Materiaux EPS HD-Isolierung *Seiten 19 bis 23*
7. Collage der Adam-Materiaux HD EPS *Seiten 24 bis 27*
8. Montage der Adam Materiaux HD EPS Befestigungsdübel *Seiten 27 bis 32*
  - 8.1. Zu wählende Dübellänge zum Verdübeln des Adam Materiaux HD EPS *Seite 28*
  - 8.2. Zu verwendende Dübel für neue Fassaden und alte unbeschädigte Fassaden *Seite 29*
  - 8.3. Dübel für Terrakotta-Blockfassaden und beschädigte Altfassaden *Seite 29*
  - 8.4. Dübelssystem zum Verdübeln von Adam Matériaux HD EPS auf Holzfassaden *Seiten 30 und 31*
  - 8.5. Verwendung der orangefarbenen Erdbeere + EPS-Kappen zum Verschließen der Knöchel *Seiten 31 und 32*

9. Beschichtung von Adam Materiaux HD EPS und Installation von Adam Materials Armierungsgewebe  
*Seiten 33 und 34*

10. Montage des LS-VH-Anschlagwinkels mit Verstärkungsnetz, der vor Beginn der Montagearbeiten der Adam Matériaux EPS-Dämmung an den Rahmen angebracht wird *Seiten 34 bis 37*

11. Montage des vorkomprimierten Dichtungsbandes (Kompribande) TP600 an den Festrahmen der Zargen neben den LS-VH 06 Winkeln *Seiten 37 bis 38*

12. Installation des Adam Matériaux 032 oder 031 EPS, das entweder auf einem Startwinkelkomplex aus ALU LO-AL oder einem Startkomplex aus PVC beginnt (wie beim Start des HD EPS) *Seiten 40 und 41*

13. Daten, Dicken, Verpackung und Abmessungen von EPS Adam Materiaux 031 und 032 *Seiten 41 und 42*

14. Verklebung von EPS Adam Materiaux Fassaden *Seiten 43 bis 46*

15. Respektieren Sie die Vertikalität des Adam Matériaux EPS, auch wenn die Fassaden nicht gerade sind  
*Seiten 47 und 48*

16. Anschluss des ETICS-Systems von Adam Matériaux Fassaden und Putze an die Seitenkante (Giebelwand) eines Schrägdaches und an die oberen Fassadenprofile *Seiten 49 und 50*

17. Brandschutzbarriere während der Montage der Adam Matériaux Fassade EPS *Seite 50*

18. Installation einer Fensterbank aus Aluminium oder blauem Stein auf EPS Adam Matériaux  
*Seiten 51 bis 54*

19. Installation von LA-R-Eckgeweben in den Ecken von Fenstern und Türen an der Adam Matériaux-Fassade EPS *Seiten 55 und 56*

20. Adam Matériaux Fassaden-EPS-Verankerung *Seiten 56 bis 58*

21. Installation der verschiedenen Winkel und Blöcke des Etics-Fassadensystems und des Adam Matériaux-Renderings *Seiten 58 bis 70*

21.1.1 Montage der LK PVC-Fenster-, Tür- und Fassadenecken Premium 2,5 Meter mit 10 x 10 cm Armierungsgewebe auf Adam Matériaux EPS *Seiten 58 bis 60*

21.1.2 Montage des LK-VH PVC 2,5 Meter Fenster-, Tür- und Fassadeneckwinkels mit Verstärkungsgewinden und einer Führung zum Auftragen von Kleber und Putz ohne Überstände

*Seite 61*

21.2. Montage des LTD 2,5 Meter „Balkon“-Winkels mit Wassertropfen und 10x10cm Verstärkungsnetz auf dem Adam EPS *Seiten 61 und 62*

21.3. Montage des 2 Meter langen LC-L Anschlagwinkels mit 10 cm Verstärkungsnetz auf dem EPS Adam Matériaux, *Seiten 62 bis 64*

21.4. Montage des 90° oder 180° LD-LS PVC-Ausdehnungswinkels auf dem EPS Adam Matériaux, *Seiten 64 und 65*

21.5. Montage von Blöcken vor der Beschichtung der EPS-Platten Adam Matériaux de façade für die Montage von Beleuchtung, Alarmanlagen, Wasserhähnen, Fallrohren, Rollläden, Geländern, Markisen, Rampen, *Seiten 65 bis 70*

21.5.1 Spiralen für sehr leichte Lasten *Seite 66*

21.5.2 Variq- oder Varir-Blöcke für leichte und mittelschwere Lasten. *Seiten 66 und 67*

21.5.3 UMP-Blöcke für schwere Lasten *Seiten 67 und 68*

21.5.4 Blochets TRA- WIK - PU pour charges lourdes de coin *Seiten 68 und 69*

21.6. Installation des Blocks für die Steckdose vor der Beschichtung der EPS-Platten Adam Materiaux Facade *Seiten 69 und 70*

22. Beschichtung von EPS Adam materiaux Fassaden *Seiten 70 bis 78*

22.1. Vor der Beschichtung des Adam Materiaux EPS durchzuführende Kontrollen *Seiten 70 bis 75*

22.2. Beschichtung der Adam Matériaux EPS-Fassade mit Adam Matériaux grauem und weißem Kleber *Seiten 75 bis 78*

- 22.3. Prüfen der Ebenheit und Trocknung des grauen oder weißen Klebers von Adam Materiaux *Seiten 78 und 79*
23. Auftragen von Adam Matériaux Primer, Putz und Silikonfarbe *Seiten 79 bis 84*
- 23.1. Auftragen des Adam Materiaux Primers *Seiten 80 bis 81*
- 23.2. Auftragen des Adam Matériaux Silikonpflasters *Seiten 82 und 83*
- 23.3. Anwendung von Adam Materiaux Silikonfarbe *Seite 84*
24. Karte der 274 Farben von Adam Matériaux Grundierungen, Putzen und Silikonfarben *Seiten 85 und 86*
25. Einbau des Sockels aus blauem Stein oder mit strukturiertem Adam Matériaux-Grundputz im unteren Bereich der Fassaden *Seiten 86 bis 89*
- 25.1. Montage des Fassadensockels aus Blaustein *Seite 87*
- 25.2. Verlegen des Untergrunds mit Adam „M“-Gips Materialien für den Untergrund *Seiten 88 und 89*
26. Karte der 56 Farben des strukturierten Kellerputzes von Adam Matériaux *Seiten 89 und 90*
27. Abschluss der Fassaden- und Verputzarbeiten Adam Matériaux *Seiten 90 und 91*
28. Verbesserungen im Umfeld isolierter Fassaden *Seiten 91 und 92*
29. Adam Rückverfolgbarkeit Materialien der Produkte implementiert *Seiten 92 und 93*
30. Wartung und Pathologien des Etics-Systems von Adam Matériaux Fassaden und Putzen *Seiten 94 bis 96*
- 30.1 Reiniger und Algenbehandlung für Adam Matériaux Putzfassaden (Fungizid) *Seite 95 und 96*
31. Fertiges Aussehen und Toleranzen der Fassaden- und Putzarbeiten von Adam Matériaux *Seite 96*



## **1. Allgemeine Empfehlungen zum Adam Matériaux Fassaden- und Putzsystem (ETICS)**

- Das Adam Matériaux Etics Fassaden- und Putzsystem eignet sich für Fassaden, die mit Adam Matériaux **EPS-Dämmung** verkleidet werden sollen, auf die Adam Matériaux **Putz** aufgetragen werden muss.
- Das Adam Matériaux Etics Fassaden- und Putzsystem eignet sich **für Neubau und Sanierung**
- Das Adam Matériaux Etics Fassaden- und Putzsystem beginnt **mindestens 30 cm über dem äußeren Bodenniveau**. Daher ist es **zwingend erforderlich**, die Dämmung der Fassaden **mit Adam Matériaux EPS HD (High Density) in einer Mindesthöhe von 30 cm zu beginnen**.
- Aus Garantiegründen ist es zwingend erforderlich, *das Fassaden- und Putzsystem von Adam Matériaux Etics* **nicht mit anderen Dämmfassadensystemen anderer Marken zu mischen**. Durch die Mischung von Fassadendämmsystemen verlieren Bauherr und **Projekträger automatisch alle Herstellergarantien**.
- Die Umgebungstemperatur muss **bei allen Montagearbeiten** an Adam Matériaux-Systemen Tag und Nacht **zwischen 5 °C und 30 °C liegen**. Arbeiten Sie nicht außerhalb dieser Temperaturen.
- Es wird empfohlen, vor Beginn der Arbeiten **mit dem Bauherrn alle technischen Details der Fassadenarbeiten zu klären**, wie beispielsweise die Dicke und Auswahl der Dämmung, die gewünschten Wärmeanforderungen, die Dicke der Dämmung aus EPS HD Adam Basement Matériaux, die Oberflächen, die Anschlüsse, die Körnung und Farbe des Putzes, die verschiedenen Dachanschlüsse und Dachrinnenüberstände, die Anschlüsse an die anderen Fassaden, den Austausch von Rahmen vor Beginn der Arbeiten, die an den zu dämmenden Fassaden durchzuführenden Elektroarbeiten, wie beispielsweise die Installation von Beleuchtung, Kameras und Alarmanlagen, die Installation von Außenwasserhähnen usw.
- Es empfiehlt sich, **vor den Fassaden- und Putzarbeiten von Adam Matériaux die Stabilität der zu dämmenden** Altfassaden ggf. durch ein Ingenieurgutachten zu prüfen und sicherzustellen, dass das Wasserdampfmanagement und die Luftdichtheit vom Bauherrn, **z. B. durch ein spezialisiertes Planungsbüro**, berücksichtigt wurden, und zwar in allen Fällen, in denen es sich um Holzkonstruktionen handelt (Fachwerkhaus, Holzchalet, Trägerplatten etc.).

## Technischer Hinweis zum Fassaden- und Putzsystem von Adam Matériaux

- Bei der Montage des *Adam Matériaux Etics Fassaden- und Putzsystems* auf einer Holzkonstruktion darf **die Luftfeuchtigkeit maximal 18 % betragen**.
- Bei **nicht lotrechten Fassaden** vor den *Adam-Matériaux-Fassaden- und Putzarbeiten* empfiehlt es sich, mit dem Bauherrn eine genaue Bestandsaufnahme durchzuführen. Gegebenenfalls sind vor Beginn der *Adam-Matériaux-Fassaden- und Putzarbeiten* **Korrekturmaßnahmen zu treffen**, etwa durch das Auftragen einer Ausgleichsschicht mit einer anderen Dämmung und/oder einer geeigneten Verklebung. **Die Ebenheit der Fassaden muss in jedem Fall den Normen** NBN EN 13670 und NBN 15-400 entsprechen.
- Das *Fassaden- und Putzsystem Adam Matériaux Etics* kann nicht auf einer **Fassade mit Rissen oder instabilen Formen** installiert werden, noch auf einer Wand, die die zulässigen Abweichungstoleranzen von 15 mm/2 Metern überschreitet, siehe NIT 257 von Buildwise auf den Seiten 45 bis 50.
- Bei **alten Fassaden** empfiehlt es sich, vor den *Fassaden- und Putzarbeiten von Adam Matériaux* die Außenfassaden mit einem **Wasserdruck** zu reinigen.
- Sollten sich an den Fassaden Zement-, Putz-, Kalk- oder Farbreste befinden, **müssen diese vor Beginn der Arbeiten mechanisch entfernt werden**.
- Wenn Farbe auf den Fassaden vorhanden ist, **ist es zwingend erforderlich**, die Fassaden auf mindestens 60 % der Oberfläche abzuschleifen und anschließend eine Hochdruckreinigung der Fassaden durchzuführen. **Keine Grundierung ersetzt das Abschleifen oder Abschleifen der Fassaden**.
- Auf **alten Fassaden** ist die **Verankerung von Adam Matériaux EPS zwingend erforderlich**.
- **Bei aufsteigender Feuchtigkeit**, Kontaktfeuchtigkeit, Moos, Algen oder Ausblühungen an den Fassaden ist eine fachgerechte Behandlung **der Ursachen zwingend erforderlich**. Warten Sie, bis die Probleme getrocknet sind oder vollständig verschwunden sind, **bevor Sie Adam Matériaux EPS-Dämmplatten montieren**.
- Die Innenputz- und Estricharbeiten müssen abgeschlossen und vollständig getrocknet sein, **bevor mit den Fassaden- und Putzarbeiten von Adam Matériaux begonnen werden** kann. Diese Putz- und Estricharbeiten müssen **mindestens 4 Monate** vor den Dämmarbeiten an Ihren Fassaden durchgeführt werden.
- Es wird empfohlen, **Jalousien, Rollläden, Sonnenschutz, Elektrokabel, Außenwasserhähne** usw. **vor den Adam-Matériaux-Fassaden- und Putzarbeiten** zu entfernen und nach den *Adam-Matériaux-Fassaden- und Putzarbeiten* neue zu installieren. Alte Jalousien, Rollläden und Sonnenschutz **mit Isolierung um sie herum sind unansehnlich und verursachen zahlreiche Wärmebrücken**.  
Nach dem Verkleben der *Adam-Matériaux-EPS-Platten* müssen **VARIQ- und UMP-Blöcke** installiert werden, um die neuen Jalousien, Rollläden, Sonnenschutz, Lampen, Wasserhähne usw. nach den *Adam-Matériaux-Fassaden- und Putzarbeiten* zu befestigen. **Es wird empfohlen, die Materialien während** der gesamten Dauer der *Adam-Matériaux-Fassaden- und Putzarbeiten* **vor Regen, Frost und Sonne** zu schützen.



### **Illmod TP600 vorkomprimiertes Dichtungsband (Compribande)**



- Gewährleistet die Abdichtung des Fassaden- und Putzsystems Etics Adam Matériaux mit Anschlüssen aus anderen Materialien, die nicht Teil des Systems Etics Adam Matériaux sind.

- Ist ein vorkomprimierter Abdichtungsstreifen, der bis zu 600 Pa schlagregendicht ist und zum Abdichten der Anschlüsse des Systems Etics Adam Matériaux an andere Gebäudeteile (wie Fenster, Türen, Schwellen, Dächer, Blöcke usw.) verwendet werden muss.

- Es dient zur Abdichtung der Anschlüsse des ETICS Adam Matériaux-Systems an andere Gebäudeteile (wie Fenster, Türen, Fensterbänke, Dächer, Blöcke usw.).

- Die Kompressionsdichtung Illmod TP600 dient zur Abdichtung zwischen dem Etics Adam Matériaux-System und Verbindungen aus anderen Materialien.

- Sie ist in einer Breite von 25 mm und einer nutzbaren Dicke von 10 bis 22 mm erhältlich.

- Es ist zwingend erforderlich, eine illmod TP600-Kompribandverbindung anzubringen:

- Zwischen der Adam Matériaux EPS HD-Dämmung und dem Aluminium- oder PVC- Ausgangsmaterial.

- Zwischen der Adam EPS HD-Dämmung und dem Aluminium- oder PVC-Ausgangsmaterial für Flachdächer, Schrägdächer sowie Balkon- und Terrassenanschlüsse.

- Zwischen dem Adam Matériaux EPS und der Fassade rund um die Rahmen vor dem LS-VH06 Winkel auf der Dämmseite

- Unterhalb der Fensterbank.

- An den Seiten der Fensterbank. Um VARIQ-, VARIR-, UMP- usw.-Blöcke herum.

- Zwischen der Adam Matériaux EPS-Dämmung und dem oberen Teil der Fassade, z. B. Holz, Beton, PVC usw.

- Um alle Elemente herum, die nicht Teil des Adam Matériaux-ETICS-Systems sind.

- Zwischen der Adam Matériaux EPS-Dämmung und Gebäudeteilen, die keine Dämmung benötigen.

- Zwischen der Adam Matériaux EPS-Dämmung und den Kanten der Dach- und

#### **Wandverkleidung.**

- Zwischen der Adam Matériaux EPS-Dämmung und Öffnungen und Befestigungselementen.

## **2. ATG- und ACERMI-Zertifizierungen für das Adam Matériaux Etics Fassaden- und Putzsystem**

### **-ATG 3119 Adam Matériaux betrifft die folgenden Produkte, die auf Ziegel-, Betonblock- und Terrakottablockfassaden installiert werden**

- EPS Adam Materiaux 0.031 und EPS Adam Materiaux 0.032
- PVC-Eckwinkel LW206, LW-L und LZ23
- LK PVC-Eckwinkel + LK-VH Eckwinkel mit Führung LK-KL
- biegbarer Eckwinkel
- LTD Wassertropfenecke
- LX-LPE Fensterbankecke
- LX-SPP Fensterbankecke
- Putzabschlusswinkel LS-VH 06
- Putzabschlusswinkel LC-L
- LA-R Eckwinkel
- LD-LS 180°-Ausdehnungswinkel
- LD-LS 90°-Ausdehnungswinkel
- Adam Matériaux Grauer Kleber zum Verkleben + EPS-Beschichtung
- Koelner KI-10 Anker
- Wkret-Met LMX-10 Anker
- Wkret-Met Eco-Drive Anker
- Illbruck Illmo d 600 Armierungsstreifen
- Adam Matériaux 145 g Fassadenarmierungsnetz
- Adam Matériaux Außengrundierung für Putze
- Adam Matériaux Silikon-Acryl-Putz

### **Empfehlungen:**

- Adam Matériaux ATG 3119 deckt keine Arbeiten an **Holz- oder Metallfassaden** ab
- Um die Garantie für Adam Matériaux ATG 3119 in Anspruch nehmen zu können, **ist es verboten, Fassaden- und Putzprodukte von Adam Matériaux mit Produkten anderer Marken zu mischen.**
- Um die Garantie für Adam Matériaux ATG 3119 in Anspruch nehmen zu können, müssen Sie unbedingt die Bestimmungen von Adam Matériaux ATG 3119 und dieses technische Merkblatt von Adam Matériaux einhalten.

### **- Die französische ACERMI 22/271/1571-Zertifizierung betrifft die Isolierung EPS 031 Adam Matériaux**

### **3. Schutzmaßnahmen vor Beginn der Fassadenarbeiten**

**Schützen Sie Böden, Fenster, Türen, Schwellen usw. vor Ihrer Arbeit**

**Schutzfolie** zum Anbringen auf Böden, niedrigen Mauern usw. (visqueen):



**Blauer selbstklebender** Kunststoff zum Schutz des Fahrgestells:



**Orangefarbenes Klebeband 48mm** zum Schutz des Gehäuses:



Sichern Sie Ihr Gerüst mit **Haken**:



## Technischer Hinweis zum Fassaden- und Putzsystem von Adam Matériaux

Schützen Sie Ihre zu dämmenden und zu verputzenden Fassaden mit PE-Planen oder Schutznetzen vor Witterungseinflüssen: Die Anbringung von PE-Planen und Schutznetzen bietet einen wirksamen Schutz vor Wind, Regen, Kälte, Sonne und Hitze etc. und verringert das Risiko von „Nacharbeiten“ bei der Putzmontage und garantiert so qualitativ hochwertige Fassaden- und Putzarbeiten für Ihre Kunden.

### PE-Planen:



### Sicherheitsnetze:



All diese Schutzmaßnahmen vor den Fassaden- und Putzarbeiten von Adam Matériaux garantieren Ihnen ein Höchstmaß an positiver Resonanz bei Ihren Kunden.

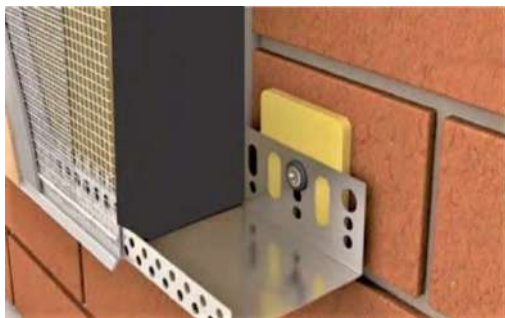
## 4. Abgang der Fassaden des Adam Materiaux Fassaden- und Putzsystems

Unabhängig vom Bodenbelag ist es zwingend **erforderlich**, in der Etics-Fassade und im Adam Matériaux-Putzsystem einen Anlaufwinkel **von mindestens 5 mm über dem Boden** anzubringen. Dies gilt auch für Flachdächer am Anfang der Etics-Fassade und des Adam Matériaux-Putzsystems. Halten Sie mindestens 5 mm Abstand zum Boden ein, um zu verhindern, **dass Regenwasser die Unterseite** der Etics-Fassade und des Adam Matériaux-Putzsystems benetzt.

Es gibt 2 Möglichkeiten: Anfahrwinkelkomplex in ALU LO-AL oder Anfahrwinkelkomplex in PVC

Die Fugen zwischen den einzelnen Anfahrwinkeln müssen mindestens 20 cm von den Fugen zwischen den Adam Matériaux HD EPS-Platten versetzt sein.

#### **4.1. Fassadenabgang beim Komplex mit Anlaufwinkel in ALU LO-AL**



Adam Materiaux HD EPS-Isolierung



LE-G-Lätzchen

#### **Dieses besteht aus:**

des **ALU LO-AL**-Anfangswinkels zur Befestigung an der bestehenden Fassade aus Blöcken, Ziegeln usw. und der LE-G-Schürze zum Aufklipsen auf den **Alu LO-AL**-Anfangswinkel: Der Wassertropfen, der für eine perfekte Evakuierung des **LE-G-Schürzenwinkels** sorgt, verhindert das Auftreten von Feuchtigkeit durch Kapillarität unter der Isolierung.



LE-G Ecke (Klappe)



Montage des LE-G Klappenwinkels



## Technischer Hinweis zum Fassaden- und Putzsystem von Adam Matériaux

Die **30-mm-Verbinder**, die zwischen jedem Startwinkel in **ALU LO-AL** platziert werden sollen:



Die Verbindungsstücke zwischen den Startwinkeln ermöglichen die thermische Ausdehnung dieser



**Les cales d'ajustement en PVC** en 2, 3, 4, 5, 8, 10 et 15 mm pour régler les cornières de départ en **ALU LO-AL** contre la façade :

**PVC-Ausgleichsscheiben** in 2, 3, 4, 5, 8, 10 und 15 mm zum Anpassen der **ALU LO-AL**-Anfangswinkel an die Fassade:



**Koelner FX 6x40mm oder 6x60mm** Einschlagdübel zur Befestigung von **LO-AL** Anlaufwinkeln in der Fassade



Diagramm des **Startwinkelkomplexes in ALU LO-AL**:

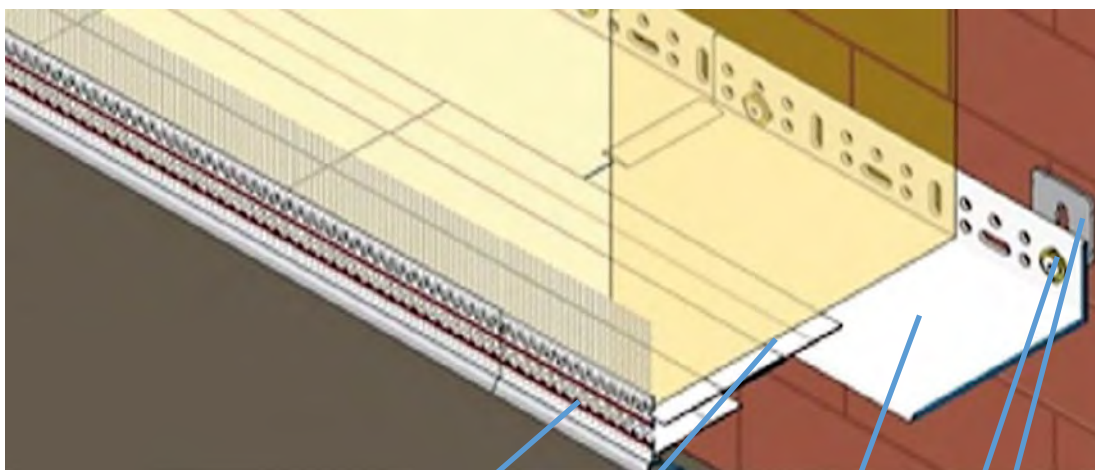
Adam Materiaux HD EPS-Isolierung





#### **4.2. Fassadenabgang mit dem Komplex mit PVC-Startwinkel**

- Zur Vermeidung von Wärmebrücken wird im Gegensatz zu den ALU-Startwinkeln **LO-AL** die Verwendung des **PVC-Startkomplexes LW-L+LZ23+LW206** empfohlen.
- Die 3 **PVC-Winkel LW-L+ LZ23 + LW206** sind untereinander verstellbar, um je nach Dicke des gewünschten Adam Materials HD EPS die gewünschte Breite zu erhalten.
- Der Wassertropfen, der eine perfekte Entwässerung des **LW206**-Winkels gewährleistet, verhindert das Auftreten von Feuchtigkeit durch Kapillarität unter der Isolierung.
- Die 3 **PVC-Ecken LW-L+ LZ23 + LW206** schützen das Adam Matériaux Fassadensystem langfristig vor Witterungseinflüssen und Mikrorissen.



PVC-Anfangswinkel LW206 200 x 8,6 x 10cm

PVC-Verbinder LZ23 zur Verbindung der Winkeleisen LW206 und LW-L

PVC LW-L Anlaufwinkel in den Breiten 5, 10 und 16 cm erhältlich

Koelner FX-Hammeranker

PVC-Verstellkeil

Diagramm des PVC-Startwinkelkomplexes



Adam Materiaux EPS HD-Isolierung + LW-206-Winkel + LZ 23-Winkel + LW-L-Winkel

Wählen Sie zunächst die Breite des **LW-L-Winkleisens** (5, 10 oder 16 cm), abhängig von **der Dicke** der EPS-Dämmung, die an der bestehenden Block- oder Ziegelfassade befestigt werden soll. Winkleisenabmessungen: Länge: 200 cm, Fußbreite: 5, 10 oder 16 cm, Höhe der Rückführung zur Wand: 4 cm



Die **LW-L-Ecke** wird mit **Kölner FX-Dübeln** an der Wand befestigt. Die **30-mm-Verbinder** müssen zwischen den Anfangsecken des **PVC-Komplexes (LW-L + LZ23 + LW206)** angebracht werden.



30-mm-Einstellverbinder



Kölner FX Dübel

Zur Anpassung der **LW-L-Anfangswinkel an die Fassade** müssen zusätzlich **PVC-Ausgleichsscheiben** in 2, 3, 4, 5, 8, 10 und 15mm verwendet werden.



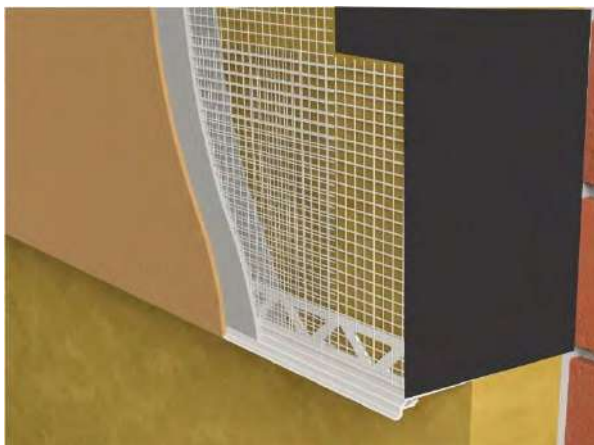
Einstellscheiben



LW206 Ecke

Montieren Sie anschließend den PVC-Starterwinkel **LW206**.

**Der Winkel LW-206** verfügt über eine **Rückwand mit Armierungsgewebe an der Vorderseite** der Adam Materiaux EPS-Dämmung.



Adam Materiaux HD EPS-Isolierung



LW-206 Winkelmaße = Länge: 200cm Fußbreite: 8,6cm und **Rücklaufhöhe mit Armierungsgewebe: 10cm**  
**Zum Anschluss der Winkleisen an der Fassade wird das Winkleisen LZ23 verwendet, entweder das Winkleisen LW-L mit bis zur EPS-Dämmung reichendem Winkleisen oder das Winkleisen LW-206.**



LZ23 Winkleisen



Adam Materiaux HD-EPS-Dämmung  
LW-206 Ecke + LZ23 Ecke + LW-L Ecke

## **5. Schneider zum Schneiden von EPS-Dämmung** **Adam Materiaux**

Um Ihren Kunden **qualitativ hochwertige Arbeit** zu liefern, **ist es sehr wichtig**, über **elektrische Schneider** zu verfügen, um saubere Schnitte in Ihrer Isolierung zu erzielen und zu vermeiden, dass überall in der Umgebung und bei den Nachbarn Ihrer Arbeit Abfall (Kugeln) hinterlassen wird.

### **Handschneider 20 Handschneider:**



### **Fußloser Schneider Termo-cut 1101:**



### **Max GJ Schneidemaschine mit Füßen:**



Verwenden Sie **Ersatzkabel**

für **Termo-cut 1101** und **Max GJ** Schneidegeräte:





## **6. INSTALLATION DES DÄMMUNTERGRUNDS MIT EPS HD-DÄMMUNG Adam Materiaux**

Adam Matériaux High Density (HD) EPS-Dämmung muss am Anfang der Fassade und des Flachdachs des Adam Matériaux Etics Fassaden- und Putzsystems mit einem Mindestabstand von 2 cm zur EPS-Fassadendämmung und bis zu einer Mindesthöhe von 30 cm angebracht werden:



Adam Materiaux HD EPS-Isolierung

### **6.1. Installation der Adam Materiaux HD-Isolierung für den Keller**

- **Ob bei Neubau oder Renovierung**, das Adam Matériaux ETICS Fassaden- und Putzsystem (ETICS) muss **mit Adam Matériaux HD EPS-Dämmung installiert** werden.
- Das Adam Matériaux ETICS Fassaden- und Putzsystem beginnt **mindestens 30 cm über dem äußeren Erdniveau**. Daher **ist es zwingend erforderlich**, die Fassadendämmung mit Adam Matériaux HD EPS in einer **Mindesthöhe von 30 cm zu beginnen**.
- Diese Höhe kann bei Fassaden, die keinen Stößen oder Spritzwasser ausgesetzt sind (z. B. auf einem Flachdach), auf 15 cm reduziert werden – Seite 8 der NIT-Zusammenfassung 10

## Technischer Hinweis zum Fassaden- und Putzsystem von Adam Matériaux

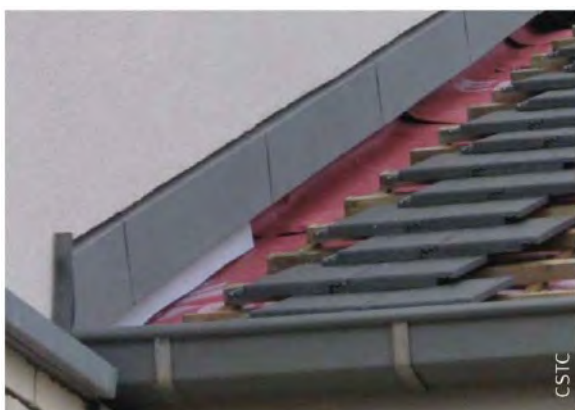
Die **Anschlüsse** müssen gemäß den Angaben zum **PVC-Anfangskomplex** oder zum **Aluminiumkomplex** (siehe Seiten 12 bis 17) so geplant und ausgeführt werden, dass die Kontinuität der Dämmschichten gewährleistet ist, kein Wasser eindringen oder sich an der Verbindung stauen kann und die Sichtfläche des Adam Matériaux-Putzes **mindestens 2 cm** vom gedämmten Sockel (Keller) entfernt ist. Dieser Abstand ermöglicht die Ableitung von ablaufendem Regenwasser und erleichtert den Anschluss mit dem **PVC-Anfangswinkelkomplex** oder dem **Aluminiumkomplex** und dem komprimierten Dichtungsband.-

- Daher **ist es auch zwingend erforderlich**, unter dem Adam Matériaux Fassaden- und Putzsystem und am Anfang des Flachdachs eine **Adam Matériaux High Density (HD) EPS-Dämmung** zu installieren.



Adam Materiaux HD EPS-Isolierung

-Außerdem ist die Installation einer **Adam Matériaux High Density (HD) EPS-Dämmung am Anfang von Schrägdächern** des Adam Matériaux-Fassaden- und Putzsystems **obligatorisch**.



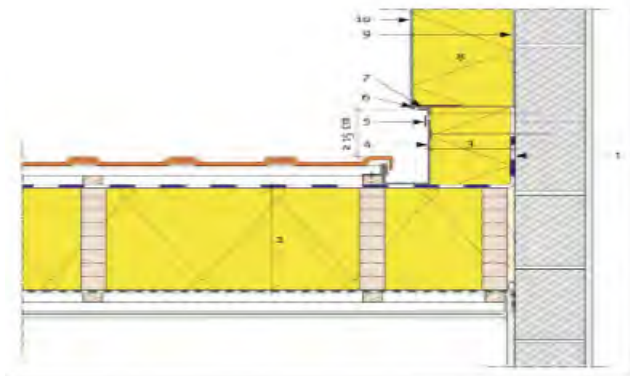
A. Ansicht vor dem Verlegen der Dacheindeckung

B. Ansicht nach der Dachverlegung.

Anschluss der ETICS Adam Materiaux am Anfang eines geneigten Daches



## Technischer Hinweis zum Fassaden- und Putzsystem von Adam Matériaux



1. Dachunterspannbahn-Begutachtung
2. Dachwärmedämmung
3. Adam Materials EPS HD-Starterdämmung
4. Versenkte Dachrinne
5. Abdeckblech
6. PVC LW 206-Starterprofil
7. Illmod TP600-Kompriband-Verbindung
8. Adam Materials EPS-Dämmung

Quelle: Seiten 67 und 68 von Buildwise NIT 257

-- Bei der Installation des Adam Matériaux Etics-Fassaden- und Putzsystems muss die **Adam Matériaux High Density (HD) EPS-Basis** mit einem **Mindestabstand von 2 cm** zur Adam Matériaux EPS-Fassadendämmung installiert werden.

- Adam Materiaux 0,031 EPS HD mit Zapfen und Nut ist in Dicken **von 2 bis 30 cm** erhältlich.

- Am Fuß der Wand muss **eine geeignete Abdichtung** vorgesehen werden.

- Die Adam Materiaux **EPS HD-Dämmung** muss installiert werden:

In einer **Mindesthöhe von 30 cm über dem Gelände**.

**Das Geländeniveau** eines Arbeitshauses mit dem Fassaden- und Putzsystem Adam Matériaux Etics entspricht dem **Geländeniveau des natürlichen Geländes**. Oberhalb der Kapillarsperre der Wand.

Bei einer Renovierung müssen mögliche Probleme, wie beispielsweise eine Befeuchtung der Wand durch aufsteigende Feuchtigkeit, Wände am Boden usw., vor der Installation des ETICS-Fassadensystems und des Adam Matériaux-Putzes behoben werden.

Beispiel : Wenn die Adam Matériaux EPS-Fassadendämmung **eine Dicke von 14 cm** aufweist, **muss bei der Verarbeitung von Adam Matériaux Kellerputz im Keller** eine Adam Matériaux EPS-HD-Dämmung mit einer **Mindestdicke von 12 cm** angebracht werden.

**Wenn ein blauer Stein als Unterlage** für das Fassaden- und Putzsystem von Adam Matériaux verwendet wird, **muss zusätzlich zum vorgeschriebenen Mindestabstand von 2 cm** die Dicke des Steins abgezogen werden.

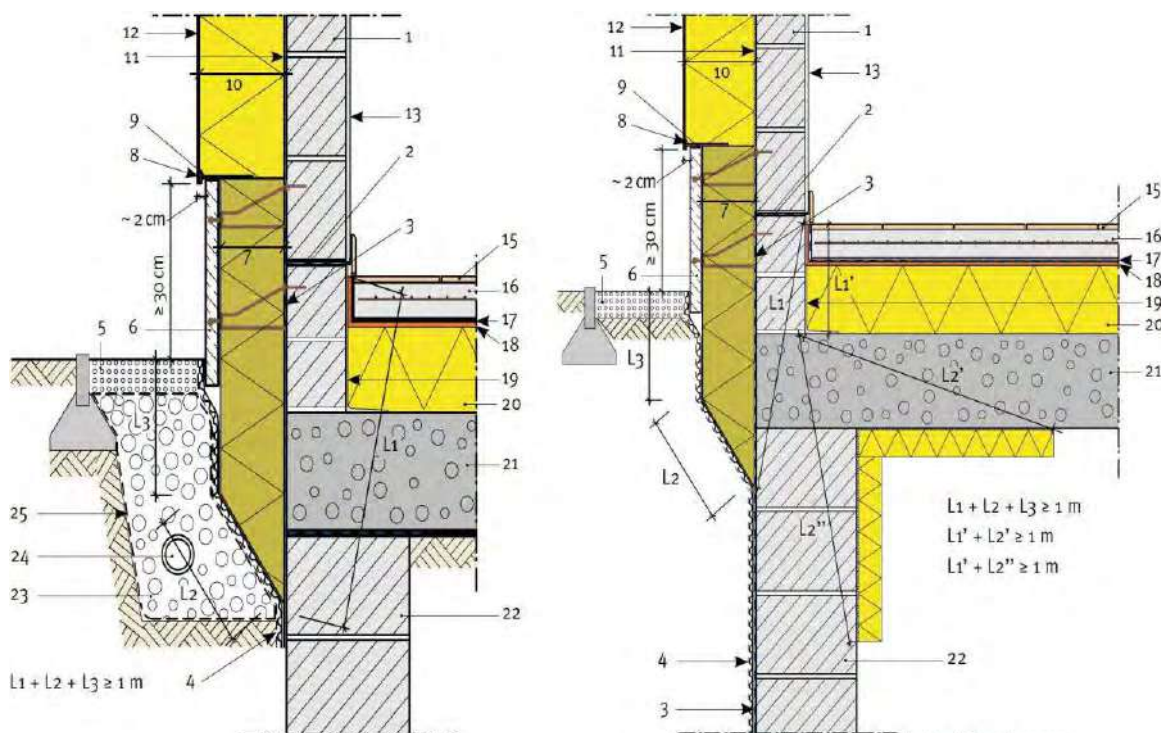
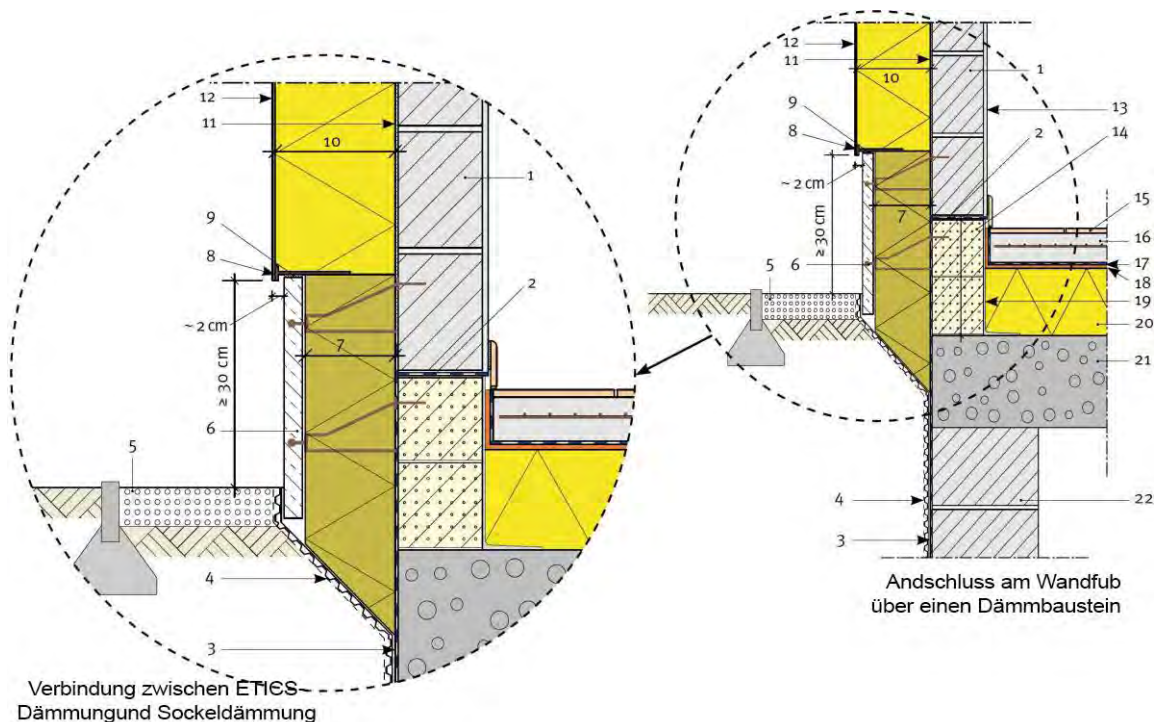
Wenn also die Adam Matériaux EPS-Fassadendämmung **eine Dicke von 14 cm** hat, muss bei der Verlegung eines **2 cm** dicken Steins im Keller eine Adam Matériaux EPS HD-Dämmung mit einer **Mindestdicke von 10 cm** angebracht werden, um **den vorgeschriebenen Mindestabstand von 2 cm** zur Fassadendämmung einzuhalten.

**Adam Materiaux EPS mit hoher Dichte (HD)**



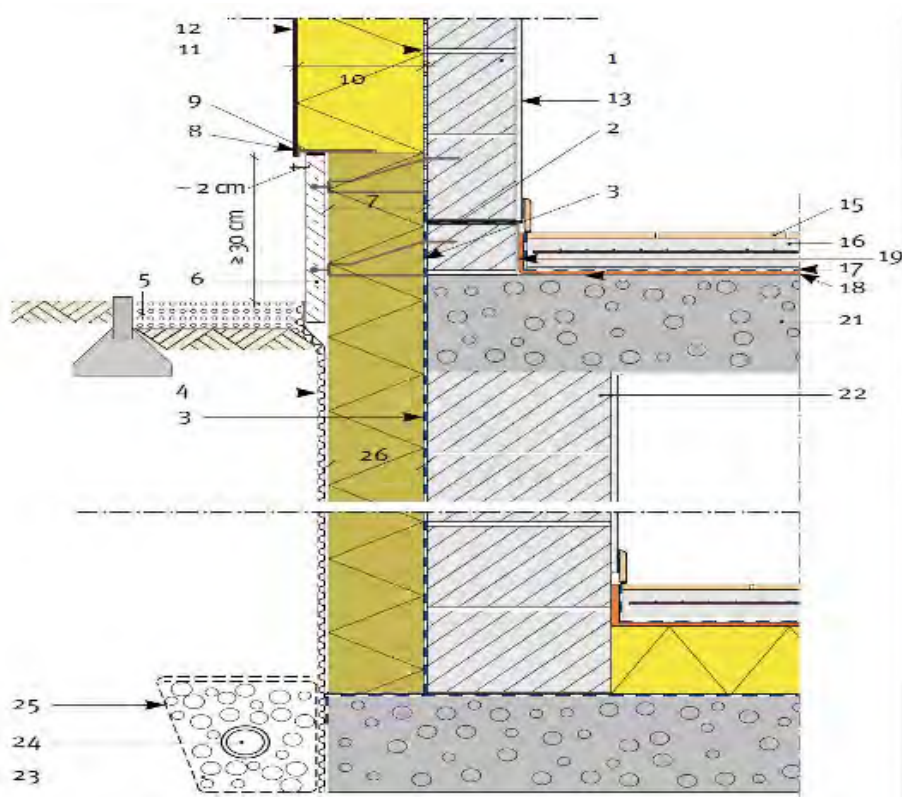


Quelle: Seiten 49, 50, 51, 52 und 53 von Buildwise NIT 257





1. Tragendes Mauerwerk, Ziegel, Blöcke
2. Kapillarsperre
3. Abdichtung (Dachbahn, EPDM-Folie usw.)
4. Extrusionsbahn für erdverlegte Wände, vor den Arbeiten einzubringen
5. Kies (Drainage) nach den Arbeiten
6. Sockel aus Blaustein oder Adam Matériaux Kellerputz
7. Feuchtigkeitsbeständige Kellerdämmung, z. B. Adam Matériaux EPS HD
8. PVC- oder Aluminium-Kellermasse
9. Komprimiertes Abdichtungsband, z. B. Illbruck Illmod 600 Kompriband
10. Adam Matériaux EPS-Dämmplatte
11. Adam Matériaux grauer oder weißer Kleber
12. Adam Matériaux Grundierung + Putz
13. Innenputz
14. Dämmstein
15. Bodenbelag im Innenbereich
16. Innenestrich
17. Innenmembran (falls vorhanden)
18. Schalldämmung im Innenbereich
19. Luftdichtheit (falls vorhanden)
20. Wärmedämmung des Bodens
21. Tragende Platte (z. B. gegossener Stahlbeton)
22. Vergrabenes Mauerwerk
23. Drainagematerialien (Kies)
24. Sammler (Drainage mit Kokosfasern und/oder Geotextil)
25. Filter (Kies)



Anschlüsse in einem teilweise vergrabenen Schutzraum



## 7. Collage der Adam Materiaux HD EPS

Zum Verkleben von Ziegel- und Blockwänden verwenden Sie den Grauleim oder Weißleim von Adam Materiaux. Verbrauch: 4–5 kg/m<sup>2</sup>.

**Mischen** Sie den grauen Kleber von Adam Matériaux gut mit einem elektrischen Mixer **mit geeignetem Propeller, wie zum Beispiel dem Kubala M14**, und geben Sie **zwischen 5 und 5,5 Liter Wasser** in eine PVC-Schüssel. **Mischen Sie 3 bis 5 Minuten** lang bei niedriger Geschwindigkeit, **bis der Kleber eine homogene Konsistenz** hat.

Warten Sie etwa 2-3 Minuten und mischen Sie erneut. Die Homogenität des Klebers kann durch Zugabe von Wasser angepasst werden, jedoch in einer Menge, die die Obergrenze nicht überschreitet (je nach Witterungsbedingungen). Bereiten Sie Leimportionen vor, **die innerhalb der nächsten 2 Stunden verwendet werden sollen**. Mischen Sie den eingedickten Kleber **ohne Wasserzugabe**.

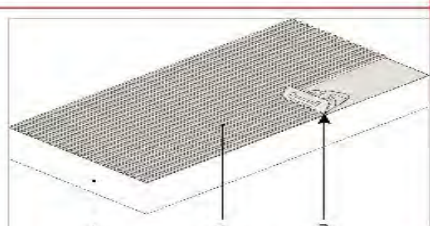
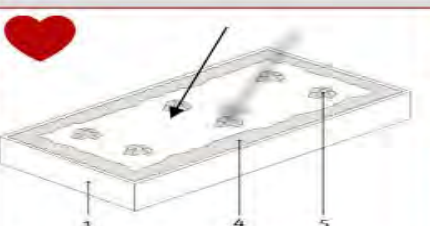
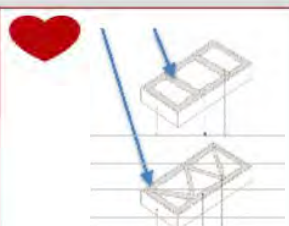
Kubala M14 Propeller



**Der graue Kleber von Adam Materiaux ist eine homogene Mischung und gebrauchsfertig.**

**Zur Verklebung von Adam Materials HD EPS sind verschiedene Verfahren möglich:**

Quelle: Seiten 84, 89 und 94 des NIT von Buildwise

TECHNISCHE BESCHREIBUNG ILLUSTRATION	Vollflächige Verklebung für ebene Fassaden	TEILWEISE VERKLEBUNG	
		Kleben mit Pads	Verklebung mit Randstreifen
	<p>Der Adam Matériaux-Kleber wird mithilfe einer geeigneten 6x6mm gezahnten Gipskartonplatte vollflächig auf die Adam Matériaux EPS-Dämmplatte aufgetragen.</p> <p>Diese Methode kann auf einer absolut geraden Fassade angewendet werden</p>	<p>Der graue Kleber von Adam Materiaux wird in Form eines durchgehenden Streifens um den Rand der Adam Matériaux EPS-Dämmplatte und an mehreren Stellen auf der Plattenoberfläche aufgetragen.</p>	<p>Der Kleber von Adam Materiaux wird in Form von durchgehenden Streifen um den Rand der EPS-Dämmplatte und in Streifen verteilt auf der Innenfläche aufgetragen (z. B. zwei Streifen jeweils auf einem Drittel der Länge der Dämmplatte oder in W-Form).</p>
	<p><b>WICHTIG :</b> Kontaktfläche nach der Verklebung mindestens 40%</p>		
			
	<ol style="list-style-type: none"> <li>1. Dämmplatte Adam Materiaux EPS HD, EPS 0032 oder 0032</li> <li>2. Grauer oder weißer Kleber von Adam Materialuxoder mit PUR-Schaum von Adam Materiaux</li> <li>3. Verwenden Sie eine 6 x 6 mm große gezahnte Gipskartonplatte</li> <li>4. Klebestreifen von Adam Materiaux um den Umfang, ca. 50 mm breit</li> <li>5. Klebepads von Adam Materiaux, ca. 100 mm Durchmesser</li> </ol>		

## Technischer Hinweis zum Fassaden- und Putzsystem von Adam Matériaux

Adam Materiaux Grauer Kleber



Adam Materiaux Weißleim



Adam Materiaux PUR-Schaum



Die **beiden am häufigsten verwendeten Verbindungsmethoden** für Adam Matériaux EPS HD-Platten sind für die meisten Fassaden **die Ständer- und Randstreifenmethode**. Für Flachfassaden ist eine vollflächige Verklebung der Adam Matériaux EPS-Platte möglich.



Verklebung von Adam Materiaux EPS **durch Pads**, die am weitesten **verbreitete Methode**  
**Empfehlungen zur Verklebung von Adam Matériaux EPS HD bei der Montage des Adam Matériaux Etics Fassaden- und Putzsystems**

- Verwenden Sie **grauen oder weißen Kleber** oder PUR-Schaum von Adam Materiaux **zum Verkleben von HD-EPS-Platten** von Adam Materiaux mit Ziegel- und Blockwänden.
- Adam Materiaux EPS-Platten müssen auf **mindestens 40 % der Oberfläche** verklebt werden, **in Streifen oder Blöcken mit einem durchgehenden** Streifen Adam Materials grauem oder weißem Kleber um den Umfang der Platten. Eine vollständige Verklebung mit **einer gezahnten Gipskartonplatte, z. B. Kubala 0202 6x6mm**, ist ebenfalls möglich.
- Der graue oder weiße Kleber von Adam Matériaux muss zur ausreichenden Ebenheit des Trägers beitragen, die Verformungen des Fassaden- und Putzsystems von Adam Matériaux Etics begrenzen und die Luftzirkulation hinter den Dämmplatten Adam Matériaux EPS HD verhindern.

## Technischer Hinweis zum Fassaden- und Putzsystem von Adam Matériaux

- Die vertikalen Fugen zwischen den Adam Materiaux HD EPS-Platten müssen abwechselnd angeordnet sein.
- Harfen ist in den Ecken obligatorisch
- Der Untergrund muss sauber und tragfähig sein, *siehe allgemeine Empfehlungen Seiten 7 bis 9*
- Die Wasserdosierung zum Anrühren des grauen oder weißen Klebers von Adam Matériaux, d. h. **zwischen 5 und 5,5 Liter Wasser, 3 bis 5 Minuten** Anrühren, sowie die Nutzungsdauer, i. d. h. **2 Stunden**, müssen unbedingt eingehalten werden.
- Nachdem Sie den grauen oder weißen Kleber von Adam Matériaux auf das EPS aufgetragen haben, **drücken Sie das Adam Matériaux HD EPS direkt** auf die vertikale Fassade

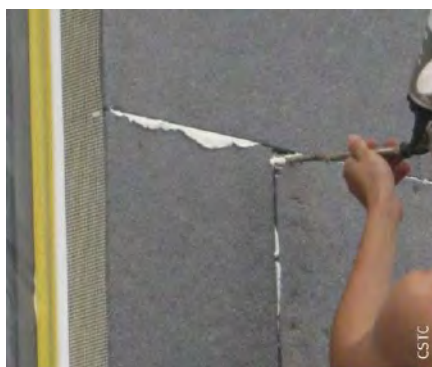
Nach dem Verlegen der EPS HD Adam Matériaux (mindestens 24 Stunden im Sommer **oder sogar einige Tage bei kaltem und feuchtem Wetter und vor dem Beschichten mit dem Armierungsgewebe**) muss die **EPS HD Adam Matériaux-Dämmung unbedingt mit einer Kubala 0343- und 0344-Raspel** geschliffen werden, um die bestmögliche Ebenheit der EPS HD Adam Matériaux-Platten zu erreichen.



**Kubala Raspel 0343 und 0344** zum Schleifen von EPS HD-Dämmung Adam Materiaux

**Die Fugen zwischen den einzelnen Adam Materiaux EPS-Platten müssen** mit **Adam Materiaux PUR-Schaum** geschlossen werden:

Füllen von Fugen zwischen Adam Materiaux HD EPS-Platten mit Adam Materiaux PUR-Schaum



(NB: Es ist verboten, die Fugen zwischen EPS-Platten mit grauem oder weißem Kleber von Adam Matériaux zu schließen.)

Dieser Schritt ist **sehr wichtig**, um den **Energieverlust des Hauses zu minimieren** und bei der Installation des Adam Matériaux Etics Fassaden- und Putzsystems **ein optimales Energiezertifikat (PEB)** für den Projektbesitzer zu erhalten. Verwenden Sie **Adam Matériaux PUR-Schaum** zum Verkleben von Adam Matériaux EPS HD **mit Holz- und glatten Betonfassaden.**



Tragen Sie **10 bis 20 mm breite Streifen Adam Materiaux-Schaum** auf, um Adam Materiaux HD EPS auf Holzfassaden und glatte Betonfassaden zu kleben.

EPS HD Adam-Materiaux



ADAM Materiaux EPS HD-Collage mit Adam Materiaux PUR-  
Schaum auf Holzfassade

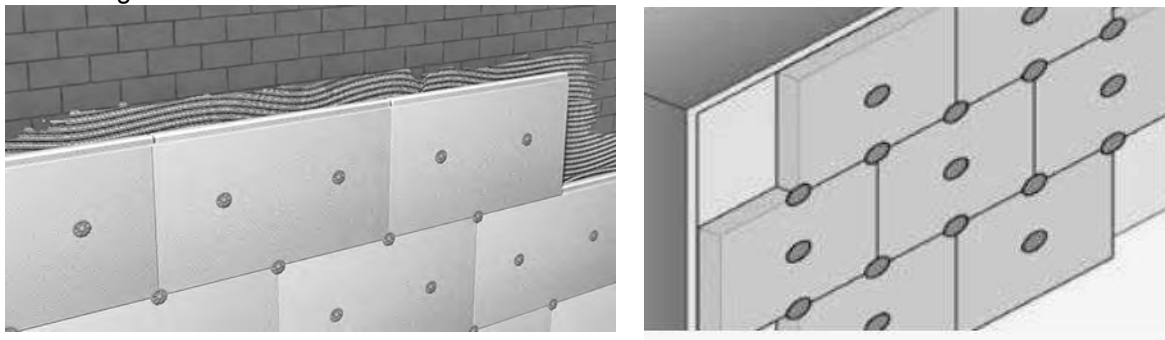
## **8. Installation der Adam Materiaux EPS HD Befestigungsanker mit mindestens 6 Ankern pro Quadratmeter**

### **Aufmerksamkeit :**

**Bevor Sie das Adam Matériaux HD EPS verankern können, müssen Sie warten, bis der graue oder weiße Kleber von Adam Matériaux getrocknet ist. Dies kann je nach Witterungsbedingungen, Jahreszeit, Temperatur und Wind mindestens 48 Stunden und bis zu 10 Tage dauern.**

Erfolgt die Verdübelung **vor** dem Trocknen des grauen oder weißen Adam Matériaux Klebers, verliert **der Kleber seinen Halt** und das EPS HD hält nur noch mit den Dübeln, was **kurz- oder mittelfristig zu Rissen führen** kann.

Abbildungen der Dübel mit unterschiedlichen EPS-Platten an den Enden:



-Es wird empfohlen, bei der Installation der Etics-Fassade und des Adam Matériaux-Putzsystems mit dem **65-mm-Orangenschneider + 65-mm-EPS-Dübeln** zu arbeiten, um die Dübel im Herzen der Adam Matériaux EPS HD-Dämmung zu platzieren, **um das Phänomen des „Geisterbildes“ der Dübel zu vermeiden**, wenn der Putz nach Abschluss der Arbeiten oder bei **kaltem Wetter im Winter** unter tief **stehender Sonne** in 3 Metern Entfernung beobachtet wird

Wenn die Dübel nicht auf den Dübeln angebracht sind, **sind sie bei Frost** durch den Putz **„sichtbar“** und bilden ebenso viele Spitzen wie Dübel, **was unästhetisch ist**.

### **8.1. Zu wählende Dübellänge zum Verdübeln des Adam Materiaux HD EPS**

Um die Dübel zu bestimmen, die in die Adam Matériaux HD-Dämmung eingesetzt werden müssen, müssen Sie zusätzlich zur Dicke der Dämmung **mindestens 4 cm** Spielraum einplanen.

Beispiel: Bei einer **Einbaustärke von 14 cm** müssen Anker von **mindestens 18 cm Tiefe** angebracht werden. Bei **alten Fassaden oder Terrakotta-Blöcken** sind zusätzlich zur **Dämmstärke mindestens 6 cm zu empfehlen**.

**Die Tiefe des Ankers** in der Fassade **muss** in jedem Fall **mindestens 35 mm** betragen.

#### **Empfehlungen:**

-Die Anzahl der erforderlichen Anker bei der Installation des Fassaden- und Putzsystems Adam Matériaux Etics wird gemäß der Norm NBN EN 1991-1-4 berechnet, d. h. für neue und bestehende Häuser werden im Allgemeinen **mindestens 6 Anker/m<sup>2</sup>** empfohlen.

**Allerdings ist die Verankerung des Adam Materials HD EPS zwingend erforderlich für:**

- **Neue Fassaden** mit einer Höhe von **mehr als 25 Metern und 18 Metern** in Küstenregionen
- **Neue oder alte Fassaden, die nicht im Lot sind**
- **Alte Fassaden, unabhängig von ihrer Höhe**
- **Holz- oder Metallfassaden**
- **Horizontale Flächen** wie **Decken**
- Nachträgliche **Verkleidung** mit **Ziegel- oder Steinplatten**
- **Nichttragende Fassaden** mit einer Kohäsionsfestigkeit **von weniger als 0,08 N/mm<sup>2</sup>**

## **8.2. Zu verwendende Dübel für neue Fassaden und alte unbeschädigte Fassaden**

-**Koelner KI-10-Anker** und **Tytan F-D-KLP-Anker** mit PVC-Nagel sind an neuen Fassaden und alten Fassaden zu verwenden, die weder beschädigt noch porös sind.



Koelner KI-10 Anker



Tytan F-D-KLP Knöchel

## **8.3. Dübel für Terrakotta-Blockfassaden und alte, beschädigte Fassaden**

**Wkret-Met LMX-10-Anker** und **Wkret-Met Eco-Drive 8-Anker** mit Stahlnägeln und -schrauben eignen sich für den Einsatz an Terrakotta-Blockfassaden und alten Fassaden, die beschädigt und porös sind.

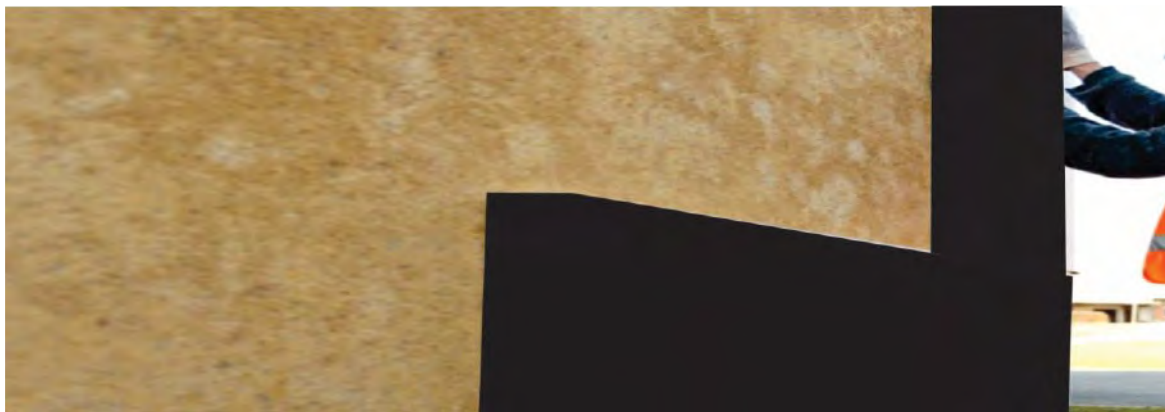


Wkret-Met LMX-10 Anker



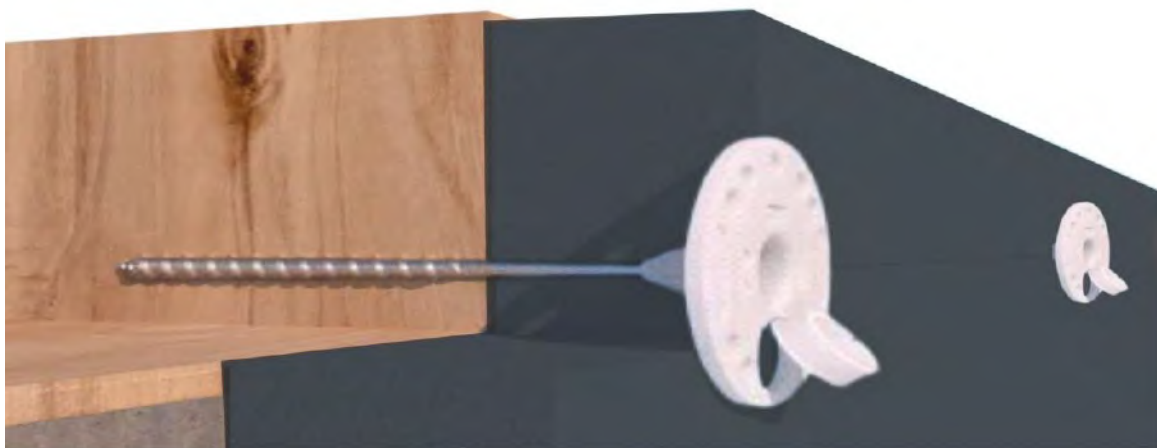
Wkret-Met Eco-Drive 8 Anker

#### **8.4. Dübelssystem zum Verdübeln von Adam Materiaux HD EPS auf Holzfassaden**



Adam Materiaux EPS HD-Installation auf einer Holzfassade

Dübel KC Kappenrosette als  
Schraubdübel für Holzfassaden



Dübel KC Rosettenkappen-Diagramm mit Holzschrauben für EPS HD Holzfassaden ADAM  
Materiaux





Dübel TW R-TS Holzschrauben

und Domax CS und CT

zur Befestigung von Rawlplug KC-Kappen **mit mindestens 6 Schrauben/m<sup>2</sup>**

### **8.5. Mit der orangefarbenen Erdbeere + EPS-Kappen die Knöchel schließen:**

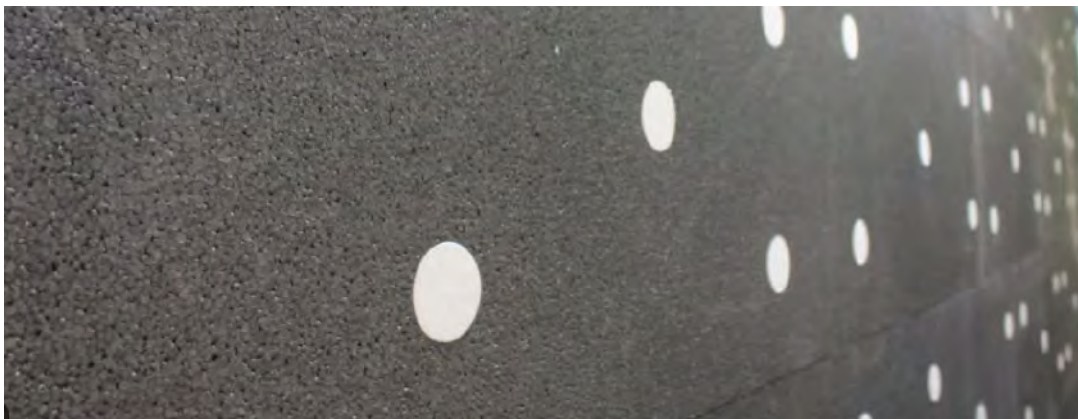


Orange Erdbeere, um die Knöchel im EPS zu ertränken



EPS 65mm Dübel diagramm für EPS HD Dübel ADAM  
Materiaux

Installation von EPS-Dübeln auf den in der Adam Matériaux EPS HD-Dämmung eingesetzten Dübeln mittels Kernbohren **mit dem Orangenschneider**.



Der Einsatz von **EPS-Einsätzen** an den **Knöcheln** verhindert zudem **große Energieverluste** über die Knöchel.



Nach der Montage der Dübel und EPS-Dübel muss **jeder EPS-Dübel aufgeklebt (verkleidet)** werden, d. h. jeder EPS-Dübel muss mit grauem oder weißem Kleber von Adam Matériaux verklebt werden, **bevor die HD EPS-Platten von Adam Matériaux beschichtet** werden.



Aufkleben der Kappen vor dem Beschichten der Adam Materiaux HD EPS-Platten



**Vous pouvez maintenant enduire l'isolant EPS HD Adam Matériaux avec le filet d'armature Adam Matériaux !**

## **9. Beschichtung von Adam Materiaux HD EPS und Installation von Adam Materiaux Armierungsgewebe**

### **EMPFEHLUNGEN:**

-Für die Beschichtung von Adam Matériaux EPS HD-Platten bei der Installation der Etics-Fassade und des Adam Matériaux-Putzsystems wird empfohlen, mit einem Kubala 0202-Zahnputz von 6 x 6 mm zu beschichten, mit einer Mindestdicke von 3 mm und maximal 6 mm pro Schicht Adam Matériaux-Grau- oder Weißleim.



Adam Materiaux 145 Gramm Verstärkungsnetz



Kubala Pflaster 0202 gezahnt 6x6mm



Kubala Gipsabdruck 0401 oder 0202

-Wie bereits oben beschrieben, ist es **zwingend erforderlich**, die Adam Matériaux EPS HD-Platten vor dem Beschichten mit Adam Matériaux Grau- oder Weißleim mit der Kubala 0343- oder 0344-Raspel anzuschleifen.



## Technischer Hinweis zum Fassaden- und Putzsystem von Adam Matériaux

- Die Wasserdosierung zum Anmischen des grauen oder weißen Klebers von Adam Matériaux muss unbedingt eingehalten werden, d. h. **zwischen 5 und 5,5 Liter Wasser, 3 bis 5 Minuten** Mischzeit, sowie die Nutzungsdauer **von 2 Stunden**.



Das Netz von Adam Materiaux wird in den Kleber eingeklebt, der nivelliert wird, um eine ebene Oberfläche zu erhalten.

**Beschichtung mit Adam Materiaux HD EPS** und Installation eines **Adam Materiaux-Bewehrungsnetzes** von 3 bis 6 mm pro Schicht.

-- Tragen Sie auf die Adam Matériaux EPS-Platten **den grauen oder weißen Kleber von Adam Matériaux** in einer **Dicke von 3 bis 5 mm** auf und legen Sie dann das Adam Matériaux-Armierungsgewebe „**nass in nass**“ in den Adam Matériaux-Kleber, indem Sie das Adam Matériaux-Armierungsgewebe in die Mitte des Adam Matériaux-Klebers einbetten und schließlich den Adam Matériaux-Kleber **mit Gips von Kubala 0401 oder 0202** zerdrücken, um eine ebene Oberfläche zu erhalten.

-- Alle Verstärkungsnetzstreifen von Adam Materiaux müssen **sich entlang der orangefarbenen Linie auf beiden Seiten** des 145-Gramm-Verstärkungsnetzes von Adam Materiaux **um mindestens 10 cm überlappen** (= 10 % Überlappung).

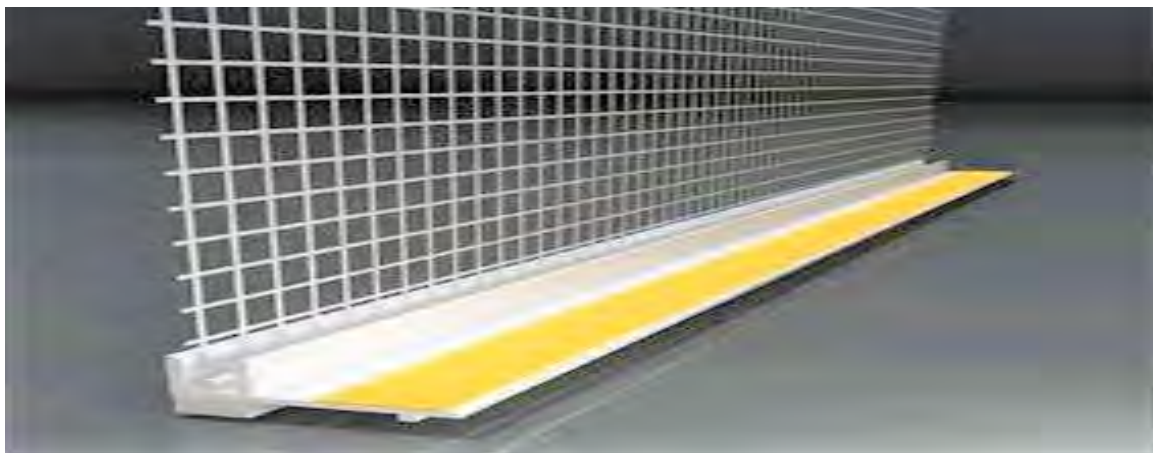
**Um das Armierungsgewebe von Adam Matériaux an der richtigen Stelle** in der äußeren Hälfte der Grundschichtdicke zu positionieren, d. h. etwa in der Mitte bei dünnen Schichten und bei zwei Dritteln bei dickeren Schichten, wird empfohlen, innerhalb **von 24 Stunden nach dem Auftragen der ersten Schicht eine zweite Schicht grauen oder weißen Adam Matériaux-Beschichtungskleber** im **Nass-in-Nass-Verfahren** aufzutragen und dabei die **Mindestüberlappung von 10 cm** zu beachten. Folgen Sie dabei der orangefarbenen Linie auf **beiden Seiten des Armierungsgewebes** von Adam Matériaux 145 Gramm.

Die Beschichtung der Adam Materiaux HD EPS-Platten ist nun abgeschlossen!

### 10. Montage des LS-VH-Anschlagwinkels mit Armierungsgewebe Dieser wird vor Beginn der Adam EPS-Dämmung an den Rahmen angebracht. Fassadenmaterialien

Das **6mm Winkeleisen LS-VH 06** mit 10cm Verstärkungsgewinde **muss mindestens 2cm vom Rand des Fensterrahmens entfernt platziert werden**.

Das 6-mm-Winkeleisen LS-VH 06 **ist weiß oder anthrazit** RAL 7016.  
Verpackung = **Länge = 2,4 Meter – Dicke = 6 mm – 30 Winkeleisen/Bundle – 72 Meter/Bundle**



LS-VH 06 6mm Winkel, **der mindestens 2cm vom Rand des Fensterrahmens entfernt angebracht werden muss**



Höhenansicht **des LS-VH 06 6mm** Winkeleisens



LS-VH 06 6mm Winkeleisen, **Farbe Anthrazit RAL 7016**





Montage des LS-VH 06 6mm Winkeleisens **mindestens 2cm vom Rand des Fensterrahmens entfernt**



Montage der LS-VH 06 6mm Ecken **mindestens 2cm vom Rand des Fensterrahmens entfernt**



Montage der LS-VH 06 6mm Eckstücke **mindestens 2cm vom Rand des Fensterrahmens entfernt**



**Empfehlungen:**

- Beim Platzieren des LS-VH 06 6mm Winkeleisens mit 10cm Verstärkungsnetz auf **den festen Rahmen des Fahrgestells** muss das LS-VH 06 Winkeleisen korrekt mit den anderen LS-VH 06 Winkeln zusammengebaut werden, die sich auf den anderen festen Rahmen des Fahrgestells befinden.
- Das Winkeleisen LS-VH 06 6mm mit 10cm Verstärkungsfaden muss **mindestens 2cm vom Rand des Zargenrahmens entfernt platziert werden.**
- Das Winkeleisen LS-VH 06 ist mit einem Selbstklebestreifen ausgestattet und **muss daher direkt auf die Festrahmen der Zargen geklebt werden.**
- Es wird empfohlen, die Zargenrahmen vor der Montage der Eckstücke LS-VH 06 **gründlich zu reinigen, um eine einwandfreie Verklebung des Eckstücks LS-VH 06 zu gewährleisten.**
- Es wird empfohlen, die Winkel LS-VH 06 **zwischen 3 und 5 cm vom Rand der festen** Rahmen der Rahmen entfernt zu platzieren.
- Es wird empfohlen, zum Nivellieren der LS-VH 06-Winkel eine Wasserwaage zu verwenden
- Nach Abschluss der Adam Matériaux-Verputzarbeiten und der Reinigung der Rahmen muss **der verbleibende „Haftrest“ des Winkeleisens LS-VH 06 entfernt werden** und bei korrekter Ausführung aller Arbeiten darf zwischen **dem Winkeleisen LS-VH 06** und dem Rahmen **keine Silikonfuge** angebracht werden.

**11. Montage des vorkomprimierten Dichtungsbandes  
(compriband) Illmod TP600 an den Festrahmen der Zargen  
neben den LS-VH 06 Winkeln**

Dieses **illmod TP600** Eckprofil wird **auf der Fassadendämmseite** neben dem LS-VH 06 Eckprofil **am Rahmenrahmen angebracht.**

Die illmod TP600 Kompressionsdichtung **wird neben dem LS-VH 06 6mm Eckprofil auf der Fassadendämmseite angebracht.**

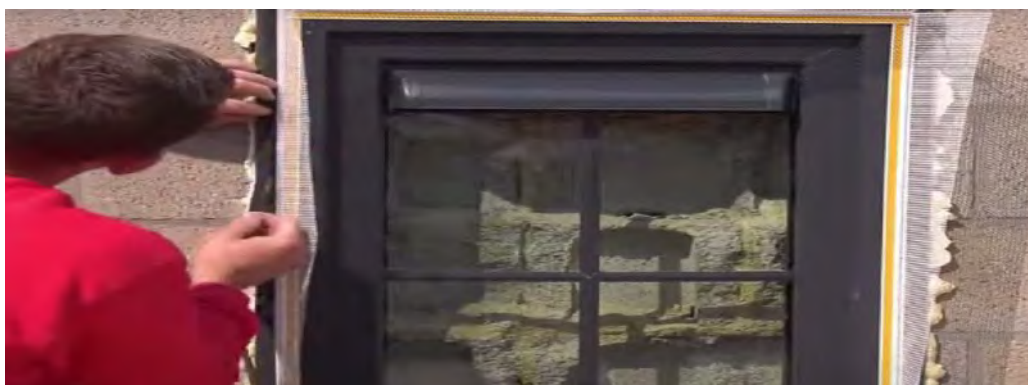


**Illmod TP600** vorkomprimiertes Dichtungsband (Compriband)

Montage des vorkomprimierten Dichtungsbandes (Kompriband) **Illmod TP600** auf den Festrahmen der Zargen neben den **Winkeln LS-VH 06**, auf der Seite der Fassadendämmung.



Montage des vorkomprimierten Dichtungsbandes (Kompriband) **Illmod TP600** auf den Festrahmen der Zargen neben den Winkeln LS-VH 06, auf der Seite der Fassadendämmung.



Montage des vorkomprimierten Dichtungsbandes (Kompriband) **Illmod TP600** auf den Festrahmen der Zargen neben den Winkeln LS-VH 06, auf der Seite der Fassadendämmung.



**Zur Erinnerung: In dieser Arbeitsphase müssen die Rahmen geschützt werden:**

**-Blauer Kunststoff 60 cm x 75 Meter/Rolle 45m<sup>2</sup> selbstklebend zum Fahrgestellschutz:**



**-48 mm orangefarbenes Klebeband zum Schutz des Fahrgestells:**



**Der Schutz der Rahmen** ist kein großer Aufwand. Wird er jedoch nicht durchgeführt, kann es passieren, dass einige Rahmen nach den Fassaden- und Putzarbeiten ausgetauscht werden müssen, da sie durch Klebstoffe und Putz stark beschädigt sind.

Sie können jetzt den ALU- oder PVC-Startwinkel auf die in Adam Matériaux EPS HD **verlegte Basis legen** und mit der Dämmung der Fassade **mit Adam Matériaux EPS-Fassade beginnen!**



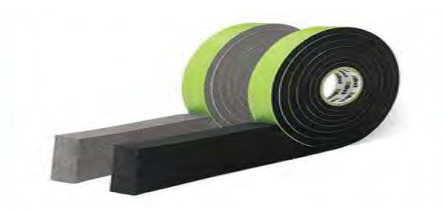
## **12. Installation von EPS Adam Matériaux 032 oder 031, die entweder Auf einem Startwinkelkomplex in ALU LO-AL oder einem Startkomplex in PVC beginnt**

*(wie beim Start von EPS HD) – siehe Seiten 12 bis 17*

EPS HD ADAM Matériaux



**Bei Adam Matériaux EPS HD-Dämmung ist der Einbau von Illbruck TP600  
Kompribandverbindungen zwingend erforderlich (siehe Seite 9)**



Kompriband **ILLBRUCK TP600**

EPS HD ADAM Matériaux



Einbau von **Kompribandverbindungen** vor dem Einbau der Startwinkel  
am Adam Matériaux HD EPS

Bei der Montage der **ALU- oder PVC-Anfangswinkel** müssen alle Empfehlungen für den  
**Anfang** von Adam Matériaux HD EPS beachtet werden. Siehe Seiten 12 bis 17





Anwendung von Adam Materiaux **Grauleim** zum Verkleben von  
EPS Adam Materiaux

Beim Verkleben von Adam Materiaux EPS müssen **alle Empfehlungen** zum Verkleben von  
**Adam Materiaux HD EPS** befolgt werden.

*Siehe Seiten 24 bis 27*



Installation der EPS 032 Adam Materiaux-Dämmung - EPS HD Adam Materialux

### **13. Daten, Dicken, Verpackung und Abmessungen des Adam Matériaux 031 und 032 Fassaden-EPS**



**EPS Graphit** Adam Materiaux 031 und 032



## Technischer Hinweis zum Fassaden- und Putzsystem von Adam Matériaux

- Für die Montage des Adam Matériaux Etics Fassaden- und Putzsystems bietet Adam Matériaux seine EPS-Graphit-Dämmung **mit geraden Kanten** an, um den Dämmstoffabfall während der Bauphase zu minimieren. Tatsächlich erzeugt die Schlitz- und Zapfendämmung eine große Abfallmenge. Auf Bestellung liefern wir Ihre Adam Matériaux Graphite EPS-Dämmung jedoch **mit Zapfen- und Schlitzverbindungen**.
- Die Fugen zwischen den einzelnen Graphit-EPS-Dämmplatten von Adam Matériaux **müssen mit PUR-Schaum von Adam Materials abgedichtet werden**.
- Die EPS-Platten von Adam Materials messen **100 x 50 cm**.
- Die EPS-Platten von Adam Materials sind in Stärken von **1 bis 30 cm** erhältlich.
- Die EPS-Platten von Adam Materials sind mit **Graphit-Lambda 031 und 032** erhältlich.
- Die EPS-Platten von Adam Materials sind **mit geraden oder Schlitz- und Zapfenkanten** erhältlich.
- **Lagern Sie Adam Matériaux Graphite 031 und 032 EPS nicht mehrere Tage lang in direktem Sonnenlicht oder bei Minustemperaturen.** Tatsächlich können sich Adam Matériaux 031 und 032 EPS und EPS HD aufgrund der Sonneneinstrahlung (UV) oder winterlicher Witterungsbedingungen verformen (**Bananeneffekt**).

Plattenabmessungen = 1000 mm x 500 mm

Verpackung für gerade besäumte Platten mit einer Dicke in mm

Anzahl der Platten/Ballen      Anzahl m³/Ballen      Anzahl m²/Ballen

mm	10	20	30	40	50	60	70	80	90	100	110	120	130	140	150	160	170	180	200
Zeichen	60	30	20	15	12	10	8	7	6	6	5	5	4	4	4	3	3	3	3
m³	0,3	0,3	0,3	0,3	0,3	0,3	0,28	0,28	0,27	0,3	0,275	0,3	0,26	0,28	0,3	0,24	0,255	0,27	0,3
m²	30	15	10	7,5	6	5	4	3,5	3	3	2,5	2,5	2	2	2	1,5	1,5	1,5	1,5

mm	210	220	230	240	250	260	270	280	290	300									
Zeichen	2	2	2	2	2	2	2	2	2	2									
m³	0,21	0,22	0,23	0,24	0,25	0,26	0,27	0,28	0,29	0,30									
m²	1	1	1	1	1	1	1	1	1	1									

## **14. Verklebung von EPS Adam Materiaux Fassaden**

**Alle bereits für die Verklebung von Adam Matériaux HD EPS gegebenen Empfehlungen – siehe Seiten 24 bis 27 – müssen Sie auch für die Verklebung von Adam Matériaux Fassaden-EPS beachten, d. h.:**

- Die Fassade muss **sauber und haftfest sein**.
- Beachten Sie die Dosierung des Anmachwassers für den grauen oder weißen Kleber von Adam Matériaux.
- Beachten Sie die Klebmethoden, **entweder Vollverklebung oder Padverklebung**.
- Verklebung nur mit **Adam Materiaux Schaum** für **Holz- und glatte Betonfassaden**.
- Beachten Sie **die Lotlinie der EPS-Dämmung von Adam Matériaux**, auch wenn die **Fassade nicht gerade ist**.
- Schließen Sie **alle Fugen zwischen** den Adam Materiaux EPS-Platten mit **Adam Materiaux PUR-Schaum**.
- Beachten Sie **die empfohlenen Zeiten**, bevor Sie die Adam Matériaux EPS-Platten mit dem Kubala-Schleifpapier schleifen.

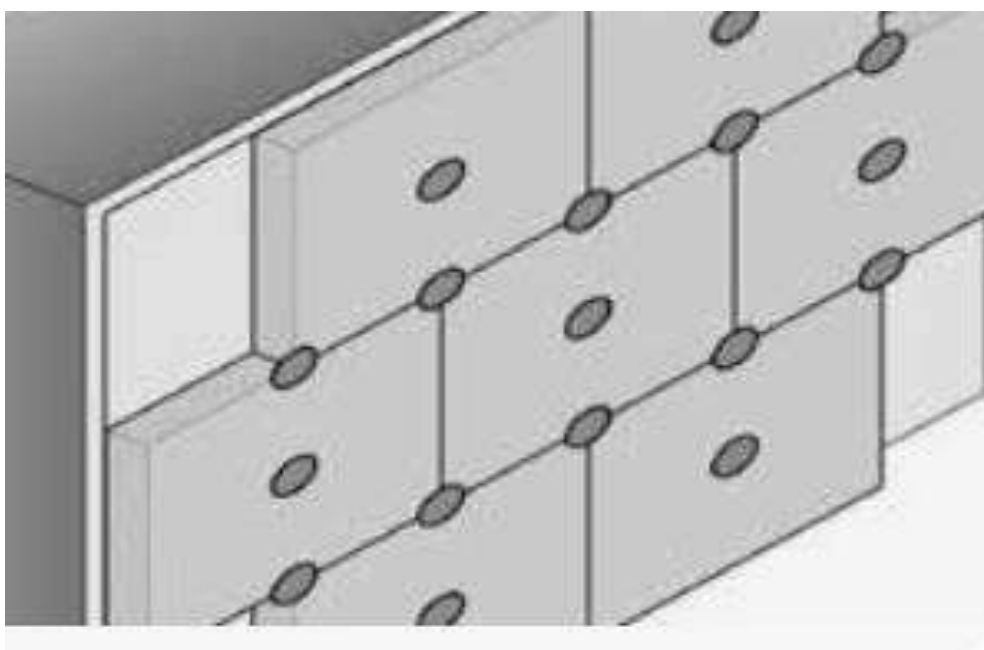


**Die folgenden Empfehlungen sollten zum Verkleben von Adam Matériaux de façade EPS bei der Installation des Adam Matériaux Etics Fassaden- und Putzsystems hinzugefügt werden.**

- Beachten Sie die Platzierungsanweisungen für das Adam Materiaux EPS, **insbesondere rund um Fenster und Türen und an der Verbindungsstelle der Anfangswinkel**.
- Die **EPS-Dämmung von Adam Matériaux** muss **versetzt eingebaut** werden:

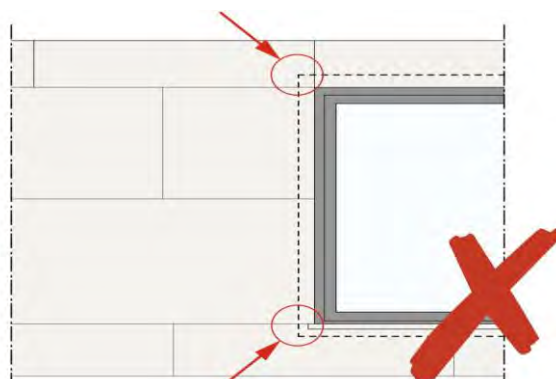
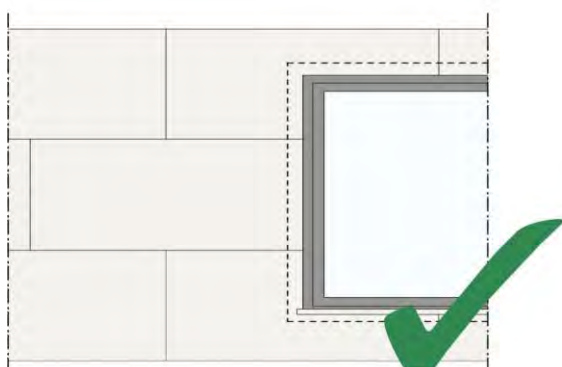


Verlegung der Adam Matériaux EPS-Dämmung versetzt, d.h. richtig

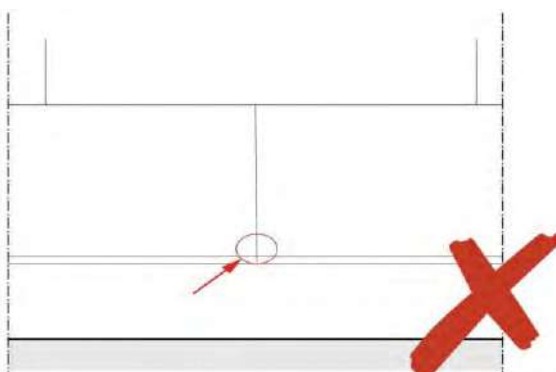
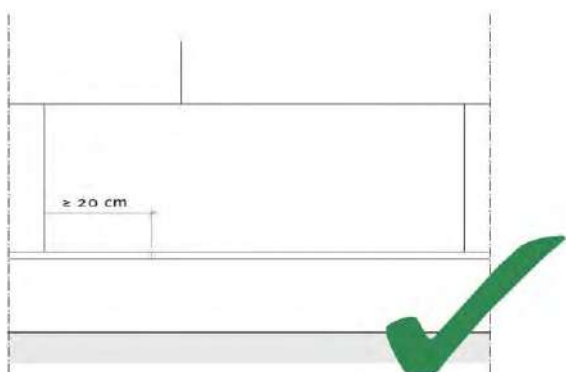


**Um Fenster und Türen herum** sollten **L-förmige Ausschnitte** vorgesehen werden.

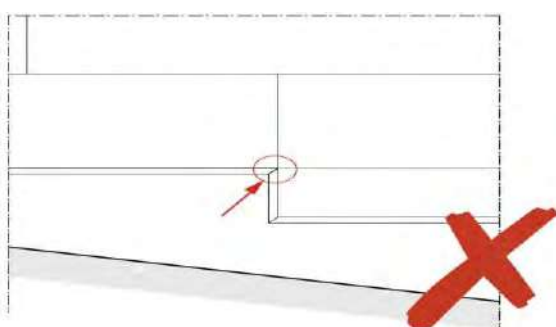
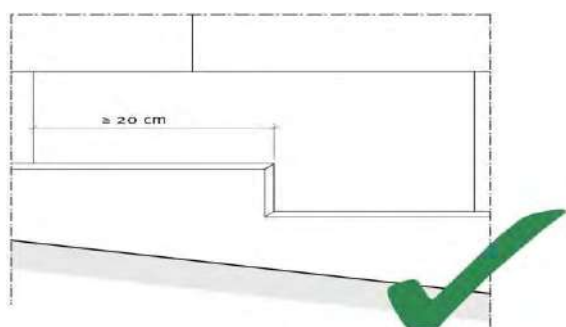




Platzierung von Adam Matériaux EPS-Platten **in einem Stück** in den Buchtecken, um **das Risiko von Rissen** zu begrenzen



Keine Fuge zwischen den Adam Matériaux EPS-Platten an der Verbindungsstelle **des ALU-Startwinkels oder des PVC-Winkels**

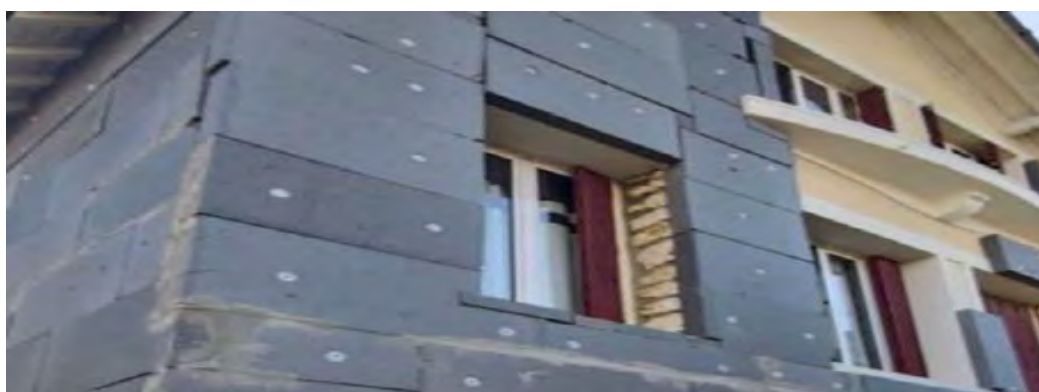


Quelle = Seiten 84, 89 und 94 von NIT 257 von Buildwise

Korrekte Installation von Adam Matériaux EPS **in einem Stück um Fenster und Türen**. Platzierung von Adam Matériaux EPS-Platten **in einem Stück in den Ecken von Fenstern**, um das **Risiko von Rissen** zu begrenzen.



Wenn der Installateur die Richtung der Platzierung des Adam Matériaux EPS um die Fenster und Türen herum und an den Anfangswinkeln nicht beachtet, werden in den Wochen oder Monaten nach den Fassaden- und Putzarbeiten von Adam Matériaux Risse auftreten:



**FALSCHE Installation von Adam Matériaux EPS, die nach der Arbeit zu Rissen führt.**

Folgendes passiert schnell, wenn **die Platzierungsanweisungen** für das Adam Materiaux EPS rund um die Fenster **nicht beachtet werden**:



**Risse** um Fenster herum, die dadurch entstehen, dass Adam Materiaux EPS-Platten **nicht in L-Form** um Fenster herum platziert werden, **an den Ecken von Türen und Fenstern**

**15. Beachten Sie die Lotlinie des Adam Matériaux EPS, auch wenn die vorhandenen Fassaden bei der Installation des Adam Matériaux Etics Fassaden- und Putzsystems nicht gerade sind**

Tatsächlich ist es sehr wichtig, das Adam Matériaux EPS-Lot an allen Fassaden anzubringen, auch wenn:

- Die Fassaden sind nicht gerade, selbst bei Neubauten.
- Die Fensterbänke waren schlecht positioniert.
- Die Dachüberstände waren schlecht berechnet.
- Die Dachrinnen und Fallrohre waren schlecht positioniert.
- Die Fensterläden und Fenster waren schlecht positioniert.

Wenn der Fassadenspezialist nicht geradlinig arbeitet und unebene Fassaden „nachzeichnet“, ist es dieser Fassadenbauer, **der für sämtliche Mängel „die Verantwortung trägt“.**

**Im Falle eines der oben genannten** Mängel muss der Kunde aufgefordert werden, **alle Mängel vor Beginn der Adam Matériaux Fassaden- und Putzarbeiten** zu beheben. Es ist wichtig, das Adam Matériaux EPS mithilfe einer Wasserwaage und mit Hilfe von Seilen zu positionieren, um die Adam Matériaux EPS-Dämmung gerade und waagerecht zu installieren.



Verwenden einer **Wasserwaage** zum Verlegen von Adam Matériaux EPS



Verwendung **eines Seils** zum Verlegen von EPS



Überhängende Dächer und **schlecht platzierte** Fensterläden



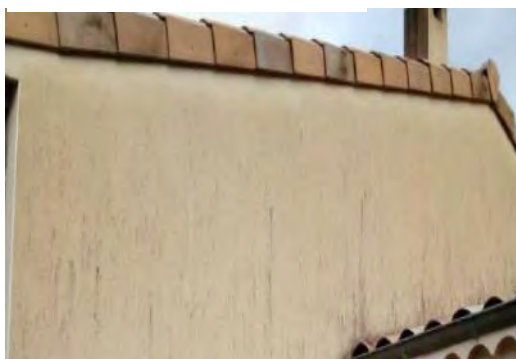
Überfüllte, **gut platzierte** Fensterläden



**Gut platzierter** Dachüberstand



**Schlecht platzierter** Dachüberstand



- 10 mm lotrecht abweichende Fassaden können über 2 Meter **mit grauem oder weißem Kleber** von Adam Matériaux **ohne Dübeln an neuen Fassaden** repariert werden. Bei lotrecht abweichenden Bereichen **von 10 bis 20 mm über 2 Meter** ist auch bei neuen Fassaden eine Dübelung **vorgeschrieben**.

- **Bei Abweichungen von mehr als 20 mm pro 2 Meter** müssen **unterschiedliche** Dämmstärken verwendet werden, um eine absolut ebene und gerade gedämmte Fassade zu erhalten. Dieser spezielle Fall muss **vor Beginn** der Montage des ETICS-Fassadensystems und des Adam Matériaux-Putzes genau untersucht und mit dem Bauherrn (Auftraggeber) vereinbart werden. Der Fassadenbauer übernimmt keine Verantwortung für **die Ebenheit** der Fassaden zu Beginn der Arbeiten. Die Korrektur der Lotabweichungen mit Adam Matériaux EPS in unterschiedlichen Stärken nimmt Zeit in Anspruch und muss daher vor Beginn der Arbeiten einen Zuschlag erhalten.
- Nachdem Sie den grauen oder weißen Adam Matériaux-Kleber auf das EPS aufgetragen haben, drücken Sie das Adam Matériaux EPS direkt auf die Fassade, richten Sie es lotrecht und nivelliert aus und **versetzen Sie die Stöße der Adam Matériaux EPS-Platten** um **mindestens 10 cm**.
- Tragen Sie nach der Installation des Adam Matériaux Graphite 031 oder 032 EPS schnell den **grauen oder weißen Kleber von Adam Matériaux** zum Beschichten des Adam Matériaux EPS auf, **um Schäden durch Frost und/oder Sonne in den Tagen** nach der Installation des Adam Matériaux EPS zu vermeiden, insbesondere während der heißen Sommer- und Winterperioden.



## **16. Anschluss des ETICS-Systems von Adam Matériaux Fassaden und Putze an die Seitenkante (Giebelwand) eines Schrägdaches und an die oberen Fassadenprofile**

Zur Erinnerung: **Es ist zwingend erforderlich, eine Ilmod TP600-Kompressionsdichtung anzubringen:**

- Zwischen der Adam Matériaux EPS HD-Dämmung und dem **Aluminium- oder PVC-Ausgangsmaterial**
- Zwischen der Adam Matériaux EPS HD-Dämmung und dem **Aluminium- oder PVC-Ausgangsmaterial für Flachdächer, Schrägdächer sowie Balkon- und Terrassenanschlüsse.**
- Zwischen dem Adam Matériaux EPS und der Fassade rund um die Rahmen vor dem **LS-VH06 Winkel auf der Dämmseite.**
- Unten
- Oder durch Anbringen **des LX-LPE-Winkels** unter der Fensterbank
- An den Seiten der Fensterbank oder durch Platzierung **des LX-SPP-Winkels** unterhalb der Fensterbank
- Rund um die ... **Blochets VARIQ, VARIR, UMP, ...**
- Zwischen der Adam Matériaux EPS-Dämmung und **dem oberen Teil der Fassaden wie Holz, Beton, PVC usw.**
- Um jedes Element herum, das nicht Teil des Etics Adam Materiaux-Systems ist.
- Zwischen der Adam Materiaux EPS-Dämmung und den Teilen der Konstruktion, **die nicht gedämmt werden sollen.**
- Zwischen der Adam Matériaux EPS-Dämmung und den Kanten von **Dächern und Wandverkleidungen**
- Zwischen der Adam Materiaux EPS-Dämmung und **den Bohrungen und Befestigungen**

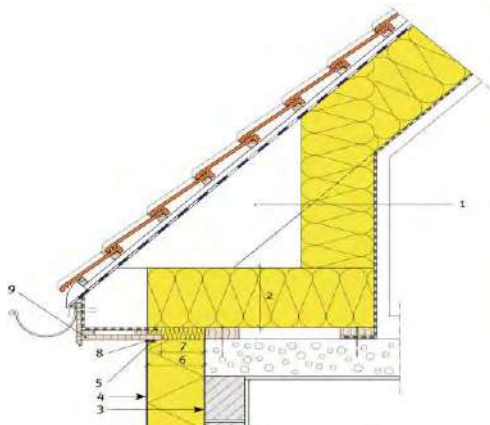
Daher ist es notwendig, eine Druckfuge zwischen der Adam Matériaux EPS-Dämmung und dem oberen Teil der Fassade wie Holz, Beton, PVC usw. vorzusehen.



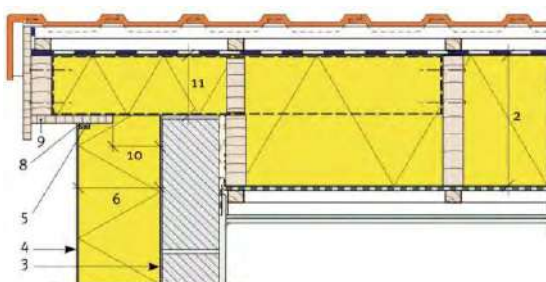
Raccord à la rive latérale d'une toiture à versants (vue de l'isolant interposé avant les travaux de façade).



**Diagramm:**



Anschluss des ETICS und des Adam-Matériaux-Putzes an die Kante des ETICS von Fassaden und des Adam-Matériaux-Putzes an die Kante der unteren Neigung eines geneigten Daches (Fall, in dem das ETICS an die hervorstehende



**8. TP600-Pressverbindung**

Quellseiten: : 67 et 68 de la NIT 257 de Buildwise

**17. BRANDSCHUTZ: bei der Montage des EPS des ETICS-Fassadensystems und des Adam Matériaux-Putzes**

- Für Einfamilienhäuser gelten keine Anforderungen.
- Für Gebäude zwischen 18 und 25 Metern Höhe müssen Brandschutzwände installiert werden.
- Bei Fassaden- und Putzarbeiten an hohen Reihenhäusern usw. schreibt **der Architekt oder Bauherr** je nach Region oder Gemeinde, in der die Arbeiten durchgeführt werden, den Einbau einer **Brandschutzbarriere** vor. Diese kann mit Steinwolle wie **Rockwool Frontrock** ausgeführt werden:
- Siehe NIT-Zusammenfassung 17, Seite 19.'



## **18. Einbau von Fensterbänken aus Aluminium oder blauem Stein während der Etics-Fassade und des Adam Matériaux-Putzsystems**

Es wird empfohlen, die Installationsmethoden für Schwellen aus Aluminium und blauem Stein mit Seiten- und Rückansicht zu befolgen und die verschiedenen Winkel im *Etics-Fassade- und Putzsystem von Adam Matériaux* zu verwenden.

Da **Lotabweichungen** bei Renovierungen und sogar bei Neubauten recht häufig vorkommen, müssen die Fensterbänke und alle notwendigen Eckwinkel nach der Montage der Adam Matériaux EPS-Dämmplatten und **VOR** der Beschichtung der Adam Matériaux EPS-Dämmplatten angebracht werden.

Es wird empfohlen, **die Rahmen mit einer Aussparung** zu montieren. Eine Montage **ohne Aussparung wird nicht empfohlen**.

Es wird empfohlen, **die Aluminiumfensterbänke 2 bis 3 cm** über der fertigen Fassade (Putz) zu belassen.

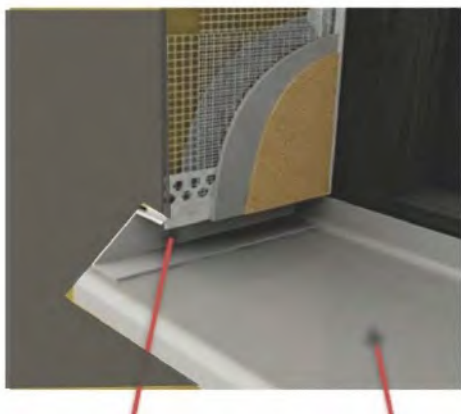
Es wird empfohlen, **die Blausteinfensterbänke 4 bis 5 cm** über der fertigen Fassade (Putz) zu belassen.

**Es wird empfohlen, Aluminiumschwellen mit PUR-Schaum von Adam Materials zu montieren.**

**Es wird empfohlen, Bluestone-Schwellen mit Flex-Kleber oder PUR-Schaum von Adam Materials zu montieren.**



**Für die Seiten der Schwellen** ist die Verwendung des **LX-SPP-Winkels** **zwingend erforderlich**:



LX-SPP Ecke  
Für seitliche  
Schwellenerhöhung



LX-LPE Eckprofile zur  
Montage unterhalb von  
Fensterbänken

Aluminiumschwelle  
(RAL 7016, 7039 und  
sehr beliebt weiß)

**Zur seitlichen Erhöhung** der Schwellen ist die Verwendung **des LX-S PP Winkels** zwingend erforderlich.



**LX-SPP**

**Für die Unterseite der Schwellen** ist die Verwendung **des LX-LPE-Winkels** zwingend erforderlich:



**LX-LPE**

Diese beiden Eckprofile sind **mit einer Schaumstoffdichtung** ausgestattet.

### **Empfehlungen:**

- Wenn Sie **das Winkleisen LX-SPP** auf die Oberseite der Schwellen aus Aluminium oder Blaustein setzen, muss es korrekt mit dem Winkleisen LS-VH zusammengebaut werden, das auf den festen Rahmen des Fahrgestells geklebt ist.



Werden **diese Winkel nicht bauseits gesetzt**, kann es sehr schnell zu folgenden Problemen kommen, nämlich zu **Schlierenbildung auf dem Putz**:



Zusätzlich empfiehlt sich der Einbau von **Koelner Stützverstärkungswinkeln unterhalb** der Aluminium- und Blausteinschwellen.



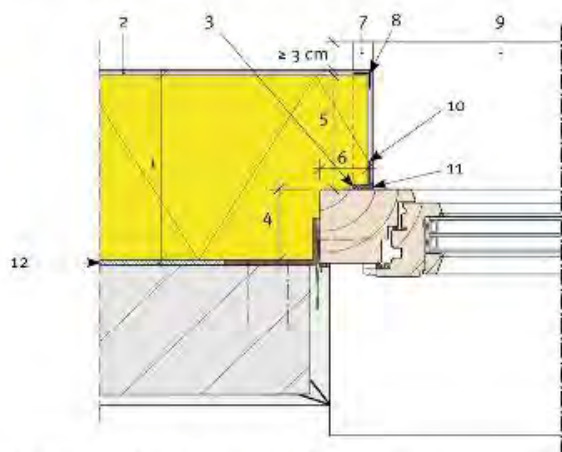
Hinweis: Bei den Eckprofilen LX-SPP und LX-LPE muss auf der Rückseite eine Kompressionsleiste angebracht werden. Verbindung zwischen einem Adam Materiaux ETICS und einem auf einem wärmedämmenden Baustein aufgesetzten Rahmen:

1. Adam Materiaux EPS-Dämmplatte
2. Adam Materiaux Grundierung und Putz
3. LX-SPP Winkel zur seitlichen Schwellererhöhung
4. Rahmendicke
5. Lattentiefe (> 4 cm)
6. Lattenlänge (> 2 cm)
7. Schwellenentfernung mit LX-LPE-Winkel
8. LK-PVC-Eckprofil mit 10 x 10 cm Glasgewebe
9. Aluminium-Fensterbank
10. Anschlagprofil (optional)
11. Flexible Dichtung LS-VH06
12. Adam Matériaux grauer oder weißer Kleber
13. Vorrahmen
14. Adam Matériaux PUR-Schaum
15. Hintere Setzstufe (Absatz)
16. Dämmbaustein
17. TP600 Kompribanddichtung

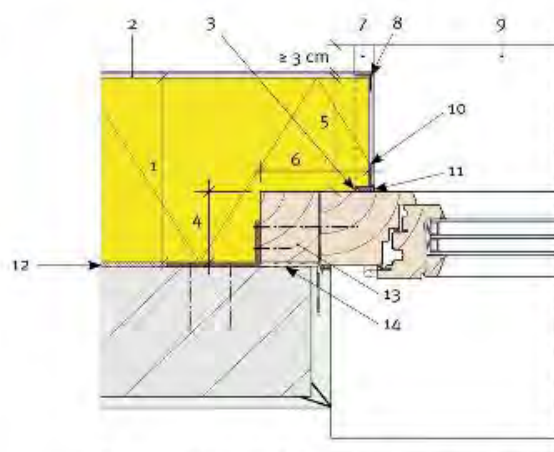
Quelle: Seiten 56, 57, 58, 59 und 60 von Buildwise NIT 257



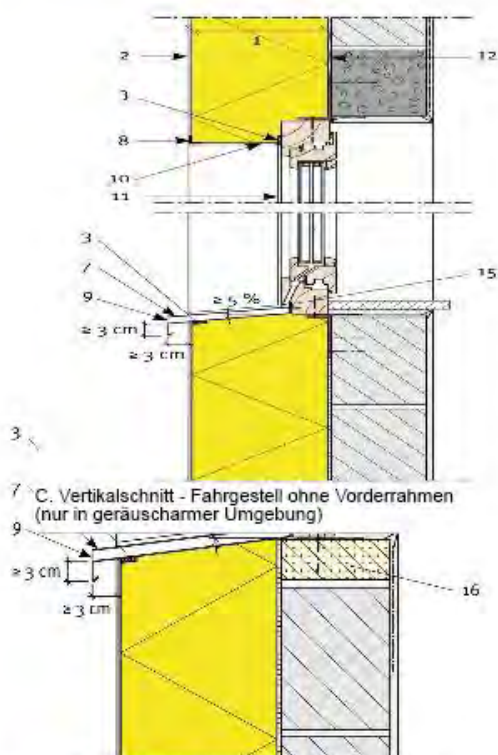
**Verschiedene Möglichkeiten, Fenster in die Fassade einzubauen**  
**- NICHT MITTIG VERBAUTES FAHRGESTELL**



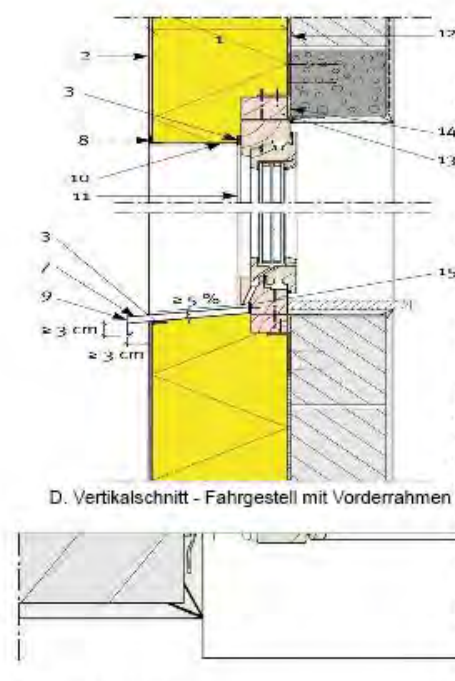
A. Horizontalschnitt - Chassis ohne Frontrahmen  
(nur in geräuscharmer Umgebung)



B. Horizontalschnitt - Fahrgestell mit Vorderrahmen



C. Vertikalschnitt - Fahrgestell ohne Vorderrahmen  
(nur in geräuscharmer Umgebung)



D. Vertikalschnitt - Fahrgestell mit Vorderrahmen

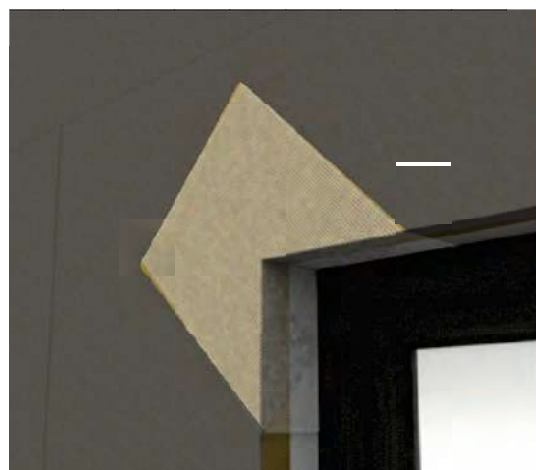
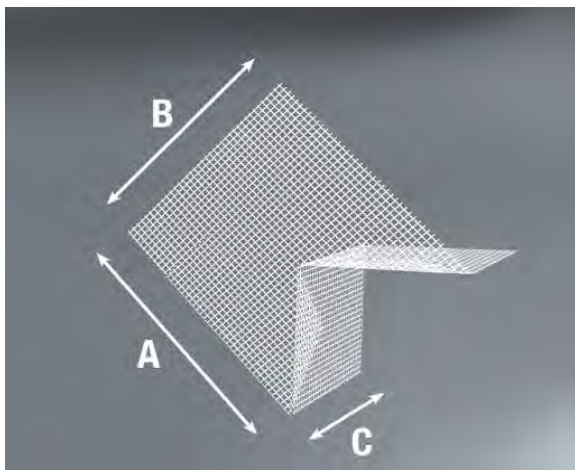
A. Horizontalschnitt

**- RAHMEN IM WANDPLAN INSTALLIERT**

## 19. Installation von LA-R-Eckgeweben in den Ecken von Fenstern und Türen an der Adam Matériaux-Fassade EPS

Um die Kontinuität des Armierungsgewebes in den Innenecken von Fenster- und Türrahmen bei der Montage des Adam Matériaux ETICS-Fassaden- und Putzsystems zu gewährleisten, ist die Verwendung des bereits vorgeschrittenen und konturierten **LA-R-Eckstreifens (350 x 300 x 200 mm)** zwingend erforderlich.

Zur Erinnerung: Diese Streben oder die **145 g starken Armierungsgewebestreifen von Adam Matériaux** müssen auch an den Verbindungsstellen der Aluminium- und PVC-Anfangsecken angebracht werden.



LA-R Ecktaschentuch



Oben sind Beispiele aufgeführt, bei denen die **LA-R 350 x 300 x 200 mm Eckschals** richtig platziert wurden und eine maximale Lebensdauer des Adam Matériaux Etics Fassaden- und Putzsystems gewährleisten.



Folgendes passiert schnell, wenn die LA-R 350 x 300 x 200 mm Eckdichtungen nicht an den Ecken von Türen und Fenstern angebracht werden:

Risse an Fenstern entstehen, weil die **LA-R 350 x 300 mm 4 x 4 mm Eckdichtungen** (siehe „Adam Matériaux EPS-Beschichtung“ weiter unten) nicht **an den Ecken von Türen und Fenstern angebracht werden**.



## **20. Dübeln der Adam Matériaux-Fassade EPS**

Alle bereits für das Dübeln von Adam Matériaux HD EPS gegebenen Empfehlungen – *siehe Seiten 27 bis 32* – müssen auch beim Dübeln von Adam Matériaux Fassaden-EPS beachtet werden:

- Warten Sie **nach dem Verkleben des Adam Matériaux EPS je nach Witterungsbedingungen 2 bis 10 Tage**, bevor Sie es mit den Befestigungsankern **Koelner KI-10, Tytan F-D-KLP, Wkret-Met LMX-10, Wkret-Met Eco-Drive 8** verankern, die als **endgültige Befestigung** für die Adam Matériaux EPS-Dämmung dienen und jegliches **Risiko einer Ablösung** vermeiden.
- Bei der Montage von Adam Matériaux **Putz** sind **mindestens 6 Dübel/m²** einzusetzen.
- Bei **Verwendung von Ziegelfliesen** sind **mindestens 8 Dübel/m²** einzubauen.
- **Dübelpflicht bei Altfassaden** und nicht lotrechten Fassaden.
- Verwenden Sie den **orangefarbenen** Cutter, um die Dübel in die EPS-Dämmung von Adam Matériaux zu integrieren und ein „**Geisterbild**“ der Dübel sowie Energieverluste durch die Dübel zu vermeiden.
- Verwenden Sie die **EPS-Kappen**, um die Dübel in den Löchern zu „ertränken“, die der orangefarbene Fräser erzeugt hat.
- **Beachten Sie die Länge** der Anker entsprechend der Dicke der installierten Dämmung sowie dem Zustand der Fassaden. Wählen Sie einen **Anker, der 4 bis 6 cm größer** ist als die Dicke des EPS AdamMatériaux
- Beispiel: Für die Verankerung eines 14 cm dicken EPS benötigen Sie **18 oder 20 cm lange Dübel**.





In die EPS-Dämmung von Adam Matériaux werden EPS-Stecker eingesetzt, **BEVOR** die „Verbände“ **mit grauem oder weißem Kleber** von Adam Matériaux angebracht werden.



Anbringen von „Verbänden“ **mit grauem oder weißem Kleber** von Adam Matériaux zum Verschließen der EPS-Stecker, die so platziert sind, dass sie die Befestigungsdübel „ertrinken“.

- Verwenden Sie **Rawlplug KC-Kappen** und Holzschrauben zum Dübeln **an Holzfassaden**:



**Rawlplug KC Kappenrosette** als **Schraubdübel für Holzfassaden**.

Wenn Sie zum Einarbeiten der Dübel in die EPS-Dämmung von Adam Matériaux **nicht den orangefarbenen Cutter verwenden**, kommt es zum Phänomen des „Geisterbildes“:



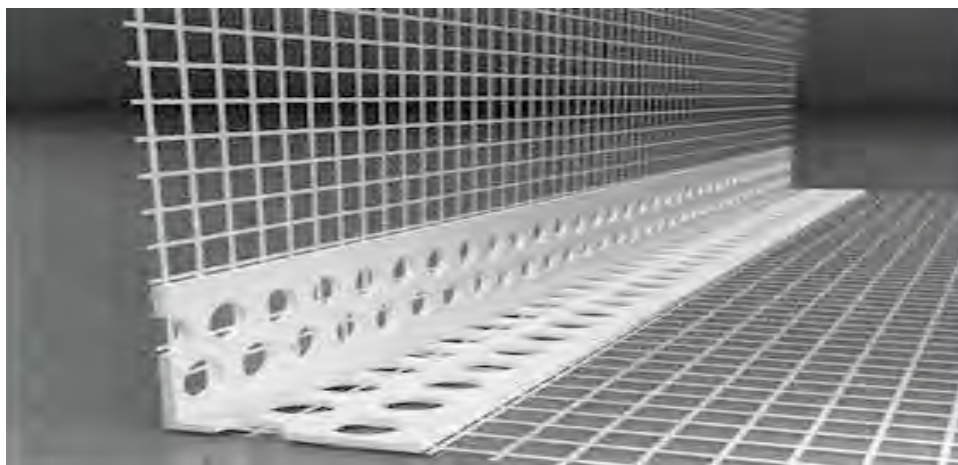
Isolierte Fassade, bei der die Dübel in der **tiefstehenden Sonne** sichtbar sind, da die Dübel **nicht in die Adam Matériaux EPS-Dämmung mit EPS-Kappen integriert**, sondern nur eingeschlagen wurden. **Das Endergebnis ist nicht schön.**

## **21. Installation der verschiedenen Winkel und Blöcke der Etics-Fassade und des Adam Matériaux-Putzsystems**

### **21.1.1 Montage der Eckverbinder für Fenster, Türen und Fassadenecken LK PVC Premium 2,5 Meter mit 10 x 10 cm Armierungsgewebe auf Adam Matériaux EPS**

Dieser **2,5 Meter lange LK PVC Premium** Winkel mit 10 x 10 cm Armierungsgewebe wird **an den Ecken der Rahmendämmung und an den Ecken der Fassade angebracht**.

**Verpackung = Länge = 2,5 Meter – 50 Ecken/Ballen – 125 Meter/Ballen – 10 x 10 cm**





**LK PVC Premium 10x10cm** Rahmenecken und Fassadenecken



**Auftragen von Adam Matériaux-Kleber auf die Ecke der Fassade**

Auftragen von **Adam Matériaux-Grau- oder Weißleim** vor der Montage der **LK PVC Premium 10x10cm Eckleiste** an der Ecke der Fassade



**Zuschneiden und Montieren der 10+10 cm  
Eckwinkel an den Fassadenecken**

**Montage der LK PVC Premium 10x10cm** Rahmenecke und Fassadenecken an der Fassadenecke



**Höhenverstellung der Eckwinkel 10+10 cm**

Montage der **LK PVC Premium Eckleiste 10x10cm** mit **Wasserwaage** an der Fassadenecke



Befestigung der **LK PVC Premium 10x10cm Ecke** an der **Fassadenecke** mit Adam Matériaux grauem oder weißem Kleber



Dieselbe Technik gilt für die Montage der **LK PVC Premium 10x10cm Fassadeneckwinkel um Fenster und Türen**.  
**LK PVC Premium 10x10cm Ecken** werden um die **Fenster- und Fassadenecken** gelegt.

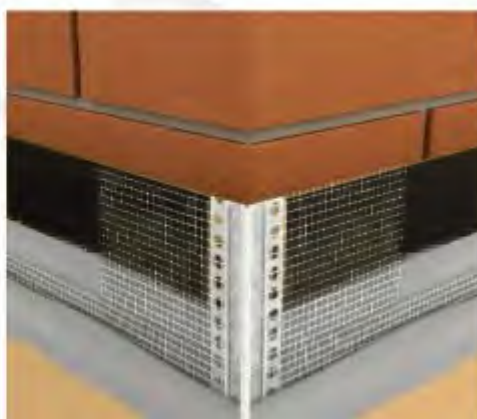
### Empfehlungen:

- Verwenden Sie den **grauen oder weißen Kleber von Adam Matériaux**, um die 2,5 Meter langen Ecken von **LK PVC Premium** mit 10 x 10 cm Faden zu platzieren
- Platzieren Sie den **LK PVC Premium-Winkel** an den Ecken der Isolierung, den **Ecken der Fassaden und den Rahmen** und montieren Sie ihn korrekt mit den anderen LK PVC Premium-Winkeln an den anderen Ecken der Rahmen.
- Beim Anbringen des **LK PVC Premium-Winkels** an Fassaden- und Rahmenecken **muss dieser korrekt** mit dem an den Aluminium-Startwinkeln vorhandenen **LE-G-Winkel (Stoßfänger)** oder den **LW206 PVC-Startwinkeln** montiert werden.
- Zum Nivellieren der LK PVC Premium Ecken eine Wasserwaage verwenden.



**21.1.2 Montage der Eckverbinder für Fenster, Türen und  
Fassadenecken LK-VH PVC 2,5 Meter mit Armierungsnetzen und  
Führung zum Verlegen von Leim und Putz ohne Überläufe**

**Verpackung = Länge = 2,5 Meter - 25 Ecken/Ballen - 62,5 Meter/Ballen**



**Für den LK-VH PVC-Eckwinkel gelten die gleichen Empfehlungen wie für die Montage des  
LK PVC-Premium-Eckwinkels.**

Mit der **LK-VH PVC-Eckleiste** erzielen Sie perfekt gerade Kanten an Fenster-, Tür- und Fassadenecken – ohne Überstände, Putz- oder Kleberreste. Die **LK-VH PVC-Eckleiste** ersetzt die **LK PVC Premium-Eckleiste** und sorgt so für optimale Ergebnisse.

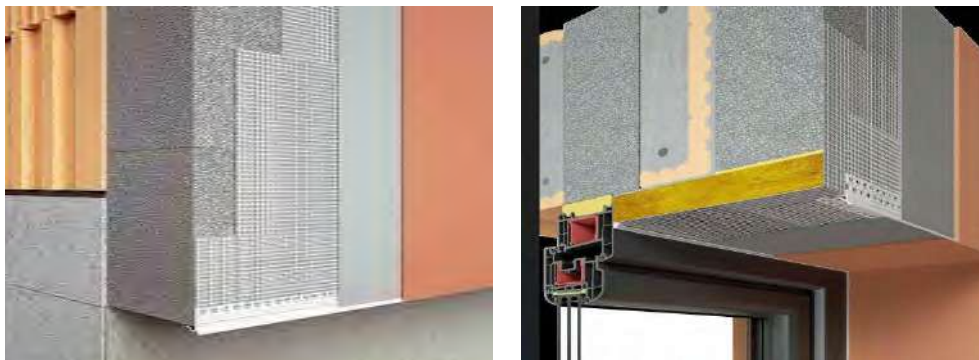
**21.2. Montage des 2,5 Meter langen LTD-Winkeleisens „Balkon“ mit  
Wassertropfen und 10 x 10 cm großem Verstärkungsnetz auf dem Adam  
Matériaux EPS**

Dieses **2,5 Meter lange LTD-Eckprofil** mit 10 x 10 cm Armierungsgewebe ist **unverzichtbar, wenn Sie eine wasserdichte Abdichtung Ihres Eckprofils benötigen**, z. B. an **Balkon-, Terrassen-, Stürzen-, Sims- und Wandecken**.

**Verpackung = Länge = 2,5 Meter – 25 Eckprofile/Bundle – 62,5 Meter/Bundle – 10 x 10 cm**



LTD-Ecke für Balkone, Stürze, Simse, Terrassen usw.



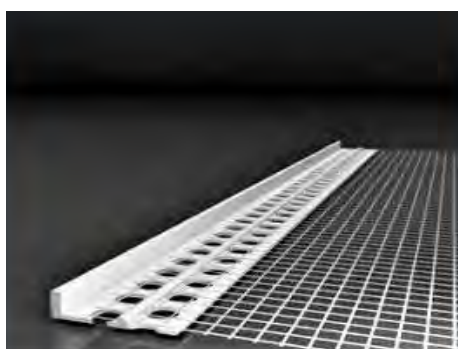
**Empfehlungen:**

- Verwenden Sie **grauen oder weißen Kleber von Adam Materiaux**, um die LTD-Ecken zu positionieren.
- LTD-Ecken müssen an den **Ecken von Balkonen, Stürzen, Simsen, Terrassen usw.** angebracht werden.
- Wenn Sie den LTD-Winkel an den **Ecken von Balkonen, Stürzen, Simsen, Terrassen usw.** anbringen, muss er korrekt mit den anderen LTD-Winkeln an den anderen Ecken der Rahmen zusammengebaut werden.
- Utiliser un **niveau à bulle** pour placer de niveau les cornières LTD.

**21.3. Montage des 2 Meter langen LCL-Anschlagwinkels mit 10 cm Verstärkungsnetz auf dem Adam Matériaux EPS**

Dieser **LC-L 2 Meter Winkel** mit 10 cm Verstärkungsnetz wird **platziert, wenn Sie Folgendes benötigen:**

- **Die Dämmfassade an einer Fassadenecke beenden**, statt die **LK-PVC Premium 10x10cm** Eckleiste mit Putzauftrag am Rücksprung zu montieren.
- An Fassadenecken **ohne Dämmung** den Putz **beenden**.
- An Fassaden **ohne Dämmung** den Putz **beginnen**.





**LC-L Anschlagwinkel**



An einer Fassade angebrachter **LCL-Anschlagwinkel** vor dem Auftragen des Adam Matériaux-Putzes



Fassadenecke OHNE LC-L Ecke, mit Putzeinbau auf der Rückwand und Verwendung der **LK-PVC Premium 10x10cm Ecke**



### Empfehlungen:

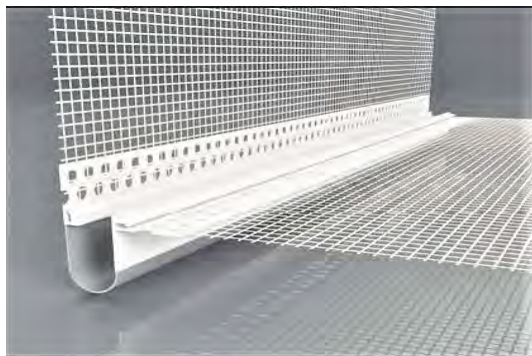
- Verwenden Sie zur Montage der LC-L-Ecken **grauen oder weißen Kleber** von Adam Matériaux.
- Bei der Montage der LC-L-Ecke muss diese **korrekt mit den anderen Ecken zusammengefügt werden**.
- Verwenden Sie eine **Wasserwaage**, um die LC-L-Ecken auszurichten.
- Die LC-L-Ecke wird hauptsächlich an Fassadenecken verwendet, wenn keine Rückwand vorhanden ist (seitliche Holzverkleidung, Fassadenverkleidung).

### 21.4. Montage von 90° und 180° LD-LS PVC-Ausdehnungswinkeln auf dem Adam Matériaux EPS

Bei Fassaden- und Putzarbeiten an Hochhäusern, Doppelhaushälften etc. kann es je nach Region bzw. Gemeinde, in der die Arbeiten durchgeführt werden, vorkommen, dass der Architekt bzw. Bauherr den Einbau von Dehnungswinkeln vorschreibt, die im 90°-Winkel oder bei einer Flachfassade im 180°-Winkel mit **LD-LS-Dehnungswinkeln** eingebaut werden können.

#### - 90° LD-LS-Ausdehnungswinkel + 10x10cm Bewehrungsmatte/Stück 2,5 Meter

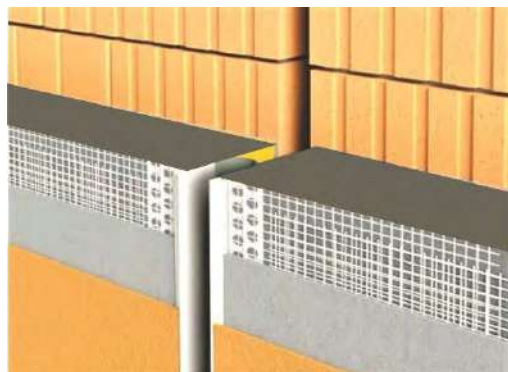
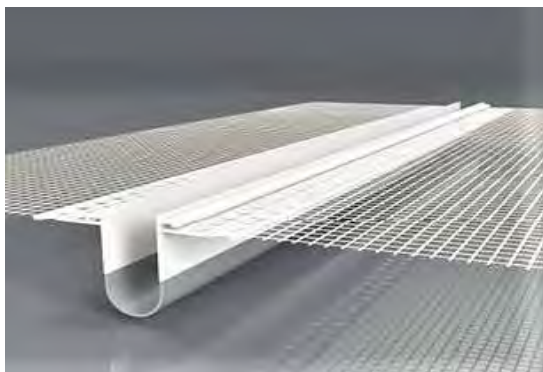
Verpackung= Länge = 2,5 Meter - 25 Winkel/Ballen - 62,5 Meter/Ballen - Armierungsgewebe = 10x10cm



#### - 180° LD-LS-Ausdehnungswinkel + 10x10cm Verstärkungsnetz/Stück 2,5 Meter auf EPS Adam Materiaux

Verpackung= Länge = 2,5 Meter - 25 Winkel/Ballen - 62,5 Meter/Ballen - Armierungsgewebe = 10x10cm





**VERWENDEN :**

- Hochwertige Verbindung unterschiedlicher Oberflächen.
- Schutz der Dehnungsfuge vor Witterungseinflüssen.
- Verhinderung des Eindringens von Feuchtigkeit unter die Dämmung.
- Verdeckte Profil- und Profilkanten unter dem Putz.

**Empfehlungen:**

- Verwenden Sie **grauen oder weißen Kleber von Adam Materiaux**, um die **LD-LS-Ausdehnungswinkel zu installieren**.
- Bei der Montage des **LD-LS-Dehnungswinkels** muss dieser korrekt mit den anderen Winkeln des Wärmedämmsystems Etics Adam Matériaux zusammengebaut werden.
- Verwenden Sie eine **Wasserwaage**, um die **LD-LS-Winkel** auszurichten.
- Es wird empfohlen, **eine architektonische Studie oder Messung durchzuführen**, um den Bedarf und die Position der **LD-LS-Dehnungswinkel** zu bestimmen.

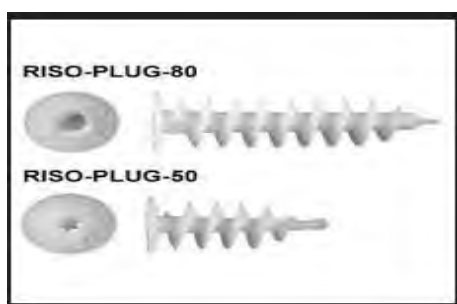
**21.5. Montage der Blöcke vor der Beschichtung der Adam Materiaux EPS-Platten. Fassaden für die Installation von Beleuchtung, Alarmanlagen, Wasserhähnen, Fallrohren, Rollläden, Geländern, Markisen, Rampen usw.**



Nach dem Verkleben der Adam Matériaux EPS-Platten muss die Installation von **Blöcken** zur Befestigung der neuen Jalousien, Rollläden und Solarzelte nach den Arbeiten an der Adam Matériaux Etics-Fassade und dem Putzsystem geplant werden.

### 21.5.1 Spiralen für sehr leichte Lasten

Mit **Spiralankern** können Sie leichte Gegenstände bis 5 kg, wie z. B. **Fallrohraufsätze, Glocken, kleine Leuchten etc. befestigen.**



### 21.5.2 VARIQ- und VARIR-Blöcke für leichte und mittelschwere Lasten

Verwenden Sie die Montageblöcke **VARIQ 100x10x10cm** und **VARIR 100x16x10cm** für die wärmebrückenfreie Montage von vertikalen Lasten **von weniger als 40kg** wie Fallrohren, Lichtern, Alarmen, Kameras, Wasserhähnen, Rollladenstopperrn, ...

Schneiden Sie ein **VARIQ oder VARIR** auf die Dicke der Adam Matériaux EPS-Dämmung zu und befestigen Sie es mit Adam Matériaux PUR-Schaum im EPS, bevor Sie den grauen oder weißen Putzkleber von Adam Matériaux auftragen. Markieren Sie die Mitte des VARIQ oder VARIR mit einer Schraube, damit Sie es nach dem Verputzen wiederfinden und **das Objekt befestigen können.**



**Blochet VARIQ und VARIR**

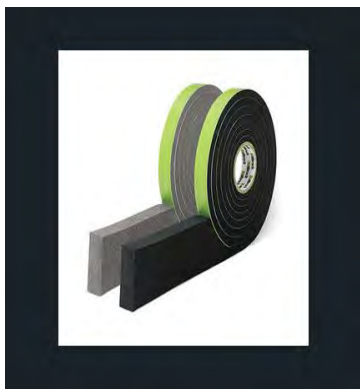


Entfernen des Adam Materiaux EPS um das Elektrokabel vor der Installation des **Variq- oder Varir-Blocks**



Installation des **VARIQ- oder VARIR-Blocks**

Installation einer **TP600-Kompressionsdichtung** um den **VARIQ- und VARIR-Block**



### 21.5.3 UMP-Blöcke für schwere Lasten

Verwenden Sie den Montageblock **UMP 138x138m**, 6 bis 30cm dick, für die wärmebrückenfreie Montage **schwerer vertikaler Lasten über 40kg** und für die Personensicherung wie z.B. **Rampen, Absperrungen, Rollläden, Sonnenzelte, Balustraden etc.**

Befestigen Sie den 138 x 138 mm großen UMP-Block mit der gleichen Dicke wie die **EPS-Dämmung von Adam Matériaux**, positionieren Sie ihn so, dass der UMP-Block an der vorhandenen Wand anliegt, und befestigen Sie den UMP-Block mit vier Fischer FUS 10 x 100 mm-Ankern.



Markieren Sie die Mitte des UMP-Blocks mit einer Schraube, damit Sie diese nach dem Auftragen des Gipses wiederfinden und **das Objekt befestigen können**. Verschließen Sie die verschiedenen Löcher mit Adam Matériaux PUR-Schaum. Wie bei den VARIQ- und VARIR-Blöcken legen Sie eine TP600-Kompressionsdichtung um den UMP-Block.



Montage von an den UMP-Blöcken befestigten Geländern nach dem Verlegen des Putzes



#### **21.5.4 TRA-WIK-PU Schwerlast-Ecksteine**

Verwenden Sie den **TRA-WIK-PU Eckstein** für die wärmebrückenfreie Montage **schwerer Ecklasten** zur Personensicherung, wie z. B. Geländer, Schutzgeländer etc.

Befestigen Sie den **TRA-WIK-PU** Eckstein in der **gleichen Stärke wie den Adam Matériaux EPS-Fassadenstein**, sodass der **TRA-WIK-PU-Stein bündig** an der bestehenden Fassade wand anliegt, und befestigen Sie ihn mit **drei Fischer FUS 10x100mm Metallankern**.

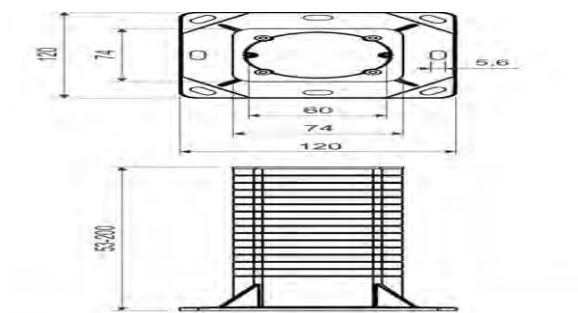
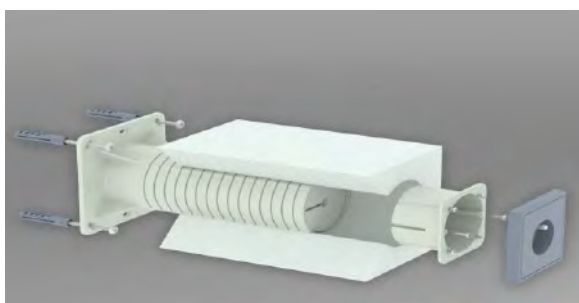
**Verpflichtung** zur Installation einer TP600-Druckfuge um die **TRA-WIK-PU-Quadratsteine**, wie um die anderen oben genannten Steine, d. h. Variq, Varir und UMP.



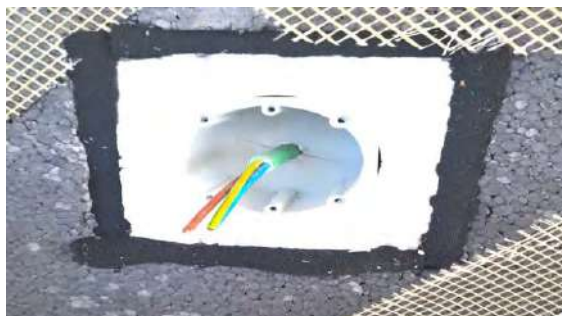


### **21.6. Installation von Steckdosenblöcken vor dem Beschichten der EPS-Platten Adam Materiaux Facade**

Wir empfehlen Ihnen außerdem, Ihre **Steckdosen** in **die Dose KEZ 301.01** zu integrieren:



Diese Dose **KEZ 301.01** eignet sich ideal für den Einbau von Steckdosen im Fassaden- und Putzsystem Adam Matériaux Etics.



**KEZ 301.01-Dose** im Etics-System von Adam Matériaux-Fassaden und Verputz mit einer **TP600-Druckfuge** um den Umfang des KEZ-Elektroblocks.

## **22. BESCHICHTUNG von EPS Adam Materiaux Fassaden**

Zusätzlich zu allen bereits gegebenen Empfehlungen zur Beschichtung von Adam Materiaux HD EPS, *siehe Seiten 33 bis 34*

**Bevor Sie das Adam Matériaux EPS beschichten, müssen Sie außerdem alle unten aufgeführten Punkte überprüfen, die bereits im obigen technischen Hinweis erläutert wurden.**

### **22.1. Vor dem Beschichten des EPS ist zu prüfen, ob:**

**Der Startwinkel ALU LO AL + LE-G 10cm Klappe sind gut platziert**



Adam Materiaux HD EPS-Isolierung

**Gut geeignet sind der PVC-Winkel LW206 10cm + Winkel LW-L und LZ23.**



Adam Materiaux HD EPS-Isolierung

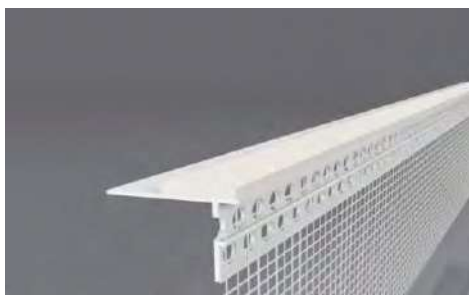
Die Verbindungsstücke zwischen den einzelnen PVC- oder ALU-Anfangswinkeln sind gut platziert.



Gut platziert ist der LX-SPP 10cm Winkel für die Seitenschwellen.



Gut platziert ist der LX-LPE 10cm Winkel für die Schwellenunterseite.



Die Schwellenwerte berücksichtigen die folgenden Überschreitungen:

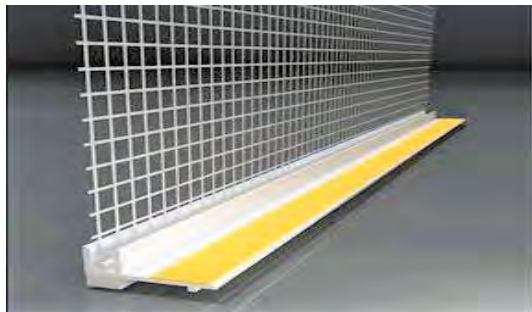
Lassen Sie die **Aluminiumfensterbänke 2 bis 3 cm** über der fertigen Fassade (Putz) stehen.

Lassen Sie die **Blausteinfensterbänke 4 bis 5 cm** über der fertigen Fassade (Putz) stehen.

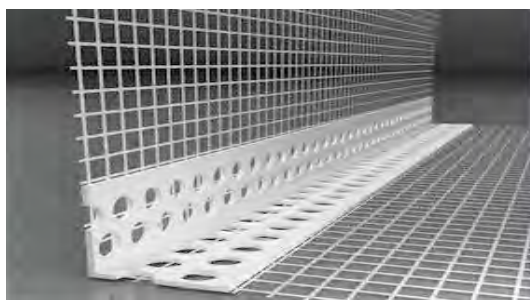




Das LS-VH 06mm 10cm Winkeleisen am Zargenrahmen ist richtig positioniert:



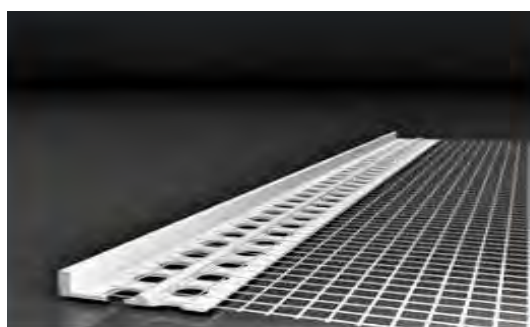
An den Seiten der Rahmen und den Ecken der Fassaden eignet sich der LK PVC 10x10cm Winkel gut oder der Winkel mit LK-VH Führung:



Die LTD Balcony 10x10cm Ecke an den Seiten der Rahmen und den Ecken der Fassaden ist gut platziert:



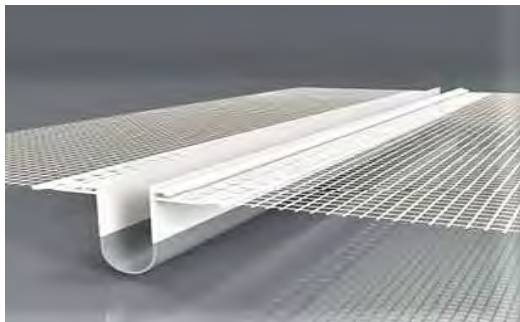
Der LC-L 10cm Winkel ist richtig positioniert:



**Das Winkeleisen LC-L 10cm wird verwendet für:**

- Die Dämmfassade an einer Fassadenecke beenden, statt die LK-PVC Premium 10x10cm Eckleiste mit dem Putzauftrag am Rücksprung anzubringen.
- Bei Fassaden ohne Dämmung den Putz an den Ecken beenden.
- Bei Fassaden ohne Dämmung den Putz beginnen.

**Der LD-LS 90° bzw. 180° Winkel ist gut platziert:**



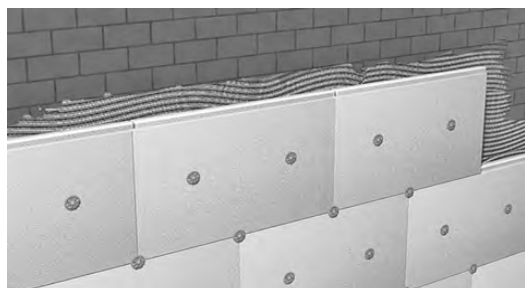
**Die Bausteine wie SPIRALE, VARIQ, VARIR, UMP sind gut platziert:**



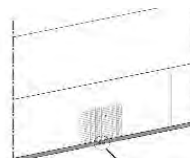
**Die Stromkabel, Klingeln, Alarmanlagen, Wasserhähne sind gut platziert:**



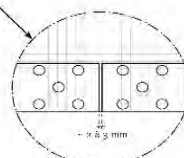
**Die Montage der Befestigungsdübel erfolgt fachgerecht (5 bis 6 Dübel/m²)**



Die LA-R 350x330x200mm 4x4mm Ecktaschentücher sind gut an den 4 Ecken der Rahmen und zwischen jedem Startwinkel in Alu oder PVC platziert



Zusätzliches Adam Materiaux Verstärkungsnetz (Taschentuch) an den Kreuzungspunkten der Startecken aus ALU LO-AL mit LE-G-Klappe oder PVC LW 206



Adam materiaux Bewehrungsgitterstreifen von ca. 300 x 300 mm, die an der Verbindungsstelle zwischen zwei Aluminium- oder PVC-Anfangswinkeln angebracht werden

### Einbau einer Ilmod 600-Pressverbindung.

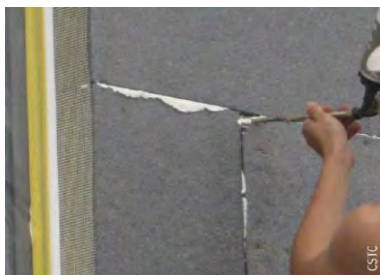
Zur Erinnerung: **Es ist zwingend erforderlich, eine Ilmod TP600-Kompressionsdichtung anzubringen:**

- Entre l'isolant l'EPS HD Adam Matériaux et le complexe de **départ en Alu ou en PVC**.
- Entre l'isolant l'EPS HD Adam et le complexe de départ en Alu ou en PVC pour le **départ en toiture plate, toit en pente, raccord balcons et terrasses**.
- Entre l'EPS Adam Matériaux et la façade autour des châssis avant la **cornière LS-VH06 coté isolant**.
- Unterhalb der Fensterbank oder durch Montage **des LX-LPE-Winkels**.
- An den Seiten der Fensterbank oder durch Montage **des LX-SPP-Winkels**.
- Um die **VARIQ-, VARIR-, UMP-Blöcke usw. herum**.
- Zwischen der Adam Matériaux EPS-Dämmung und dem oberen Teil der **Fassaden wie Holz, Beton, PVC usw.**
- Um alle Elemente, die nicht Teil des Adam Matériaux-Systems sind.
- Zwischen der Adam Matériaux EPS-Dämmung und **nicht zu dämmenden Gebäudeteilen**.
- Zwischen der Adam Matériaux EPS-Dämmung und **den Rändern von Dächern und Wandverkleidungen**.
- **Zwischen der Adam Materials EPS-Dämmung und den Bohrungen und Befestigungen**





Alle Fugen zwischen den Adam Materiaux EPS-Platten sind mit Adam Materiaux PUR-Schaum gut abgedichtet.



Das Schleifen der Adam Matériaux EPS-Platten erfolgte mit der Kubala 0343 bzw. 0344 Raspel.

## **22.2. Beschichtung der Adam Matériaux EPS-Fassade mit Adam Matériaux grauem und weißem Kleber**

- Die Wasserdosierung zum Anmischen des grauen oder weißen Klebers von Adam Matériaux muss unbedingt eingehalten werden, d. h. **zwischen 5 und 5,5 Liter Wasser, 3 bis 5 Minuten Mischzeit, sowie die Nutzungsdauer von 2 Stunden.**



Adam Materiaux Grey kleber gut gemischt und homogen und gebrauchsfertig

- Verwenden Sie einen gezahnten **Putzträger Kubala 0202 6x6 mm**, um den **grauen oder weißen Kleber** mit einer Mindestdicke **von 3 mm und maximal 6 mm pro Schicht grauen oder weißen Klebers** von Adam Matériaux auf die Fassade aufzutragen.





Verwendung von **Kubala 0202 6x6mm Gips**

**Beschichtung** von Adam Materiaux EPS vor dem Verlegen **des Adam Materiaux-Bewehrungsnetzes**



Installation **des Adam Matériaux-Verstärkungsnetzes** mit einem Mindestabstand von 10 cm zwischen den einzelnen Netzstreifen



**Zerdrücken** des **Adam Materiaux-Verstärkungsnetzes**  
in den Adam Materiaux-Grau- oder Weißleim

Verwenden Sie den **Kubala-Gips 0401 oder 0534 oder 0250 und 0413**, um den **Adam Matériaux grauen oder weißen Kleber** mit dem **Verstärkungsnetz** zu zerkleinern



Kubala 0401 + 0473

Kubala 0534

Kubala 0250

Kubala 0413



**Auftragen von Adam Materiaux Kleber auf das Adam Materiaux Verstärkungsnetz**

**Zerdrücken** des **Adam Materiaux-Verstärkungsnetzes** in den Adam Materiaux-Grau- oder Weißleim



**Glätten des Klebers Adam Materiaux auf dem Verstärkungsnetz Adam Materiaux**

**Zerdrücken** des Adam Materiaux-Verstärkungsnetzes in den Adam Materiaux-Grau- oder Weißleim



Verlegen des **Armierungsnetzes** und des Grau- oder Weißleims





**Endgültiges Aussehen** des **grauen oder weißen Klebers** von Adam Matériaux zum Verputzen mit den Verstärkungsnetzmustern vor dem Auftragen der **Grundierung und des Putzes von Adam Matériaux**

#### Zusätzliche Empfehlungen:

- Überprüfen Sie, ob das **Verstärkungsnetz** von Adam Matériaux **mit einer Mindestüberlappung von 10 cm richtig** auf der gesamten Isolierung positioniert ist.
- Tragen Sie auf die Adam Matériaux EPS-Platten **den grauen oder weißen Kleber** von Adam Matériaux in einer **Dicke von 3 bis 6 mm** auf und legen Sie dann das Adam Matériaux-Armierungsgewebe „**nass in nass**“ in den Adam Matériaux-Kleber, indem Sie das Adam Matériaux-Armierungsgewebe in die Mitte des Adam Matériaux-Klebers einbetten und schließlich den Adam Matériaux-Kleber **mit Gips von Kubala 0401 oder 0202** zerdrücken, um eine ebene Oberfläche zu erhalten.
- Alle **Verstärkungsnetzstreifen** von Adam Materiaux müssen **sich entlang der orangefarbenen Linie auf beiden Seiten** des 145-Gramm-Verstärkungsnetzes von Adam Materiaux **um mindestens 10 cm überlappen** (= 10 % Überlappung).
- Um **das Adam Matériaux-Armierungsnetz an der richtigen Stelle** in der äußeren Hälfte der Basisschichtdicke zu positionieren, d. h. etwa in der Mitte bei dünnen Schichten und bei zwei Dritteln bei dickeren Schichten, wird empfohlen, innerhalb **von 24 Stunden nach dem Auftragen der ersten Schicht grauen oder weißen Adam Matériaux-Beschichtungsklebers** eine zweite Schicht im „**Nass-in-Nass**“-Verfahren aufzutragen und dabei **die Mindestüberlappung von 10 cm** zu beachten. Folgen Sie dabei der **orangefarbenen Linie auf beiden Seiten** des 145 Gramm schweren Adam Matériaux-Armierungsnetzes.

### **22.3. Prüfung der Planlage und Trocknung von Adam Matériaux-Grau- oder Weißleim**

Wenn Adam Matériaux **Grau- oder Weißleim fühlbar und optisch trocken ist**. Die Trocknungszeit von Adam Matériaux Grau- oder Weißleim hängt von den Witterungsbedingungen ab. Je nach Jahreszeit beträgt **die Mindesttrocknungszeit 1 mm pro Tag**.

Im Winter kann diese Zeit je nach folgenden Kriterien deutlich länger sein:

- **Niedrige Temperaturen**
- **Hohe Luftfeuchtigkeit**
- **Leichter Wind**

In manchen Fällen ist es notwendig, den grauen oder weißen Kleber von Adam Matériaux mit einem speziell für diesen Zweck entwickelten Schaber **wie dem 45 x 9 cm großen Hardy-Schaber** abzuschleifen, um Grate des **grauen oder weißen Klebers** von Adam Matériaux zu entfernen und so die Ebenheit der Fassaden vor dem Auftragen des Putzes von Adam Matériaux zu verbessern.



Hardy **Schaber 45x9cm**

## **23. Auftragen von Adam Matériaux Grundierung, Putz und Silikonfarbe**



Grundierung Adam Matériaux 15kg



Adam Matériaux 25 kg Silikonputz



**Die Wetterbedingungen** sind für das **Auftragen von Grundierung und Silikonputz von Adam Matériaux sehr wichtig.**

Tatsächlich ist es notwendig, für eine ausreichende Temperatur zu sorgen:

- **Zwischen 5 und 10 °C:** Stellen Sie sicher, dass es **in den nächsten drei Nächten weder** Frost noch Niederschlag gibt und dass sich kein Frost auf der Fassade bildet.
- **Zwischen 10 und 15 °C:** Stellen Sie sicher, dass **es in den nächsten 24 Stunden** keinen Niederschlag gibt.
- **Über 15 °C:** Grundierung und Putz von Adam Matériaux trocknen innerhalb **von 2 Stunden nach** der Installation.

Diese Dauer kann unter winterlichen Bedingungen je nach folgenden Kriterien deutlich länger sein:

- **Niedrige Temperaturen**
- **Hohe Luftfeuchtigkeit**
- **Leichter Wind**

### **23.1. Auftragen der Adam Materiaux Grundierung**

Ab sofort ist es zwingend erforderlich, auf allen zu verputzenden **Flächen die Grundierung** Adam Matériaux auf **den grauen oder weißen Kleber Adam Matériaux** mit der **Rolle Kubala 4195 + Kubala 4112** und dem **Pinzel Modeco MN-71-537** für Ecken und Fensterrahmen aufzutragen:

**Auftragen von Adam Matériaux Primer** auf eine Fassadenwand mit der **Rolle Kubala 4195 + Kubala 4112**



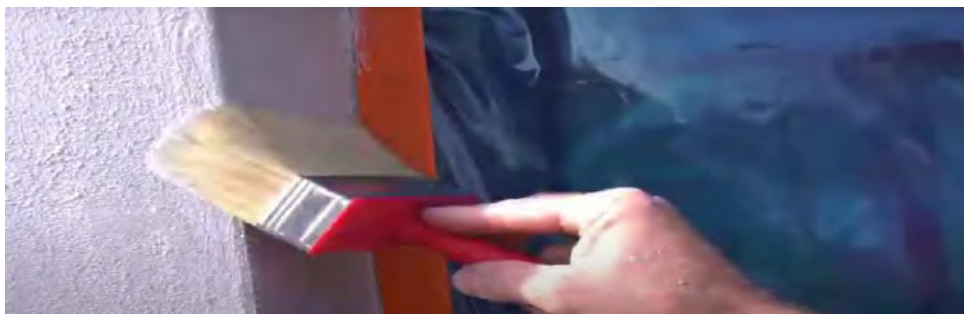
**Kubala 4112 Walze**



**Kubala 4195 Hülse**



**Auftragen von Adam Matériaux Primer** auf eine Fassadenwand mit der **Rolle Kubala 4195 + Kubala 4112**



Auftragen von **Primer Adam Matériaux** auf einen **Fensterrahmen** mit dem **Modeco Brush**



### Empfehlungen:

-Es ist zwingend **erforderlich**, die Grundierung von Adam Matériaux aufzutragen, nachdem der graue oder weiße Kleber von Adam Matériaux vollständig getrocknet ist. Beachten Sie dabei die folgenden Trocknungszeiten:



**1 mm/Tag** im Sommer-Frühling

**1 mm/2–3 Tage** oder mehr im Winter

- Zur Erinnerung: Achten Sie **unbedingt darauf, Schwellen, Schnittsteine, Rahmen usw.** mit der 60 cm breiten blauen Schutzfolie und dem 48 mm breiten orangefarbenen Kleband für die Rahmen sowie dem Visqueen zum Bodenschutz zu schützen.



- Die Grundierung von Adam Matériaux muss **die gleiche Farbreferenz** wie der Putz von Adam Matériaux aufweisen, um zu vermeiden, dass nach dem Auftragen des **Putzes von Adam Matériaux weiße Grundierungspunkte** aus der Farbe des **Putzes hervorsteht**.

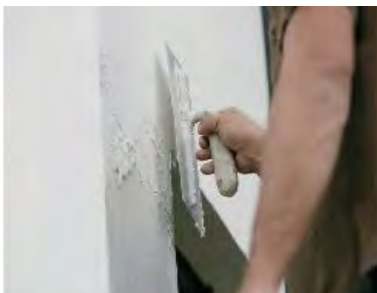
- **Die Grundierung von Adam Matériaux ist weiß und auch in 274 Farben erhältlich, die Sie auf den Seiten 85 und 86** sowie auf der Website [www.adammateriaux.be](http://www.adammateriaux.be) finden, indem Sie „Adam Matériaux Grundierung“ eingeben oder indem Sie unsere in verschiedenen Formaten erhältlichen Adam Matériaux-Farbkarten kaufen – *siehe Seite 83.*

**Verbrauch von Adam Materiaux 15kg Grundierung:** Verbrauch = +/- 40m<sup>2</sup>/ Eimer = zwischen 0,35 und 0,4 kg/m<sup>2</sup>, abhängig vom Untergrund

## **23.2. Installation von Adam Matériaux Rendering**



Pflaster von Adam Matériaux



Stucwerk setzt Kubala 0401 in 0473



Putzauftrag mit Kubala 0300

Wie beim Auftragen der Grundierung sind die **Wetterbedingungen** auch beim **Auftragen des Silikonputzes von Adam Matériaux** von großer Bedeutung.

Wie bereits oben beschrieben, ist es zwingend erforderlich, den Silikonputz von Adam Matériaux bei einer **Temperatur zwischen 5 und 25 °C** aufzutragen und sicherzustellen, dass in den folgenden **48 Stunden** keine übermäßige **Sonneneinstrahlung, starker Regen, übermäßige Feuchtigkeit oder Frost bzw. Eisbildung auf der Fassade** auftritt.

**Durch die Anbringung** von Planen und damit die komplette Montage eines Gerüsts für die zu verputzende Fassade kann daher ein wirksamer Schutz vor Wind, Regen, Kälte, Hitze und Sonne gewährleistet werden (ohne dass hierfür eine volle Garantie gegeben wird) und somit Farbprobleme, Nacharbeiten etc. beim Silikonputz von Adam Matériaux vermieden werden.

Nach **mindestens 6 Stunden, je nach Witterungsbedingungen** und so schnell wie möglich, um zu verhindern, dass die Adam Matériaux-Grundierung **in der Zwischenzeit verschmutzt**, müssen Sie den Adam Matériaux-Silikonputz über die zuvor **aufgetragene Adam Matériaux-Grundierung** auftragen.

**Tragen Sie den Adam Matériaux-Putz auf**, indem Sie ihn **mit einer Kubala 0401 + Kubala 0473** Stahltraufel über die Adam Matériaux-Grundierung „ziehen“ und den Putz direkt mit einer **Kubala 0300-Kelle** für Fassaden und einer Kubala 0380-Kelle für Ecken und Fensterrahmen auf allen zu verputzenden Flächen glätten (**schleifen oder strukturieren**):



Truelle  
acier

Kubala 0401 + 0473 für Kleber



Kubala 0300 für Kubala Fassadenputz



0380 zum Verputzen von Ecken und Latten

**-Es ist sehr wichtig, mit geeigneten Werkzeugen zu arbeiten**

## Empfehlungen:

-Es ist zwingend **erforderlich**, die Eimer mit Adam Matériaux-Silikonputz am Morgen der Installation maschinell zu mischen und die Farbe jedes Eimers Adam Matériaux-Putz nach dem Mischen visuell zu überprüfen.

-Aus Gründen **der Garantie und Farbgleichmäßigkeit** ist es zwingend **erforderlich**, Eimer mit Adam Matériaux-Silikonputz aus einer **Charge derselben Bestellung für dasselbe Projekt zu verwenden**, indem **+/- 5 % mehr Adam Matériaux-Silikonputz** bestellt wird, damit der Putz am Tag der Installation nicht ausgeht und **somit „Nacharbeiten“ am Putz vermieden werden.**

-Die **Zugabe von Zusatzstoffen, Putz anderer Marken oder Wasser** zum Adam Matériaux-Putz **wird nicht empfohlen und ist unnötig. Sie führt zum Erlöschen aller Garantien.**

-Es wird empfohlen, **den Putz von Adam Matériaux noch am selben Tag im Nass-in-Nass-Verfahren aufzutragen**, ohne Unterbrechung, um die Entstehung **von „Verbindungen“ zu vermeiden**. Je nach den zu verputzenden Oberflächen sollte ausreichend qualifiziertes Personal zum Einsatz kommen.

**-Adam Matériaux Silikonpflaster ist weiß und auch in 274 Farben erhältlich, die Sie auf den Seiten 85 und 86** sowie auf der Website [www.adammateriaux.be](http://www.adammateriaux.be) finden, indem Sie „Adam Matériaux Pflaster“ eingeben oder unsere Adam Matériaux-Farbkarten kaufen, die in verschiedenen Formaten erhältlich sind:



Farbkarte für Small Adam Materiaux



Große Adam Materiaux-Farbkarte



Farbkarte für Giant Adam-Materiaux

Verbrauch von Adam Matériaux 25 kg Putz: **2 bis 2,5 kg/m² = 8 bis 10 m².**

Der Verbrauch pro m² Adam Matériaux Silikonputz variiert je nach:

- Die Anzahl der **Quadratmeter Rahmen** im Vergleich zur Anzahl der **zu verputzenden Quadratmeter**.
- **Verluste durch den Verarbeiter** des Adam Matériaux Silikonputzes.
- Ein **erfahrener** Handwerker verursacht bei der **Verlegung praktisch keinen** Putzverlust.

Ein **unerfahrener Arbeiter** hingegen verursacht bei der Installation **große Gipsverluste**. Diese beiden Elemente müssen bei der Bestellung Ihrer Gipseimer bei Adam Matériaux berücksichtigt werden



### **23.3. Anwendung von Adam Matériaux Silikonfarbe**

Sollten **nach der vollständigen Trocknung** des Adam Matériaux Putzes **Farbton- oder Spachtelunterschiede** des Adam Matériaux Putzes aufgrund der Putzverarbeitung, Wind, Regen, übermäßiger Sonneneinstrahlung beim Auftragen der Putzeimer aus unterschiedlichen Aufträgen usw. auftreten, empfiehlt es sich, alle Fassaden **mit 2 Schichten Adam Matériaux Silikonfarbe** zu versehen, wenn der Adam Matériaux Putz unterschiedliche Farbtöne aufweist oder wenn Regen, Wind oder Sonne an allen Fassaden zu gewissen **Farbton- oder Spachtelunterschieden** geführt haben.



**Verbrauch in 2 Schichten = 33 bis 50 m²/10 Liter Eimer** abhängig von der Porosität der zu streichenden Oberfläche = 200 – 300 ml/m² (= 0,2 bis 0,3 Liter/m²)

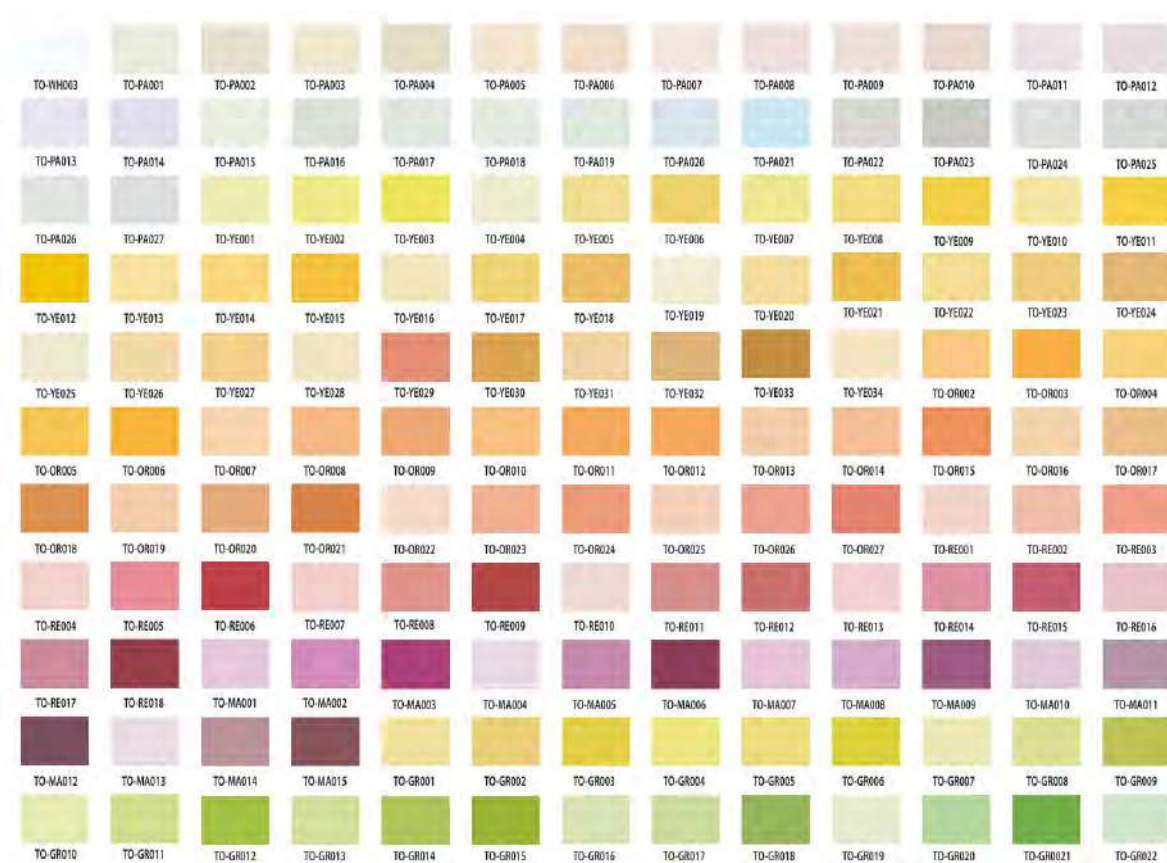
**-Ein Silikon-Neuanstrich von Adam Matériaux kann die Fassaden nicht „retten“, wenn die Putzarbeiten Mängel aufweisen, die zu große Unterschiede in der Ebenheit der Fassaden verursachen oder wenn es während oder nach dem Auftragen des Adam Matériaux-Putzes stark geregnet hat. In solchen Fällen ist eine individuelle Untersuchung durch einen erfahrenen Auftragnehmer oder Experten erforderlich.**

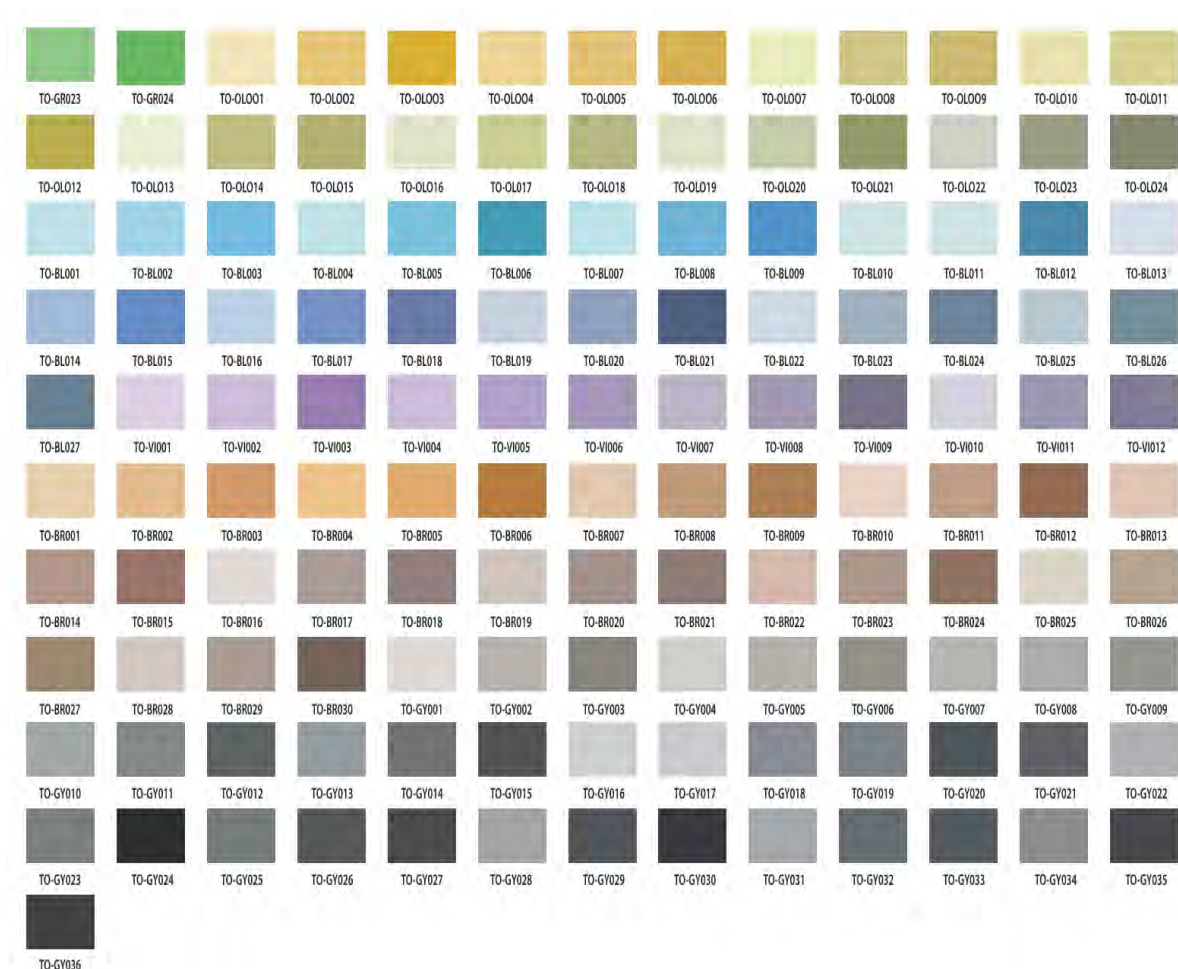
**- Adam Matériaux Silikonfarbe ist weiß und auch in 274 Farben erhältlich, die Sie auf den Seiten 85 und 86 sowie** auf der Website [www.adammateriaux.be](http://www.adammateriaux.be) finden, indem Sie nach „Adam Matériaux Silikonfarbe“ suchen oder unsere Adam Matériaux-Farbkarten kaufen, die in verschiedenen Formaten erhältlich sind.

## 24. Adam Materiaux Grundierungen, Putze und Farben sind in 274 Farben erhältlich



## 274 ADAM MATERIAUX FARBEN FÜR IHRE PUTZE, GRUNDIERUNGEN UND FARBEN





## **25. Posieren Sie Ihr Untergeschoss auf dem blauen Stein oder mit einer Crepis-Struktur des Untergeschosses von Adam Matériaux auf der Basis der Fassaden**

Nachdem der Adam Matériaux-Putz auf die Fassaden aufgetragen und das Gerüst abgebaut wurde, muss nun der Sockel der Fassaden fertiggestellt werden.

Die Oberfläche des Adam-Matériaux-Sockels besteht aus einem schlagfesten Material wie beispielsweise blauem Sockelstein oder Adam-Matériaux-Sockelputz.



### **25.1. Montage des Fassadensockels aus Blaustein**

- Die Befestigung der Blausteine für den Keller erfolgt mechanisch oder mit **einem 2-Komponenten-Kleber**. Dadurch wird verhindert, dass die in der Fassade vorhandene Feuchtigkeit in den Keller gelangt und sich Ringe auf den Blausteinen bilden!
- Es ist auch nicht zu empfehlen, den Blausteinsockel mit Fliesenkleber zu verkleben, da dies ebenfalls zu Feuchtigkeitsringen auf den Blausteinen führen kann:



Verkleben der **blauen Basissteine** mit einem 2-Komponenten-Silikon:



**Blaue Kellersteine** mit **mindestens 2cm** Abstand zur gedämmten Fassade.

## **25.2. Verlegen des Untergrunds mit Adam Materiaux „M“-Gips für den Untergrund**

Die Veredelung des Adam Matériaux-Kellers **mit Adam Matériaux-Silikonputz** ist zwar nicht ausgeschlossen, wird aber **aufgrund der hohen Stoß- und Feuchtigkeitsbelastung des Kellers** nicht empfohlen. Wenn Sie sich für Adam Matériaux-Kellerputz entscheiden, müssen Sie eine der **56 Adam Matériaux-Strukturputzfarben** wählen.

**Die Markierung der Trennung** zwischen dem strukturierten Kellerputzsystem und dem Adam Matériaux Silikonputz der Fassade erfolgt entweder mit **dem PVC-Startkomplex oder mit dem ALU-Startkomplex**

Diese Trennung ermöglicht außerdem eine einfachere **und gezieltere Wartung und Reparatur von Teilen** des Kellers, ohne den Silikon-Acryl-Putz von Adam Materiaux Facade zu berühren.



Kubala 0401 + 0473 für Kleber

Kubala 0300 für Kubala Fassadenputz

0380 zum Verputzen von Ecken und Latten



Installation von Adam Matériaux-Kellerputz **mit Kubala-Stuckateuren**



Installation von „M“ Adam Matériaux-Grundputz mit einer **Schrumpfung des Untergrunds von mindestens 2 cm**

**Der Verbrauch von Adam Materialien Kellerputz beträgt 4,5kg/m² = 4,5 bis 6,5m² pro 25kg Eimer**

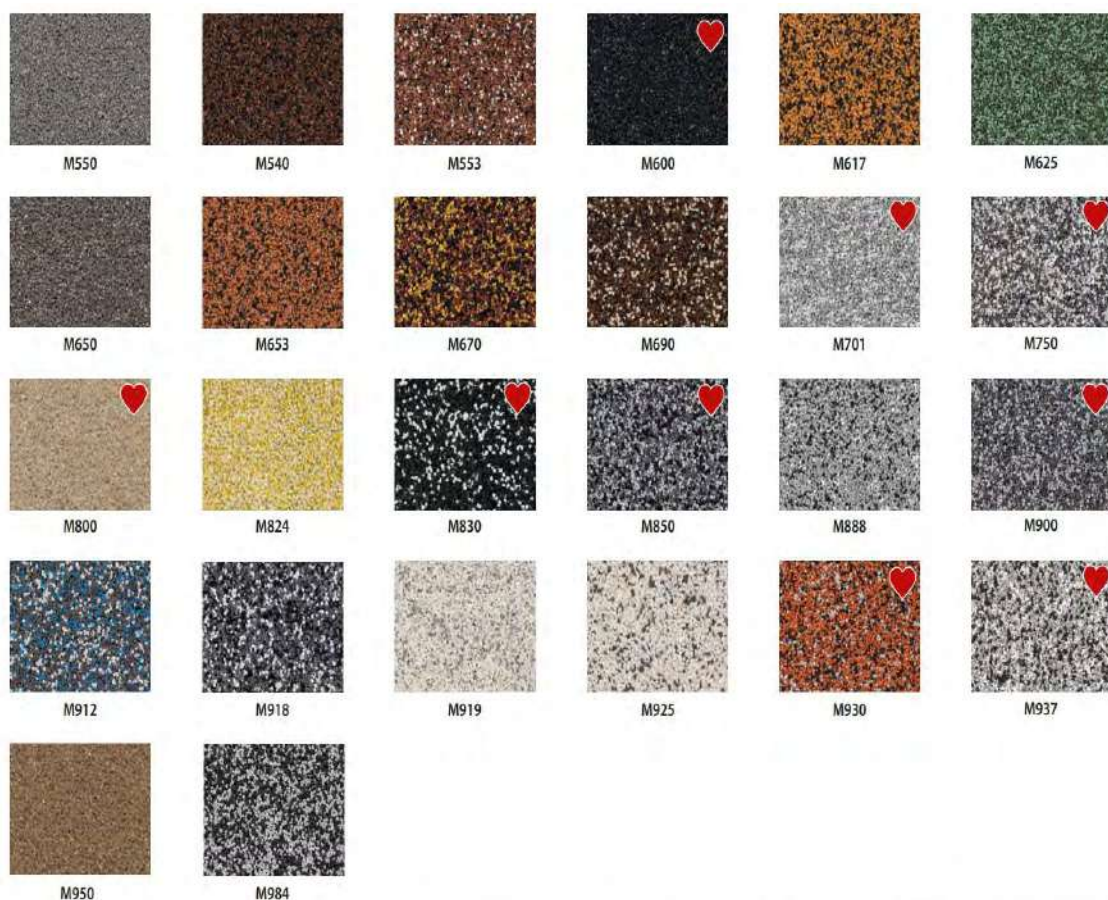
## **26. 56 Farben des strukturierten Sockelputzes von Adam Materiaux sind verfügbar**



**56 Farben von Adam Materiaux. Stoß- und feuchtigkeitsbeständiger Untergrund zum Einbau in den Untergrund Ihrer isolierenden Fassaden. Adam Materials**







Adam matériaux 080018089 [contact@adammateriaux.be](mailto:contact@adammateriaux.be) Rue de l'Europe 14 - 4280 Hannut

## 27. Abschluss der Fassaden- und Verputzarbeiten Adam Matériaux

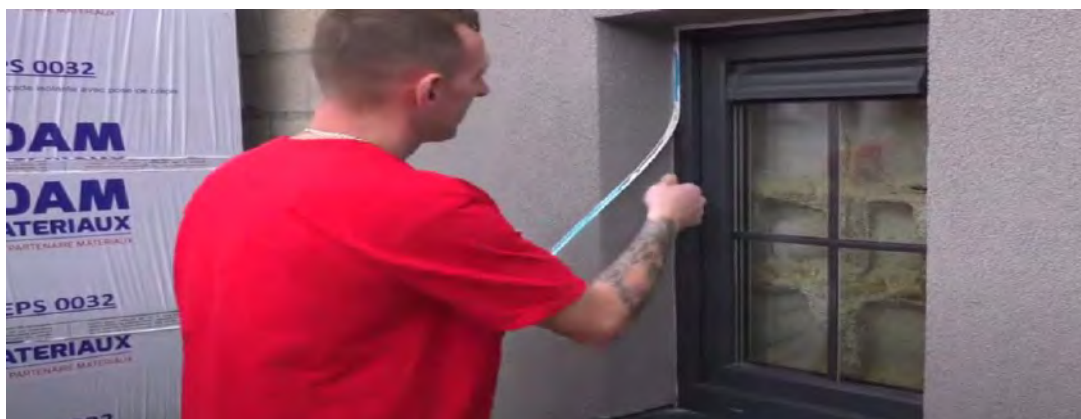


Es muss die **Entfernung von Chassis-Schutzvorrichtungen** wie dem **blauen Kunststoff** und dem **orange** Klebeband geplant werden.

Außerdem muss eine Reinigung der Rahmen **mit Reinigungsbenzin** und einem Tuch eingeplant werden.



Nach der Reinigung der Rahmen muss der „**Haftverschluß**“ vom Winkeleisen LS-VH 06 6mm entfernt werden und bei korrekter Ausführung aller Arbeiten darf zwischen dem **Winkeleisen LS-VH 06** und dem Rahmen **keine Silikonfuge** mehr angebracht werden.



## **28. Entwicklung der Umgebung der isolierten Fassaden** **Adam Matériaux**

Es wird empfohlen, rund um die gedämmten Fassaden **des Gebäudes einen mindestens 30 cm breiten Kiesbereich anzulegen**. Dieser Bereich verringert das **Spritzwasserrisiko** auf der Fassade und fördert die Ableitung von Oberflächenwasser. Zudem wird die Nähe zur Vegetation und das Risiko **von Schäden durch Gartenarbeit** vermieden. Es ist zu beachten, dass der Fassadenfachmann in der Regel nur **für die Dämmung der oberirdischen Wände** im Adam Matériaux Fassaden- und Putzsystem zuständig ist, **manchmal aber auch für die Dämmung und Fertigstellung der Fundamente des Hauses, die nicht Teil des Etics Adam Matériaux Fassaden- und Putzsystems sind**.



Quelle: Seite 49 von NIT 257 von Buildwse

## **29. Rückverfolgbarkeit Adam Materiaux der Produkte implementiert**

Dieses **Abzeichen** befindet sich normalerweise in der Nähe des **Barcodes jedes Adam Materiaux-Produkts**.

Um eine **perfekte Rückverfolgbarkeit** aller auf der Baustelle verwendeten Adam Matériaux-Produkte zu gewährleisten, **muss der Kunde die Seriennummer notieren (und/oder fotografieren) und/oder von jedem auf der Baustelle verwendeten Adam Matériaux-Produkt eine Tasche, Verpackung oder einen Eimer aufbewahren.**

Somit kann Adam Matériaux bei allen Anfragen und/oder Fragen zu jedem Projekt bei Bedarf problemlos die Produktionskette erneut durchlaufen und eine Lösung für die Anfrage und/oder Frage des Kunden finden, sofern die oben genannten Maßnahmen vom Kunden durchgeführt wurden.

Dieses **Abzeichen** befindet sich normalerweise in der Nähe des **Barcodes jedes Adam Materiaux-Produkts**.

Hier sind einige Beispiele für auf Fassaden- und Gipsprodukten von Adam Matériaux aufgeklebte Abzeichen:

- Adam Materiaux Weißleim-Abzeichen
- Adam Materiaux Grauleim-Abzeichen
- Adam Materiaux Weißgrundierungs-Abzeichen
- Adam Materiaux Graphit EPS 032-Abzeichen
- Adam Materiaux Weißputz-Abzeichen
- Adam Materiaux Grundputz-Abzeichen in der Farbe M984



01/05/2025

# Technischer Hinweis zum Fassaden- und Putzsystem von Adam Matériaux



### **30. Wartung und Pathologien des Etics-Systems von Adam Matériaux Fassaden und Putzen**

- Der Kunde muss **für die Instandhaltung** der Adam Matériaux Putzfassaden sorgen, um deren Aussehen und Haltbarkeit zu erhalten. Adam Matériaux Putz muss daher regelmäßig (mindestens einmal jährlich) überprüft und gegebenenfalls in Absprache mit einem Fachbetrieb behandelt werden. Die Wartungshäufigkeit des Adam Matériaux Putzes hängt weitgehend von der Umgebung des Bauwerks (Bäume, Vegetation, Straßenverschmutzung usw.), seiner Exposition (Feuchtigkeit, regenexponierte Fassaden, Ost- und Nordausrichtung) und der Sorgfalt bei der Planung und Ausführung der Details ab. **Gegebenenfalls wird alle zehn Jahre eine gründliche Renovierung empfohlen.**
- Der Auftragnehmer **kann nicht für das Auftreten von Moos, Algen und Schadstoffen** auf dem Adam Matériaux Putz verantwortlich gemacht werden, **wenn das Etics Adam Matériaux-System gemäß** den in diesem technischen Hinweis beschriebenen Details angebracht wurde.

<b>Objekt</b>	<b>Zu prüfende Elemente</b>	<b>Zu ergreifende Maßnahmen (in Absprache mit einem Fachunternehmen)</b>	<b>Häufigkeit der Interventionen</b>
<b>Moos und Algen</b>	<ul style="list-style-type: none"> <li>Gab es Anzeichen für Moos- und/oder Algenwachstum?</li> </ul>	<ul style="list-style-type: none"> <li>Trockenbürsten</li> </ul>	Bei Bedarf
<b>Luftschadstoffe</b>	Gibt es Ablagerungen von Schmutzschadstoffen?	<ul style="list-style-type: none"> <li>Wasserreinigung mit einem Fungizid</li> <li>Wasserabweisende Behandlung und/oder Anti-Moos- und Algizidbehandlung</li> </ul>	Bei Bedarf
<b>Farbvariationen</b>	Gab es sichtbare Farbunterschiede?	<ul style="list-style-type: none"> <li>Auftragen einer Schicht Adam Matériaux Silikonfarbe, möglicherweise über einem neuen geeigneten Finish</li> </ul>	Alle zehn Jahre  (Die Zeit kann je nach Putzart und Umgebung, in der er sich befindet, länger sein.)
<b>Schaden</b>	Sind Risse (> 0,2 mm), Blasen oder mechanische Beschädigungen vorhanden?	Eventuelle Schäden werden schnellstmöglich fachgerecht behoben.	Bei Bedarf

### Empfehlungen:

- Reinigen Sie Ihre Putzfassaden mit Wasser mit einem maximalen Druck **von 80 bar** und arbeiten Sie in einem Abstand **von maximal 1 Meter** zur zu reinigenden Fassade.
- **Reinigen Sie Ihre Putzfassaden** mit Wasser vorzugsweise mit einem **Heißwasser-**ochdruckreiniger.
- Schützen Sie beim Streichen Ihrer Putzfassaden **mit Adam Matériaux Silikonfarbe** Ihre Rahmen, Schwellen, Böden usw., um eine **Verschmutzung** dieser Elemente zu vermeiden.

### 30.1. Reiniger und Algenbehandlung für Adam Matériaux Putzfassaden (Fungizid))

-Adam Matériaux bietet Ihnen verschiedene Reinigungsprodukte zum Auftragen auf Adam Matériaux-Putz, wie zum Beispiel **„Net'Toit Façade NETTOYANT“**. An Fassaden, die Verschmutzung und Bewuchs ausgesetzt sind, kann sich schneller Moos bilden.

Auch an sogenannten **„kalten“ Fassaden, also Fassaden mit Ost- und Nordausrichtung**, kommt es schneller zu Moosbefall, da sich dort die Sonne nur sehr kurz aufhält und die Feuchtigkeit daher nicht austrocknet und Moosbildung entsteht, **wie auch bei allen anderen Fassaden aus Ziegeln, Blöcken, Holzverkleidungen etc.**

- Wie bei Ziegel- und Blockfassaden kann es nach einigen Jahren erforderlich sein, die Putzfassaden von Adam Matériaux **mit einem Heißwasserreiniger (60 bar) und einem Abstand von 1 Meter von der Fassade** zu reinigen und/oder ein Fungizid aufzutragen. Nach dieser Reinigung kann je nach Grünumgebung, ungünstiger Ausrichtung, Schadstoffen, Schmutz usw. Adam Matériaux-Silikonfarbe aufgetragen werden, ohne dass der Auftragnehmer dies vor Beginn der Arbeiten beurteilen kann. Etics Adam Matériaux

- Weder Adam Matériaux noch der Auftragnehmer können eine Garantie für das Auftreten von Moos und/oder Algen geben, da es sich um Wartungsarbeiten handelt.





### Empfehlungen:

- Wenn Sie Ihre Fassaden **mit Fungiziden** reinigen, **schützen Sie Ihre Rahmen, Schwellen, Böden usw.** vor dem Auftragen des Fungizids, um **Flecken** auf diesen Elementen durch das Fungizid zu vermeiden.
- Wenn Sie Ihre Fassaden nach dem Auftragen des Fungizids mit Wasser reinigen, verwenden Sie **einen maximalen Druck von 80 Bar** und arbeiten Sie in einem Abstand von **mindestens 1 Meter** zur zu reinigenden Fassade. Verwenden Sie vorzugsweise einen **Heißwasser-Hochdruckreiniger**.

## 31. Fertiges Aussehen und Toleranzen der Fassaden- und Putzarbeiten von Adam Materiaux

Der Putz von Adam Matériaux hat ein glattes, ebenmäßiges Aussehen, ist verputzt und gespachtelt. Der Putz weist keine Oberflächenstaubbildung, Risse, Kratzer, Löcher, Streifen oder sichtbare Fugen auf.

**Prüfung der lokalen Ebenheit:** Nehmen Sie eine 20-cm-Wasserwaage und legen Sie diese in alle Richtungen auf den Putz. Die Abweichung darf nicht größer als 1 mm sein.

**Prüfung der allgemeinen Ebenheit:** Nehmen Sie eine 200-cm-Wasserwaage und legen Sie diese in alle Richtungen auf den Putz. Die Abweichung darf nicht größer als 5 mm sein.

**Prüfung der vertikalen Ebenheit:** Nehmen Sie eine 150-cm-Wasserwaage und legen Sie diese in alle Richtungen auf den Putz. Die Abweichung darf nicht größer als 4 mm sein.

Verwenden Sie eine **Kubala 1331, 1337 und 1338 Ebene**



- **Die Kontrolle der Farbe, Gleichmäßigkeit und Rauheit** des Adam Matériaux-Putzes muss **nach dem vollständigen Trocknen des Putzes 3 Meter** von den Fassaden entfernt unter natürlichem Licht erfolgen.-

- **Sichtbare Risse im Putz** von Adam Matériaux von weniger als 1 mm **können nicht Gegenstand** einer Reklamation sein, sofern sie die technische und ästhetische Qualität der Fassaden nicht beeinträchtigen.

- **Dringt Regen durch die Risse**, handelt es sich um **einen technischen Defekt** und die Reparatur muss schnellstmöglich durchgeführt werden.